

# TYÖNHAKURAHA

## Reilumpi versio ansioturvasta

Nykyinen ansioturva kannustaa huonosti ripeään työllistymiseen, ja se kohdentuu epäoikeudenmukaisesti. Ansioturvan tilalle tarvitaan uusi työnhakuraha, joka on työllistymiseen kannustava ja oikeudenmukainen. Toisin kuin nykyinen ansioturva, työnhakuraha maksetaan kaikille työttömille työnhakijoille, joilla on riittävä työhistoria.

Nykyinen ansiosidonnainen on ennen kaikkea keskiluokan etuus. Sitä nauttivat ihmiset, joilla on hyvät mahdollisuudet työllistymiseen. Työnhakuraha irrotetaan perusturvasta, jolloin heikommassa asemassa oleville on helpompi kohdentaa tukea.

Suomella ei ole varaa siihen, että joka viides työkäinen suomalainen nostaa vuoden aikana työttömyysetuuksia. Siksi työnhakuraha tähtää työttömyysjaksojen lyhentämiseen. Oma-vastuupäivien osuus nostetaan viidestä kymmeneen päivään, etuuden maksimikesto lyhennetään 300 päivään ja etuuden määrä pienenee ajan kanssa.

- ◆ Uudistus lisäisi henkilötyövuosia 7 400:lla. Työllisyyden kasvun ja etuusmenojen vähentymisen myötä julkinen talous vahvistuisi 400 miljoonalla eurolla.
- ◆ Ensimmäisten 10–60 työttömyyspäivän ajalta työnhakuraha saisi 60 prosenttia työttömyyttä edeltävästä palkasta. Sen jälkeen korvaus putoaisi 50 prosenttiin palkasta, ja 150. päivän jälkeen korvattaisiin enää 40 prosenttia palkasta.
- ◆ Ansiosidonnaisen työttömyysvakuutuksen piirissä olevien keskimääräinen tulotaso on 35 000–39 000 euroa vuodessa. Kyseessä on keskiluokan etuisuus.
- ◆ Muutos laajentaa ansioturvaan kuuluvien määrää ja nostaa siten heikompiosaiten tulotasoa. Arviolta 74 000 pienituloisen tulotaso kasvaa.

**S**uomessa tulisi ottaa käyttöön työnhakuraha nykyisen ansioturvan tilalle. Nykyinen ansioturva ei kannusta töihin riittävästi. Työnhakuraha tekee työttömyysturvasta oikeudenmukaisemman verrattuna nyky-malliin, kun ansioturvasta pääsevät osalliseksi kaikki, jotka täyttävät työssäoloehdon.

On selvää, että Suomella ei ole varaa siihen, että joka viides (20,8 %) työkäinen suomalainen nostaa työttömyysetuuksia vuoden aikana (ks. *Joka viides työkäinen nostaa työttömyysturvaa* ss. 6–7). Tarvitsemme työttömyysturvaan sellaisen mallin, joka kannustaa mahdollisimman nopeaan työnhakuun ja tuo säästöjä julkiseen talouteen.

Julkisen talouden näkökulmasta on kannustettava siihen, että työttömyysjakso olisi mahdollisimman lyhyt. Esitämme uudistusta, joka lisäisi henkilötyövuosia 7 400:lla. Uudistus vastaa mitaluokaltaan vuonna 2020 päätettyä eläkeputken poistoa. Uudistus parantaisi julkisen talouden asemaa 400 miljoonalla eurolla. Uudistuksen suorat etuusmenoihin kohdistuvat säästöt ovat 200 miljoonaa euroa. Lisäksi työllisyyden kasvusta syntyy arviolta 200 miljoonan euron positiivinen vaikutus julkiseen talouteen (ks. laskelmat Liitteessä 1). Työnhakuraha korjaa useita nykyisen mallin ongelmia siten, että heikoimmassa asemassa työmarkkinoilla olevien asema paranee suhteessa aiempaan.

Työnhakuraha on universaali etuus, mikä tarkoittaa, että sitä maksettaisiin kaikille ehdot täyttävälle siinä, missä nykyisin ansiosidonnaista työt-

tömyysturvaa voivat saada vain kassaan kuuluvat (ks. työnhakurahan keskeisimmät erot verrattuna nykymalliin Taulukko 1 s. 3). Työnhakurahaa voisi saada korkeintaan 300 päivää kaikissa tapauksissa, kun nykyisin maksimi on tietyin ehdoin jopa 400 tai 500 päivää.

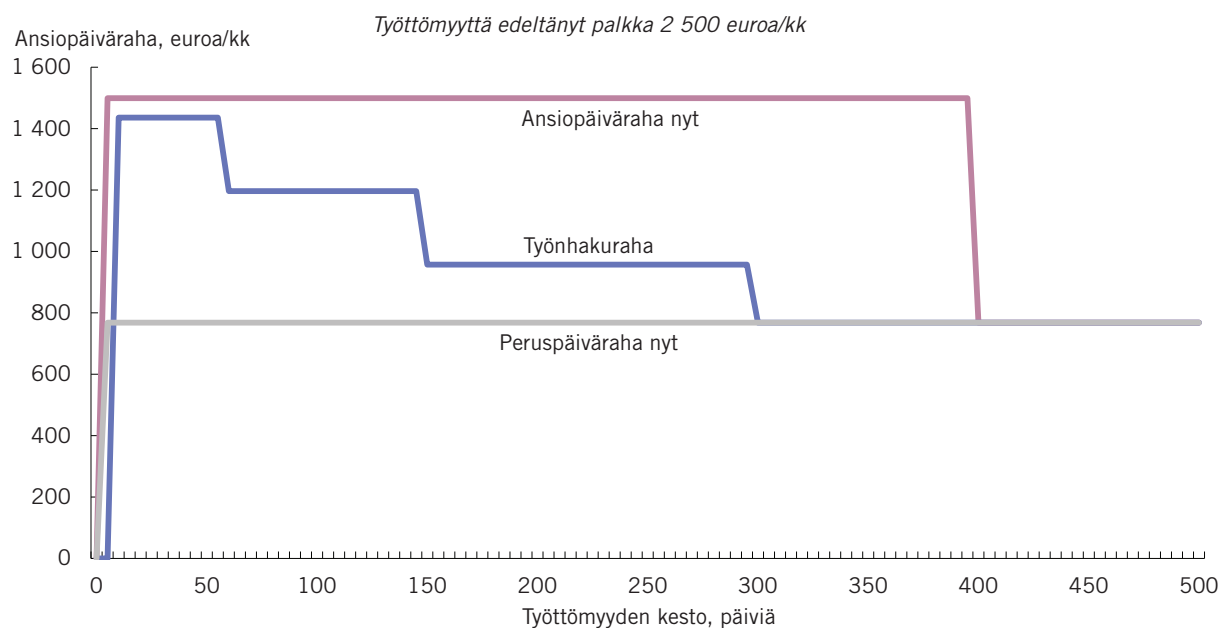
Etuutta olisi mahdollista saada kymmenen päivän omavastuuajan jälkeen, kun nykyisin omavastuupäiviä on vain viisi. Tuki olisi porrastettu (Kuvio 1) siten, että ensimmäisten 10–60 päivän ajalta korvataan 60 prosenttia palkasta. 61–150 päivän ajalta korvaus putoaa 50 prosenttiin palkasta, ja 150–300 päivän ajalta korvataan enää 40 prosenttia palkasta. Osuus lasketaan maksimissaan 3 500 euron bruttopalkkaan saakka. Työnhakurahasta ei kertyisi eläkettä toisin kuin nykyisestä työttömyysturvasta.

## Työnhakuraha on oikeudenmukainen

Kaikki työnhakurahauudistuksen muutokset nykyjärjestelmään verrattuna tähtäävät joko työllisyyden, julkisen talouden rahoitusaseman tai pienituloisten aseman parantamiseen. Ansiosidonnainen työttömyysturvajärjestelmä on ennen kaikkea keskiluokkaisten nauttima etuus (ks. *Joka viides työkäinen nostaa työttömyysturvaa* ss. 6–7), joka ei kannusta erityisen ripeään työllistymiseen eikä kohdennu erityisen hyvin pienituloisille.

Nykyisen työttömyysturvajärjestelmän keskeinen epäkohta on se, että työttömyyskassaan kuu-

**KUVIO 1. Työttömyysetuuden määräytyminen työnhakurahassa ja nykymallissa (euroa kuukaudessa)\***



\* Päivärahan perusteena oleva palkka ei vastaa täydellisesti todellista bruttopalkkaa, sillä siihen tehdään prosenttivähennys, joka vastaa palkansaajan työeläke-, työttömyysvakuutusmaksuja sekä sairausvakuutuksen päivärahamaksua. Vuonna 2022 tämä vähennys on 4,29 prosenttia.

**Taulukko 1. Työnhakurahan erot ansioturvaan nähden**

<b>Muuttuva asia</b>	<b>Ansioturva</b>	<b>Työnhakuraha</b>	<b>Perustelu</b>
<b>1. Kuka on oikeutettu turvaan?</b>	Ansioturvaan ovat oikeutettuja vain ne työssäoloehdon <sup>a</sup> täyttävät, jotka ovat liittyneet kassaan.	Työnhakurahaan ovat oikeutettuja kaikki työssäoloehdon täyttävät.	<b>Oikeudenmukaisuus</b> Muutos laajentaa ansioturvaan kuuluvien määrää ja nostaa siten heikompiosaisten tulotaso. Arviolta 74 000 pienituloisen tulotaso kasvaa.
<b>2. Miten turvan taso määritetään?</b>	Ansiosidonnainen päiväraha koostuu peruspäivärahan suuruudesta perusosasta sekä ansio-osasta, joka on ansiosidonnainen.	Työnhakurahaa maksetaan prosenttiosuutena tuloista 3 500 euron kuukausituloihin asti.	<b>Yksinkertaisuus</b> Muutos tekee työttömyysvakuutuksen läpinäkyvämmäksi ja helpommin ymmärrettäväksi.
<b>3. Kytkös perusturvaan</b>	Aina kun perusturvaa parannetaan, tulevat korotukset myös väistämättä ansioturvalla oleville.	Perusturvaa voi korottaa ilman, että samalla myös työnhakurahan määrä kasvaa.	<b>Köyhyyden torjunta</b> Perusturvan korottaminen kohdentuu vain heikoimmassa asemassa oleville eikä samalla paranna keskiluokalle suunnattua ansioturvaa.
<b>4. Omavastuupäivät</b>	Ansioturvaa voi saada viiden omavastuupäivän jälkeen.	Työnhakurahaa voi saada kymmenen päivän omavastuun jälkeen.	<b>Työllisyyden kasvattaminen ja julkisen talouden kestävyys</b> Muutos parantaa työttömäksi jäävän kannusteita hakea uutta työpaikkaa ja vastaanottaa työpaikka mahdollisimman nopeasti.
<b>5. Työttömyysturvan taso</b>	Ansioturvassa ei ole portaita.	Työnhakurahan tasossa on kolme porrasta: <ul style="list-style-type: none"> <li>• 10–60 päivän ajan korvataan 60 prosenttia palkasta.</li> <li>• 61–150 päivän ajalta korvataan 50 prosenttia palkasta</li> <li>• 151–300 päivän ajalta korvataan 40 prosenttia palkasta.</li> <li>• Yli 3 500 euron menevää osuutta bruttopalkasta ei huomioida työnhakuraha laskettaessa.</li> </ul>	<b>Työllisyyden kasvattaminen ja julkisen talouden kestävyys</b> Muutos parantaa työttömäksi jäävän kannusteita hakea uutta työpaikkaa ja vastaanottaa työpaikka mahdollisimman nopeasti.
<b>6. Työttömyysturvan pituus</b>	Ansioturvaa on mahdollista saada 400–500 päivää.	Työnhakuraha on mahdollista saada maksimissaan 300 päivää.	<b>Työllisyyden kasvattaminen ja julkisen talouden kestävyys</b> Muutos lyhentää erityisesti iäkkäiden työttömyyden keijuttamista. Muutoksella tavoitellaan ikääntyneiden työllisyyden parantumista.
<b>7. Eläkekertymä työttömyydestä</b>	Ansiosidonnainen työttömyysturva kerryttää eläkettä huomioiden 75 prosenttia edeltävästä palkasta.	Työnhakuraha ei kerrytä eläkettä.	<b>Oikeudenmukaisuus ja julkinen talous</b> Kaikkia etuuksia tulisi kohdella samoilla periaatteilla. Kelan työttömyysetuuksista ei kerry eläkettä eikä siksi myöskään työnhakurahasta.

<sup>a</sup> Työssäoloehto täyttyy nykyisin, jos on 1) ollut palkkatyössä vähintään 26 viikkoa työttömyyttä edeltäneen 28 kuukauden aikana, 2) työaika on ollut vähintään 18 tuntia viikossa ja 3) palkka on ollut vähintään työehtosopimuksen mukainen.

lumattomat henkilöt eivät ole oikeutettuja ansiosidonnaiseen työttömyyspäivärahaan. Silti kaikki työssäkäyvät maksavat työttömyysvakuutusmaksua, jolla ansiosidonnainen pääosin rahoitetaan. Kassoihin kuulumattomat ovat usein heikommassa asemassa kuin kassoihin kuuluvat.

Esitämme ansiosidonnaisen ulottamista kaikille työssäkäyville, koska etuus myös kustannetaan pääosin yhteisistä varoista. Tämä on ainoa uudistuksen osa, joka lisää julkisia menoja, mutta uudistus on perusteltu siksi, että parantaa noin 74 000 pienituloisen tulotasoa.

Peruspäivärahasta luovuttaisiin uudistuksen myötä kokonaan, ja työnhakuraha siirrettäisiin hallinnollisesti Kelaan. Työnhakuraha olisi määritelty osuutena työttömyyttä edeltäneistä palkkatuloista eikä siinä olisi enää peruspäivärahaosuutta. Näin ollen heikoimmassa asemassa olevien perusturvan korotukset eivät vaikuttaisi korottavasti työnhakurahaan. Pienituloisten asemaa voisi siis parantaa ilman, että samalla myös ansioturvan taso nousisi. Näin ollen apu kohdistuisi jatkossa tehokkaammin sitä tarvitseville.

Koska kaikkia etuuksia pitäisi oikeudenmukaisuussyistä kohdella samalla tavoin, työnhakuraha ei kertyisi eläkettä kuten ei myöskään muista Kelan maksamista työttömyysetuuksista. Tämä uudistus vähentäisi vuosittaisia työttömyysturvamenoja pitkällä aikavälillä 750 miljoonalla eurolla.

## Uudistus parantaa työllisyyttä

Keskeinen heikkous Suomessa on ansiosidonnaisen työttömyysturvan heikko kannustavuus. Etlan tutkimuksen mukaan Suomessa oli vuonna 2021 peräti 137 000 työtöntä, joiden käteen jäivät tulot kasvaisivat työllistyessä 20 prosenttia.<sup>1</sup> Pahimmillaan järjestelmä johtaa työttömien syrjäytymiseen työttömyyden pitkittymisen kautta. Pitkät työttömyysjaksot muuttuvat hyvin helposti sitkeäksi työttömyydeksi.<sup>2</sup> Ylivoimaisesti parasta sosiaaliturvaa olisi minimoida työttömyyden kesto.

Kolmasosa ansiosidonnaisella olevista vain piiptaa työttömyydessä (ks. s. 6). Ilmiössä on kyse normaalista työmarkkinoihin kuuluvasta kitkastyöttömyydestä. Työn vaihtuessa uuden ja vanhan työpaikan väliin voi jäädä työttömyysjakso. Taloustieteen tutkimuskirjallisuuden mukaan ansioturvan tason ja keston leikkaus suhteessa nykyiseen nostaa työllisyyttä.<sup>3</sup>

Esitämme nykyiseen ansioturvaan nähden tason ja keston leikkauksia, jotka nopeuttaisivat työllis-

tymistä. Ensinnäkin työttömyysturvan omavastuu-aika nostettaisiin kymmeneen päivään nykyisestä viidestä. Omavastuu-aika tarkoittaa tuettomien päivien määrää työttömyyden alkuvaiheessa. Sen tarkoitus on vähentää tarpeettomien työttömyysjaksojen määrää silloin, kun uusi työpaikka on jo tiedossa. Lisäksi omavastuu-aika nopeuttaa työllistymistä niiden kohdalla, joiden on mahdollisuus löytää nopeasti uusi työpaikka jouduttuaan työttömiksi.

Peräti 24 prosenttia vuonna 2019 päättyneistä työttömyysjaksoista oli alle kahden viikon pituisia. Nämä nopeasti työllistyvät ovat työttömien joukossa hyvässä asemassa, joten on perusteltua painottaa työttömyysturvan leikkauksia siihen joukkoon. Omavastuupäivien viiden päivän lisäys vähentäisi työttömyysturvamenoja 56 miljoonalla eurolla.

Työnhakuraha on mahdollista nauttia maksimissaan 300 päivää. Tässä uusi järjestelmä poikkeaa vanhasta, sillä nykyisin ansiosidonnaista on mahdollista nauttia 400 päivää, jos on ollut ennen työttömyyttä töissä yhtäjaksoisesti vähintään kolme vuotta, ja peräti 500 päivää, jos on yli 58-vuotias ja on ollut töissä vähintään viisi vuotta yhtäjaksoisesti ennen työttömyyden alkamista. Pitkien työttömyysetuuksien lyhentäminen on perusteltua, jotta työttömyysjaksot lyhentyisivät eikä työttömyysetuutta ketjutettaisi tukityöllistämisyksien kanssa.

Työttömyysvakuutuksen pitkää kestoja perustellaan yleensä mahdollisuudella hakea työnhakijalle itselleen sopivaa työtä. Työnhakurahan 300 arkipäivän kesto soveltuu tähän tarkoitukseen hyvin. Mikäli tietyssä ajassa ihmiselle sopivaa työpaikkaa ei löydy, tulisi työnhakijan tarkastella uudelleen työnhaun kriteerejä. Työnhakijoita tulisi ylipäättään kannustaa vastaanottamaan työtä matalalla kynnyksellä palkasta ja työn sisällöstä riippumatta, koska työmarkkinoiden sisällä on helpompi hakeutua kohti itselle paremmin sopivaa työpaikkaa.

Työnhakuraha porrastamalla on tarkoitus vauhdittaa työnhakua ja väljentää työnhakijan työlle asettamia kriteerejä aina, kun etuuden taso tippuu (ks. esimerkkilaskelmat tulotason pienene- misestä Kuviossa 6). Toisen kerran etuus tippuu 40 prosenttiin palkasta 150 työttömyyspäivän jälkeen.

Suomalainen yhteiskunta tarvitsee työllisyyden nostamista. Olemme pohjoismaisessa vertailussa jäljessä (ks. *Muissa Pohjoismaissa kannustetaan paremmin* s. 5), työvoimapula on ennätyksellisellä tasolla ja rakenteellinen työttömyys on jämähtänyt paikoilleen.

## Muissa Pohjoismaissa kannustetaan paremmin

Suomi jää jälkeen muista Pohjoismaista työllisyysasteessa (Kuvio 2) ja kamppailee heikoimmasta sijasta myös työttömyydessä yhdessä Ruotsin kanssa (Kuvio 3). Kun huomioidaan Suomen julkisen talouden heikko nykytila muihin Pohjoismaihin verrattuna sekä nopeimmin ikääntyvä väestö, työllisyyden tulisi Suomessa olla muita Pohjoismaita selvästi korkeampi.

Suomen työttömyysturvajärjestelmää on syytä verrata toiminnaltaan läheisiin verrokkimaihin eli Pohjoismaihin (Taulukko 2). Suomen työmarkkinoiden toiminta poikkeaa merkittävästi esimerkiksi Tanskasta,

jossa työttömyys on saatu painettua alhaiseksi. Uuden työntekijän palkkaamisen kynnyks on Suomessa korkea, sillä yksilön irtisanomissuoja on vahva. Virherekrytoinnit tulevat kalliiksi. Lisäksi työvoimapolitiikka on vähemmän aktivoivaa. Nämä tekijät heijastuvat Suomessa korkeana rakennetyöttömyytenä Tanskaan verrattuna.

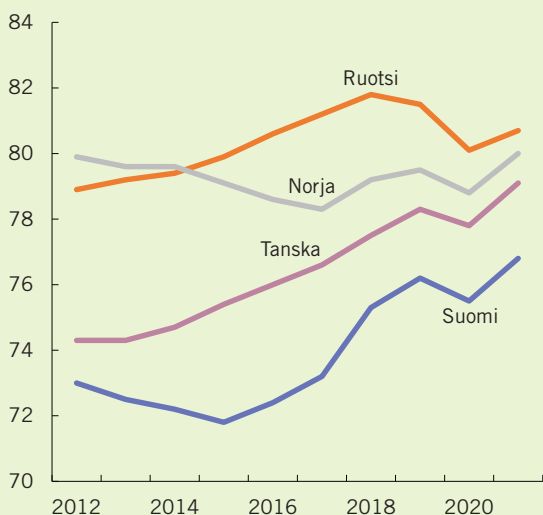
Ruotsiin verrattuna työvoimapolitiikka on Suomessa vähemmän aktivoivaa, ansiopäivärahan kesto on merkittävästi pidempi eikä ansioturva ole porrastettu työllistymisen kannustamiseksi.

**Taulukko 2. Pohjoismaiset ansioturvat vertailussa**

	Työssäoloehto	Ansioturvan kesto	Ansioturvan määrä	Järjestelmän erityispiirteitä
<b>Tanska</b>	Viimeisen kolmen vuoden aikana tienannut min. 33 200 euroa (kokopäivätyö).	2 vuotta kolmen vuoden aikana tunneissa lasketuna (3 848 h/3 v.).	Max 90 % palkasta, kuitenkin korkeintaan 2 600 euroa.	Tanskassa irtisanomissuoja on lähes olematon ja työmarkkinat erittäin dynaamiset.
<b>Ruotsi</b>	Viimeisen vuoden aikana työskennellyt 6 kk vähintään 60 h per kuukausi.	300 päivää (+150 lisäpäivää alaikäisten vanhemmille).	6 päivän omavastuu, ensimmäiset 100 päivää 80 % palkasta, max. 2 500 euroa, seuraavat 200 päivää 70 % palkasta.	
<b>Norja</b>	Ansainnut viimeisen vuoden aikana vähintään 14 000 euroa.	Korkeintaan 104 viikkoa.	62,4 % edeltävästä palkasta, korkein huomioitu palkka noin 61 000 euroa/v.	Yleinen ansioturva, eli ei vaadi työttömyyskassan tms. jäsenyyttä.
<b>Suomi</b>	26 kalenteriviikkoa edellisen 28 kk:n aikana, jolloin työskennellyt min 18 h/vko (muuttuu ansioperusteiseksi 2023).	300 päivää kun työhistoriaa max. 3 v.; 400 päivää kun työhistoriaa yli 3 v.; 500 päivää yli 58-v. ja työhistoriaa 5 v. viimeisen 20v aikana.	5 päivän omavastuu, keskimääräinen korvausaste noin 60 %. Lasten määrä nostaa korvaustasoa.	Ei korvauskattoa.

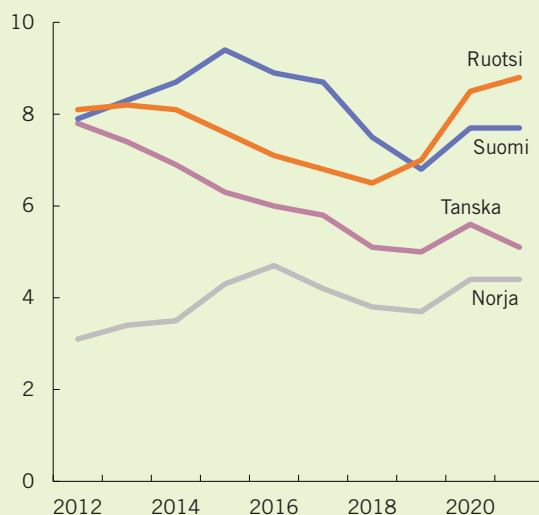
Lähteet: Arbetsförmedlingen, Norwegian Ministry, The Danish Agency for Labour Market and Recruitment, sosiaali- ja terveystieteiden ministeriö.

**KUVIO 2. Työllisyysaste eri Pohjoismaissa (%)**



Lähde: Eurostat.

**KUVIO 3. Työttömyysaste eri Pohjoismaissa (%)**



Lähde: Eurostat.

# JOKA VIIDES TYÖIKÄINEN NOSTAA TYÖTTÖMYYSTURVAA

## Suomalainen työttömyysturva jakaa työttömät kahteen kastiin: ansioturvaan ja Kelan työttömyysetuuksiin.

Vuoden 2021 aikana työttömyysetuutta nosti 673 543 suomalaista. Tämä vastaa viidenestä kaikista Suomen työkäisistä (20,8 %). 319 000 henkilöä nosti pelkkää ansiosidonnaista turvaa. 353 000 henkilöä nosti Kelan työttömyysetuuksia.

Ansiosidonnaista turvaa maksettiin vuonna 2021 yhteensä 2,4 miljardia euroa ja Kelan työttömyysetuuksia 2,1 miljardia euroa.<sup>a</sup> Keskimääräinen ansioturva oli vuonna 2021 noin kaksinkertainen suhteessa Kelan työttömyysetuuksiin. Ansiopäivärahaa maksettiin 66 euroa päivää kohti eli keskimäärin 1 425 euroa kuukaudessa. Kelan työttömyysetuuksia maksettiin 35 euroa päivää kohti, eli 756 euroa kuukaudessa.

Ansiosidonnaiseen työttömyysvakuutukseen oikeutettuja on noin kaksi miljoonaa työkäistä suomalaista. Ansiosidonnaisen järjestelmän ulkopuolella on noin 1,3 miljoonaa työkäistä suomalaista. Ulkopuolisten osuus korostuu nuoremmilla ikäluokilla. Selkeä enemmistö alle 30-vuotiaista ei kuulu työttömyyskas- saan (ks. Kuvio 4).

Ansiosidonnaisen työttömyysvakuutuksen piirissä olevien keskimääräinen tulotaso on 35 000–39 000 euroa vuodessa (Kuvio 5). Järjestelmän ulkopuolella olevien keskimääräiset veronalaiset tulot ovat monin verroin pienemmät.

Yli 60 prosenttia ansiosidonnaisen piiriin kuuluvista ansaitsee 25 000–55 000 euroa vuodessa. Tämän

verran ansaitsee yhteensä noin 1,2 miljoonaa suomalaista. Se on siis suomalaisen keskiluokan ydinjoukko.

Ansiosidonnaista työttömyysturvaa saaneet jakautuvat kolmeen lähes samankokoiseen (noin 100 000 henkeä) ryhmään:

- **Työttömyydessä "piipahtavat"**: Tämä ryhmä oli ansiosidonnaisella työttömyysturvalla 1–3 kuukautta. Heille maksettiin etuuksia yhteensä 200 miljoonaa euroa eli keskimäärin 1 800 euroa yhtä työtöntä kohden. Heidän palkkatulonsa edellisenä vuonna olivat kolme miljardia euroa, eli keskimäärin 27 000 euroa vuodessa.
- **Työttömyyteen "jumiutuvat"**: Tämä ryhmä oli ansiosidonnaisella työttömyysturvalla 4–8 kuukautta. Heille maksettiin etuuksia yhteensä 770 miljoonaa euroa eli keskimäärin 6 900 euroa työtöntä kohden. Heidän palkkatulonsa edellisenä vuonna olivat 2,4 miljardia euroa eli keskimäärin 22 000 euroa vuodessa.
- **Työttömyyteen "pysähtyneet"**: Tämä ryhmä oli ansiosidonnaisella työttömyysturvalla yli 8 kuukautta. Heille maksettiin etuuksia yhteensä 1,4 miljardia euroa eli keskimäärin 14 700 euroa työtöntä kohden. Heidän palkkatulonsa edellisenä vuonna olivat 1,4 miljardia euroa eli keskimäärin 14 000 euroa vuodessa.

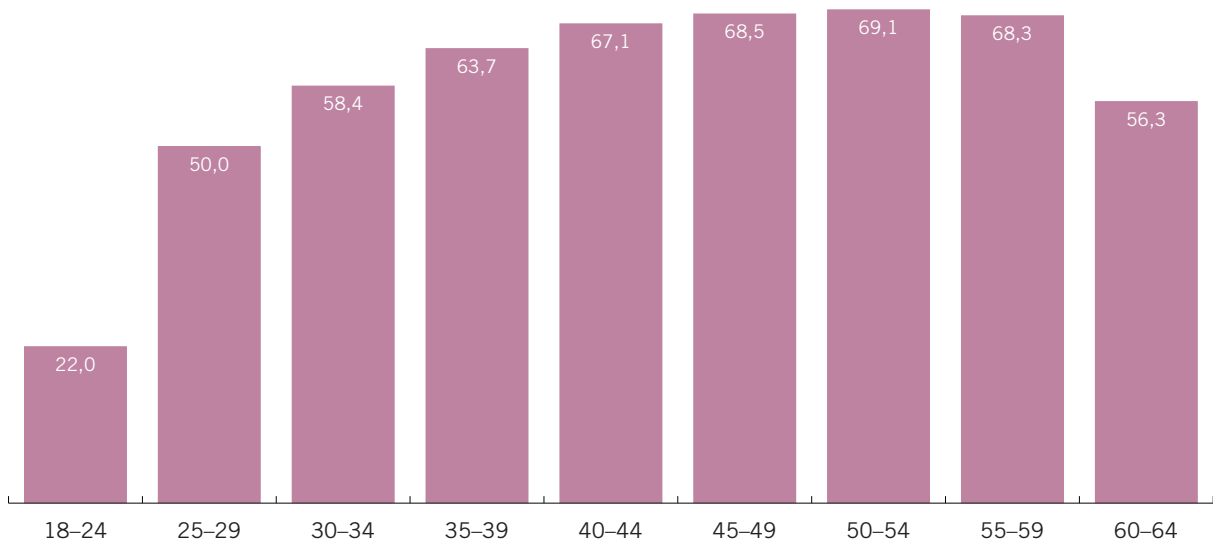
**Taulukko 3. Ansiosidonnaista saaneet etuuskuukausien, etuuksien ja edellisen vuoden palkkatulojen mukaan**

Etuuskuukausien määrä	Henkilöitä	Etuuksia yhteensä, euroa	Etuus/henkilö, euroa	Ed. vuoden palkkatulot yhteensä, euroa	Ed. vuoden palkkatulot/henkilö, euroa
1–3 kk	112 150	199 697 654	1 781	3 065 217 663	27 331
4–8 kk	112 180	773 310 355	6 893	2 428 312 087	21 647
Yli 8 kk	95 376	1 404 608 905	14 727	1 362 906 685	14 290

Lähde: Tilastokeskus, työssäkäyntitilasto, tulorekisteri.

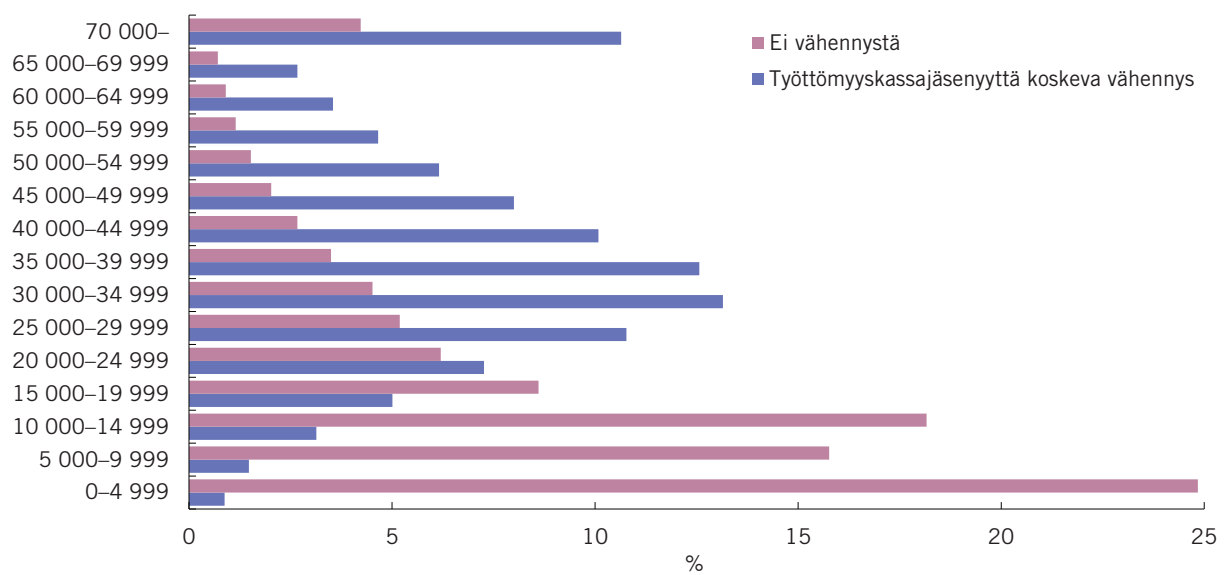
<sup>a</sup> Tiedot perustuvat Tilastokeskuksen työssäkäyntitilastoon sekä siihen perustuvaan tulorekisteriä hyödyntävään kokeelliseen tilastoon. Ansiosidonnaista turvaa saaneisiin luetaan ne, jotka ovat saaneet vuoden aikana vain ansiosidonnaista turvaa. Kelan työttömyysetuuksia saaneisiin kuuluu n. 19 000 henkilöä, jotka ovat saaneet sekä ansiosidonnaista että Kelan työttömyysetuuksia.

**KUVIO 4. Työmarkkinajärjestöjen jäsenmaksuja ja työttömyyskassamaksuja koskevan vähennyksen saaneiden osuus ikäluokasta (%)**



Lähde: Verohallinto.

**KUVIO 5. Työmarkkinajärjestöjen jäsenmaksuja ja työttömyyskassamaksuja koskevan vähennyksen saaneiden kokonaistulot vuonna 2020**



Lähde: Verohallinto.

## Liite 1. Laskelmat työllisyysrahan vaikutuksista työllisyyteen, julkiseen talouteen ja tulojakoon

Työnhakurahamallin uudistusosat ovat seuraavat:

- Ansiopäiväraha ulotetaan kattamaan myös peruspäivärahaa saavat. Samalla kassamaksu poistuu ja työttömyysvakuutusmaksua korotetaan vastaavasti.
- Ansiopäivärahan määräytymistä yksinkertaistetaan. Nykyisen monimutkaisen laskentasäännön sijaan päivärahan suuruus lasketaan yksinkertaisesti prosenttiosuutena työttömyyttä edeltäneestä palkasta.
- Työttömyysturva porrastetaan ja yleisin kesto rajoitetaan 300 päivään nykyisen 400 päivän sijasta.
- Ruotsin ja Tanskan esimerkkejä seuraten päivärahaan luodaan 2 100 euron maksimi. Nyky-mallissa tälle päivärahan tasolle pääsee vakuutuspalkan ollessa liki 5 000 euroa.
- Omavastuu-aikaa pidennetään nykyisestä 5 päivästä 10 päivään.

Työnhakurahaan siirtymisen fiskaalisia vaikutuksia voi haarukoida vertaamalla tilannetta ennen uudistusta ja uudistuksen jälkeen. Taulukossa 4 on raportoitu laskennan taustaoletukset työttömien osalta.

Laskelmat on tehty vuoden 2019 tilastoaineistolla. Vuonna 2019 päivää kohti laskettu ansiopäiväraha oli alle 62 euroa, ja näitä päiviä maksettiin

yhteensä 25,4 miljoonaa, kun yli 500 päivää työttömänä olleet vähennetään laskuista. Staattisessa laskelmassa työttömyyspäivärahopäivien määrä pysyy ennallaan, mutta niiden taso vaihtelee työttömyyden keston mukaan. Uudistus puolestaan huomioi työttömän käytettävissä olevien tulojen muutokset kussakin työttömyyden keston vaiheessa.

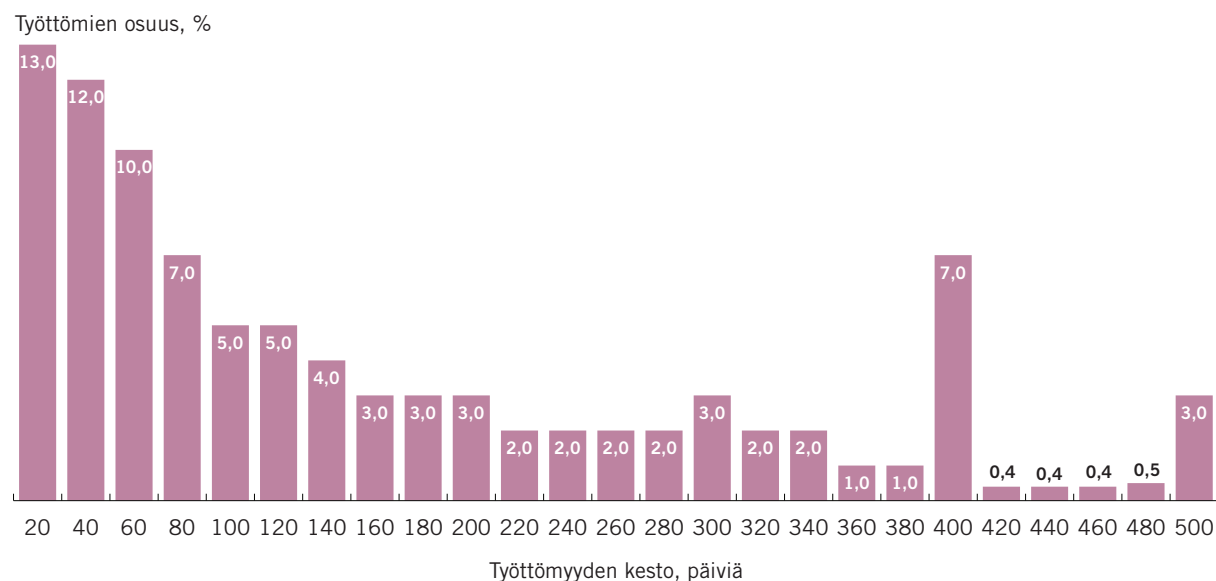
Kuviossa 6 on esitetty työttömien ansiopäivärahalaskurin korkein luku vuodelta 2019. Toisin sanoen kuvio esittää työttömyyden kestoa. Yli kolmannes ansiopäivärahaa saavista työllistyy ensimmäisen 60 päivän aikana. Ansiopäivärahan enimmäiskesto tulee täyteen lyhyen työhistorian omaavilla 300 päivän kohdalla. Siinä kohtaa kuviossa havaitaan selkeä piikki. Samaten 400 päivän kohdalla näkyy selkeämpi piikki, kun pidemmän työhistorian omaavien ansiosidonnaisen enimmäiskesto täyttyy. 500 päivän kohdalla osalle ikääntyneistä työttömyyden enimmäiskesto tulee täyteen. Loput reilut viisi prosenttia havainnoista ovat työttömyysputkessa, ja ansiosidonnainen päiväraha saattaa jatkua aina eläkeikään asti.

Tietoja peruspäivärahan kestosta ei ole saatavilla, joten laskelmissa oletetaan sama keston profiili peruspäivärahaa ja ansiopäivärahaa saaville.

### Työnhakurahan vaikutus julkisen talouden tasapainoon

Koko kansantalouden tasolla uudistuksen vaikutukset pystytään jaottelemaan työttömyyden

**KUVIO 6. Ansiopäivärahalaskurin enimmäismäärä vuonna 2019**



Lähde: SISU-malli.



keston mukaan. Toisin sanoin mikrosimuloidaan nykytila sekä uudistukset eri korvausasteen tasoilla. Taulukon 4 luvut pitävät sisällään seuraavat uudistukset:

- Päiväraha-katto 100 €/pv.
- Keston leikkaus 300 päivään sekä porrastukset keston mukaan.
- Peruspäivärahalla olevien siirto ansiopäivärahan piiriin.
- Kassamaksun verovähenteisyyden poisto (oletettu kassamaksu 100 euroa/vuosi) ja työttömyysvakuutusmaksun korotus vastaavasti 0,06 prosenttiyksiköllä.

Uudistuksen vaikutus julkisen talouden tasapainoon lasketaan seuraavasti:

$$vaikutus = ktu^{Nyky} - \sum_i s^i ktu^i \quad (1)$$

missä  $ktu$  viittaa kansantalouden käytettävissä oleviin tuloihin,  $s$  työttömien osuuteen ja yläindeksi työttömyyden vaiheeseen keston mukaan lajiteltuna. Kukin työttömyyden vaihe simuloidaan SISU-mallilla omana uudistuksenaan ikään kuin uudistus kohdistuisi kaikkiin, jonka jälkeen muutokset painotetaan sopivilla työttömien väestöosuuksilla.<sup>4</sup>

Simulaatiossa kiinnostuksen kohteena olevaa politiikkareformia lukuun ottamatta mikään muu ei muutu, joten käytettävissä olevien tulojen muutos heijastaa vain ja ainoastaan tähän reformiin liittyvää vero- ja sosiaaliturvajärjestelmän aiheuttamaa fiskaalista muutosta. Vaikutusarvio huomioi työttömyysturvamenojen muutoksen lisäksi myös kaikki muut sosiaaliturvan ja verotuksen osa-alueet. Tulokset on raportoitu Taulukossa 5.

Uudistuksessa oletetaan siirryttävän malliin, jossa Kela hallinnoi ansiosidonnaista työttömyysturvaa. Kelan hallinnollinen kustannus voisi olla noin 50 miljoonan euron luokkaa.<sup>5</sup> Tämä kustan-

nus rahoitettaisiin kiristämällä työttömyysvakuutusmaksuprosenttia noin 0,06 prosenttiyksiköllä. Kela-siirron ja vakuutusmaksun korotus eivät täten vaikuta nettona julkisen talouden tasapainoon, mutta tulonjakoon kylläkin.

Lopuksi työnhakurahaan sisältyy myös työttömyysturvan omavastuupäivien kasvattaminen viidellä päivällä. Vuonna 2019 uusia omavastuujaksoja on ansiopäivärahassa 129 000, peruspäivärahassa 40 000 ja työmarkkinatuessa 30 000.<sup>6</sup> Keskimääräinen leikatun päivän suuruus on puolestaan samassa järjestyksessä 62 euroa, 56 euroa ja 30 euroa, jolloin kokonaisvaikutus työttömyysturvamenoon olisi noin 56 miljoonaa euroa. Nettovaikutus julkiseen talouteen on noin puolet tästä eli 28 miljoonaa euroa johtuen pienentyneistä verotuloista ja verottomien tulonsiirtojen kasvusta.<sup>7</sup>

## Uudistuksen työllisyysvaikutus

Uudistuksen työllisyysvaikutus on seurausta työttömien parantuneista työnteon kannusteista.<sup>8</sup> Tattsiramosin ja van Oursin mukaan bruttokorvausasteen yhden prosenttiyksikön nousu lyhentää työttömyysjaksojen kestoa 0,4–1,0 prosentilla. Kyyrä ym. esittävät tutkimusevidenssiä Suomesta ja toteavat, että jousto Suomessa saattaa olla peräti 1,5–2.<sup>9</sup>

Oletetaan laskelmassa, että työttömyyspäivien kokonaismäärä heijastaa työttömyyden kestoa. Uudistuksen kohteena olevien henkilöiden työttömyyspäivien kokonaislukumäärä on noin 32 miljoonaa korvattua päivää. Uudistuksen seurauksena työttömän efektiivinen korvausaste alenee runsaalla kuudella prosenttiyksiköllä. Jos joustoarvoksi oletetaan 1,0, on dynaamisen työllisyysvaikutuksen suuruus:

$$\frac{34 \text{ milj. päivää} \cdot 5,9 \% \cdot 1,0}{12 \cdot 21,5} \approx 7\,400 \text{ htv} \quad (2)$$

Taulukko 4. Uudistuksessa käytetyt luvut (pl. omavastuun pidentäminen)

	Käytettävissä olevat tulot, milj. euroa	Muutos nykytilaan, milj. euroa	Osuus työttömistä, %
Lyhenne	$ktu$	$d(ktu)$	$s$
Nykytila	113 816		100
Uudistus			
0–60	113 781	-35	37
61–150	113 613	-204	25
151–300	113 438	-379	20
301–500	113 271	-546	18

Mikäli jouston oletettaisiin olevan vain 0,5, jäisi työllisyysvaikutus noin 3 700 henkilötyövuoteen. Toisaalta, mikäli jouston arvon oletettaisiin olevan 1,5, olisi työllisyysvaikutus 11 000 henkilötyövuoden luokkaa.

Työllisyyden kasvu vaikuttaisi taas osaltaan julkisen talouden tasapainoon. Alasalmen ym. mukaan työttömän ja työllisen maksettujen nettoverojen erotus on keskimäärin reilut 12 000 euroa, jos työttömät olisivat työllistyneet työttömyyden kestoja ajaksi.<sup>10</sup> Kyse ei siis ole henkilötyövuodesta työllisyyden mittarina, vaan työllisyysvaikutus tulisi suhteuttaa keskimääräiseen työttömyyden keston.

Ansiopäivärahaa saavat ovat vuoden aikana keskimäärin 113 päivää työttömänä, kun taas peruspäivärahaa saavat 108 päivää. Näin laskien tässä esitetty työllisyysvaikutus olisi noin 16 000 henkilöä. Hyödyntäen Alasalmen ym. 12 000 euron arviota, ”dynaaminen lisävaikutus” julkiseen talouteen olisi 196 miljoonaa euroa.

## Uudistuksen tulonjakovaikutus

Työnhakurahan tulonjakovaikutus pystytään haarukoimaan karkealla tasolla. Peruspäivärahan tiedoista liittyvistä aineistopuutteista johtuen Sisumikrosimulaatiomallia ei ole mahdollista täysimääräisesti hyödyntää tässä yhteydessä. Tehdään siis laskelma, jossa tarkastellaan vain ryhmien *välistä* vaihtelua tulonjakovaikutuksia pohdittaessa. Ryhmien sisäiset tulonjakovaikutukset ole-

taan nollaksi. Arvio on siis väistämättä vain suuntaa antava. Tavanomaisesta poikkeavaa on myös se, että tulonjakovaikutusta haarukoidessa ei käytetä kotitalouksien käytettävissä olevia tuloja, vaan yksittäisten 18–64-vuotiaiden henkilöiden käytettävissä olevia tuloja.

Jaetaan suomalaiset kahdeksaan ryhmään; ansiopäivärahaa, peruspäivärahaa tai työmarkkinatukea saavat, matala-, keski- tai korkeatuloiset työssäkäyvät sekä muut matala- ja korkeatuloiset. Suorat vaikutukset kohdistuvat pääasiassa ansio- ja peruspäivärahaa saaviin.

Perustilanteessa ginikerroin saa arvon 28,23 %. Kun toteutetaan työnhakurahaan liittyvät uudistukset, alenevat ansiopäivärahaa saavien keskimääräiset käytettävissä olevat tulot vuositasolla n. 950 eurolla samalla, kun peruspäivärahaa saavien käytettävissä olevat tulot nousevat yli 800 eurolla. Muutosten seurauksena tuloerot kasvavat ja gini-kerroin nousee arvoon 28,27 prosenttiin.

Jos oletetaan työttömien työllistyvän työhön, jossa vuositasolla käytettävissä olevat tulot olisivat 25 000–50 000 euroa, pienenesi ginikerroin 28,24 prosenttiin eli kokonaistulonjakovaikutusta voisi pitää lähes häviävän pienenä. Jos sen sijaan työttömät työllistyisivät matalammille palkoille eli vuositasolla käytettävissä olevat tulot jäisivät alle 25 000 euroon, nousisi ginikerroin 28,31 prosenttiin eli tuloerot kasvaisivat.

## Yhteenveto

Laskelmien mukaan työnhakuraha parantaisi julkisen talouden kestävyyttä staattisesti arvioiden noin 220 miljoonalla eurolla ja kasvattaisi työllisyyttä noin 7 400 henkilötyövuodella. Dynaaminen eli työllisyyden muutoksen huomioiva vaikutus julkisen talouden tasapainoon olisi karkeasti kaksinkertainen eli runsas 400 miljoonaa euroa. Laskelma ei huomioi ansiopäivärahan eläkettä kartuttavan osan poistoa, jonka säästö on myös fiskaalisesti merkittävä.

Staattinen tulonjakovaikutus olisi giniker-toimella mitaten alle kymmenyksen suuruinen tuloeroja kasvattavasti. Työllisyysvaikutus huomioiden tulonjakovaikutus saattaisi typistyä lähelle nollaa. Paljon riippuu siitä, minkälaisiin työpaikoihin työttömien oletettaisiin työllistyvän uudistuksen takia.

**Taulukko 5. Uudistusten staattinen vaikutus julkiseen talouteen (positiivinen luku viittaa menojen kasvuun)**

	Menojen muutos, milj. euroa
Työttömyysturva	-230
Ansiopäiväraha	-340
Peruspäiväraha	+115
Verot ja maksut	-46
Asumistuki	+4
Toimeentulotuki	0
Muut tekijät	-19
Kelasiirto	+50
Omvastuun pidennys	-28
<b>Yhteensä</b>	<b>-217</b>

## VIITTEET

- 1 Puonti ym. 2022.
- 2 Pyykkönen (2021).
- 3 Ks. Alasalmi ym. (2019) ja Kyyrä ym. (2017).
- 4 Vastaavaa menetelmää on käytetty aiemmin eduskunnan tietopalvelun toimesta esim. julkaisussa Hiilamo ym. (2015).
- 5 Kotamäki (2018).
- 6 HE 38/2020.
- 7 SISU-mikrosimulointimallilla laskettiin uudistus, jossa kaikilta työttömyysturvaa saavilta leikattiin 5 päivää. Käytettävissä olevien tulojen muutos oli noin puolet työttömyysturvamenojen muutoksesta. Tulos on linjassa mm. Kotamäen (2018) kanssa.
- 8 Tatsiramos ja van Ours (2014).
- 9 Kyyrä ym. (2017).
- 10 Alasalmi ym. (2019).

## LÄHTEET

- Alasalmi, J., Busk, H., Holappa, V., Huovari, J. ja Vaahtoniemi, S. (2022). Osaajapula vai työvoimapula – Mistä avointen työpaikkojen määrän kasvu kertoo? Akava works.
- Alasalmi, J., Busk, H., Kauhanen, A., Leinonen, T., Solovieva, S., Valtonen, T. ja Viikari-Juntura, E. (2019). Työpolitiikka ja työllisyysaste: tutkimukseen perustuvia johtopäätöksiä. Valtioneuvoston kanslia.
- Gäddnäs, N. ja Juvonen, P. (2021). Koronakriisi ja rakennetyöttömyys, Euro & Talous, Suomen Pankki, <https://www.eurojatalous.fi/fi/2021/artikkelit/koronakriisi-ja-rakennetyottomuus/>. HE 38/2020 vp.
- Hiilamo, H., Lepomäki, E., Pöysti, T., Soininvaara, O. ja Vartiainen, J. (2015). Ansioturvareformi: Yhtäläinen, oikeudenmukainen ja kannustava työttömyysturva, Sitra.
- Kotamäki, M. (2018). Kohti vakuuttavampaa ansioturvaa – Arvio ansiosidonnaisen työttömyysturvan kehittämismahdollisuuksista, Sosiaali- ja terveysministeriön raporteja ja muistioita 47/2018.
- Kyyrä, T., Pesola, H. ja Rissanen, A. (2017). Unemployment Insurance in Finland: A Review of Recent Changes and Empirical Evidence on Behavioral Responses, VATT Research Reports 184.
- Puonti, P., Kauppi, E., Kotamäki, M. ja Ropponen, O. (2022). Kannustinloukut Suomessa, Etlä Raportti No 124.
- Pyykkönen, J. (2021). Sitkeästi työttömät – Pitkäaikaistyöttömyyden vähentäminen edellyttää isoa sosiaaliturvareformia, EVA Analyysi No 92.
- Tatsiramos, K. ja van Ours, J. (2014). Labor Market Effects of Unemployment Insurance Design, Journal of Economic Surveys, 28(2): 284–311.
- Työ- ja elinkeinoministeriö, Työnvälitystilasto.

EVA Analyysin *Työnhakuraha* kirjoittajat



VTT, pääekonomisti  
**MAURI KOTAMÄKI**



VTT, vanhempi ekonomisti  
**SANNA KURRONEN**



VTM, konsultti  
**JUSSI PYYKKÖNEN**

## ELINKEINOELÄMÄN VALTUUSKUNTA

Elinkeinoelämän valtuuskunta EVA on elinkeinoelämän ajatuspaja, jonka tavoitteena on edistää yhteiskunnan pitkän aikavälin menestystä. EVA toimii elinkeinoelämän ja yhteiskunnan vaikuttajien kohtaamispaikkana.

EVA tuottaa tietoa ja uusia näkökulmia julkiseen keskusteluun.

EVA Analyysit ottavat kantaa ajankohtaisiin kysymyksiin ja tarjoavat ratkaisuja yhteiskunnallisiin ongelmiin.

Analyytit löytyvät EVAn kotisivuilta [www.eva.fi](http://www.eva.fi).

ISSN 2342-0774 (Painettu) • ISSN 2342-0782 (PDF)