

# KUKA SUOMESSA TEKEE TYÖT?

**eve** FAKTA

29.1.2015

## **Aiemmin julkaistu EVA Fakta -sarjassa:**

Hyvinvointivaltio numeroina (2013)

Verojen kirja (2014)

Tästä Suomi elää (2014)

*Julkaisut löytyvät osoitteesta [www.eva.fi/julkaisut/faktat](http://www.eva.fi/julkaisut/faktat).*

Kustantaja: Taloustieto Oy

Painopaikka: Nykypaino Oy, Helsinki 2015

EVA Fakta 1/2015

ISSN 2342-7175 (painettu)

ISSN 2342-7183 (pdf)

ISBN 978-951-628-624-5 (painettu)

ISBN 978-951-628-625-2 (pdf)

## Esipuhe

Äkkiseltään voisi ajatella, että Suomen työvoima ei ole juuri muuttunut viime vuosikymmenten aikana. Työttömiä tuntuisi olevan hiukan vähemmän kuin 1990-luvun lamassa, mutta mitä muuta on tapahtunut?

Paljonkin, jos jaksaa selata tilastoja.

Tämä EVA Fakta hahmottaa näistä muutoksista tärkeimmät. Noin 25 vuodessa väestö on kasvanut merkittävästi, mutta työllisten määrä ei. Työttömien määrä kasvaa tasatahtia työvoiman kasvun kanssa. Suomen työllisyys ei ole katastrofi, mutta viime vuodet Ruotsi ja Saksa ovat tasaisesti kasvattaneet etumatkaansa meihin.

Ikäviä lukuja kiinnostavampaa on se, mitä voimme tehdä asialle. Mitkä tekijät parantavat työllistymisen mahdollisuutta? Kuinka moni ulkomaalainen saa töitä ja millä edellytyksillä? Ja paljonko heitä tulevaisuudessa tarvitaan? Selvin vastaus lukuisiin kysymyksiin näyttäisi olevan se, että koulutus on edelleen paras rokotus työttömyyttä vastaan.

EVA Faktan luvut ovat koonneet Tilastokeskuksen yliaktuaari Topias Pyykkönen ja tutkija Pekka Myrskylä.

Esitän molemmille parhaat kiitokset huolellisesta työstä. Se palvelee parhaalla tavalla yhteiskunnallista keskustelua – jonka aika on nyt.

Helsingissä 29. tammikuuta 2015

Matti Apunen

Johtaja

EVA

## Sisältö

Työmarkkinoiden peruskäsitteet	4
Väestö pääasiallisen toiminnan mukaan 1987–2013	5
Väestö pääasiallisen toiminnan mukaan, muutos 2013–1987	6
Työllisyys- ja työttömyysasteet EU-maissa 2013	7
Työllisyysasteet eräissä EU-maissa 2000–2013	8

### Paljonko työttömiä on? 9

Työttömien määrä työssäkäyntitilastossa ja työvoimatutkimuksessa 2008–2013	10
Työttömien määrä laajennetun työttömyyskäsitteen mukaan 2000–2013	11
Työllisten määrä työssäkäyntitilastossa ja työvoimatutkimuksessa 1989–2013	12

### Mistä uusi työvoima rekrytoidaan? 13

Uusien työllisten tausta: työttömät, opiskelijat ja muut 1988–2013	14
Työttömistä työllistyneet iän ja koulutusasteen mukaan 2013	15
Työttömän työllistymistodennäköisyys iän ja koulutusasteen mukaan 2013	16
Työttömän työllistymistodennäköisyys työttömyyden keston ja koulutusasteen mukaan 2013	17
Työllisyysasteet maakunnittain 2013	18
Työllisten määrä maakunnittain, muutos 2013–2000	19
Työttömien, työllisten ja opiskelijoiden muuttamistodennäköisyys iän mukaan 2013	20

## Miksi työllisten määrä ei kasva?

21

Työkäisten määrän kehitys: kantaväestö ja maahanmuuttajat 1987–2013	22
Eräiden ikäluokkien työllisyysasteet vuoteen 2013 asti	23
Työllisyysasteet sukupuolittain ja ikäluokittain 2000–2013	24
22–29-vuotiaiden työllisyysasteet sukupuolittain 1987–2013	25
55–67-vuotiaiden työllisyysasteet 2000, 2005 ja 2013	26
Työllisten määrä koulutusasteen mukaan 1987–2013	27
Työllisyysasteet iän ja koulutuksen mukaan 2013	28
18-vuotiaan työ- ja työttömyysodotteet sukupuolen ja koulutusasteen mukaan 2011–2013	29
Työpaikkojen määrän muutos erällä toimialoilla 2007–2012	30
Työllisistä poistuneet ikäluokittain pääasiallisen toiminnan mukaan 2013	31

## Mistä lisää työllisiä?

32

Työssäkäyvien opiskelijoiden osuus koulutusasteen mukaan 2008–2012	33
Korkeintaan 180 päivää työttömänä olleet iän ja koulutuksen mukaan 2013	34
Yli 180 päivää työttömänä olleet iän ja koulutuksen mukaan 2013	35
Maahanmuuttajien ja kantaväestön työllisten ja työttömien määrän muutos 2000–2013	36
Maahanmuuttajien työttömyysasteet kansalaisuuden mukaan 2000–2013	37
Maahanmuuttajien työllisyysasteet asuinvuosien ja sukupuolen mukaan 2013	38
Maahanmuuttajien osuus eräiden toimialojen työllisistä 2012	39
63–67-vuotiaiden työllisten määrä 2000–2013	40
Työtulojen osuus valtionveronalaisista tuloista iän mukaan 2013	41
Alle 3-vuotiaiden lasten vanhempien työllisyysaste 2000–2013	42
Osa-aikatyötä tekevien osuus työllisistä 1990–2013	43
Osa-aikatyötä tekevien määrä ja osuus työllisistä ikäluokittain 2013	44

# Työmarkkinoiden peruskäsitteet

**Työvoimaan** kuuluvat kaikki 15–74-vuotiaat henkilöt, jotka ovat työllisiä tai työttömiä. Työvoiman ulkopuolella ovat kaikki muut eli muun muassa lapset, koululaiset, opiskelijat ja eläkeläiset.

**Työllinen** on ansiotyössä oleva henkilö. Tilastokeskuksen työvoimatutkimuksessa työlliseksi katsotaan viikon aikana vähintään tunnin työtä tehneet palkansaajat ja yrittäjät, myös vanhempainvapaalla tai sairauslomalla olleet. Rekisteripohjaisessa Tilastokeskuksen työssäkäyntitilastossa työllisiä ovat henkilöt, jotka ovat työeläke- ja veroviranomaisten tietojen mukaan ansiotyössä.

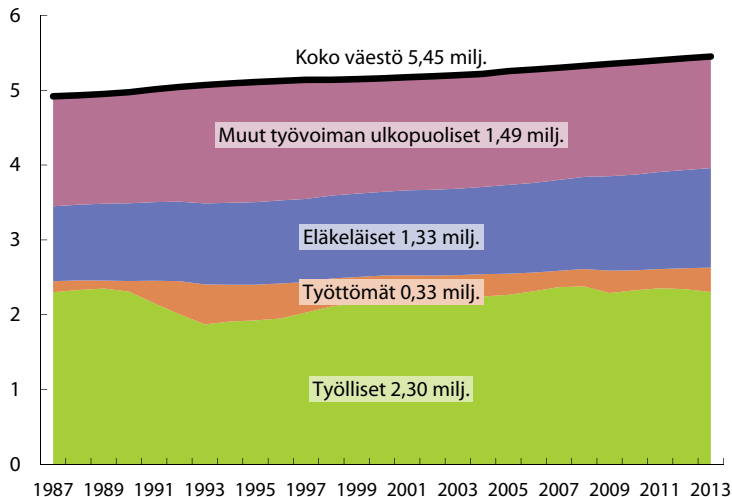
**Työtön** on työtä vailla oleva. Tarkempi määritelmä vaihtelee tilaston mukaan. Tilastokeskuksen työvoimatutkimuksessa vailla työtä olevan oletetaan lisäksi etsineen aktiivisesti työtä sekä voivan aloittaa työt kahden viikon kuluessa. Työministeriön työnvälitystilastossa työtön on työhallinnon rekisteriin ilmoittautunut työtön työnhakija.

**Työllisyysaste** on työllisten osuus samanikäisestä väestöstä. Koko väestön työllisyysaste lasketaan 15–64-vuotiaiden työllisten osuutena samanikäisestä väestöstä.

**Työttömyysaste** on työttömien osuus työvoimasta eli työllisistä ja työttömistä.

## Väestö pääasiallisen toiminnan mukaan 1987–2013

(Miljoonaa henkilöä)



Väestö on kasvanut puolella miljoonalla henkilöllä 5,5 miljoonaan viime vuosikymmeninä.

Kasvu on painottunut eläkeläisiin, koska väestön ikärakenne on vanhentunut. Eläkeläisten määrä on lisääntynyt 328 000 henkilöllä 1,3 miljoonaan.

Työvoiman määrä on kasvanut noin 182 000 henkilöllä 2,6 miljoonaan. Työvoiman kasvu painottuu työttömiin, joiden määrä on yli kaksinkertaistunut 328 000:een.

Lähde: Tilastokeskus/Työssäkäyntitilasto.

### Vuonna 2013, henkilöä

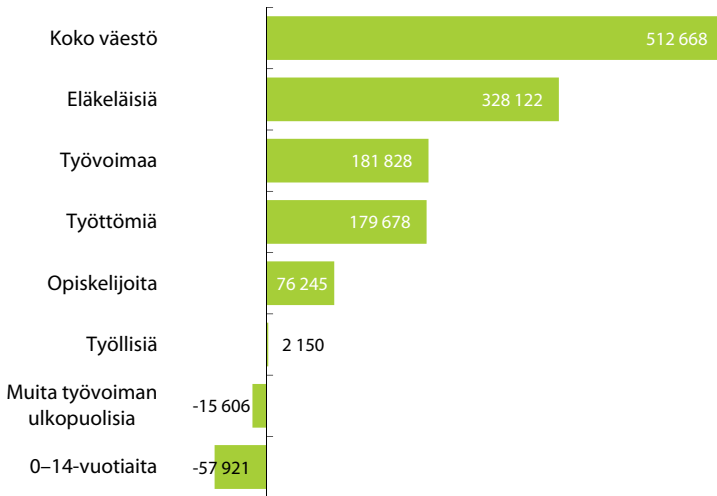
Työvoima	2 629 933
- Työlliset	2 301 562
- Työttömät	328 371

## Väestö pääasiallisen toiminnan mukaan, muutos 2013–1987\* (Henkilöä)

Työllisten määrä on kasvanut vain noin 2 000 henkilöllä vuosina 1987–2013. Työttömien määrä taas on kasvanut 180 000:lla.

Työvoiman ulkopuolisesta väestöstä eniten on kasvanut eläkeläisten määrä. Lisäksi opiskelijoiden määrä on kasvanut noin 76 000 henkilöllä. Lasten määrä taas on vähentynyt 58 000:lla.

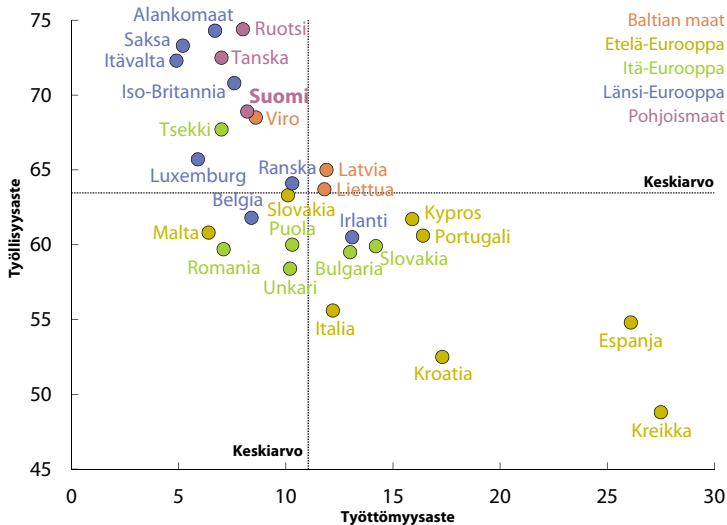
Lähde: Tilastokeskus/Työssäkäyntitilasto.  
\* Luvuissa mukana vain täysi-ikäiset työlliset.





# Työllisyys- ja työttömyysasteet EU-maissa 2013

(Prosenttia)



Suomen työllisyysaste on muihin EU-maihin verrattuna verraten hyvä. Suomessa työllisyysaste on 68,9 prosenttia, kun EU:n keskiarvo on 63,5.

Kuitenkin muissa Pohjoismaissa ja esimerkiksi Saksassa ja Britanniassa työllisyysasteet nousevat yli 70 prosentin. Ruotsissa työllisyysaste on 74,4 prosenttia ja Saksassa 73,3 prosenttia.

EU-maiden matalin työllisyysaste on Kreikassa, 48,8 prosenttia.

Lähde: Eurostat.

\* 15–64-vuotiaat.

## Työllisyysasteet\* eräissä EU-maissa 2000–2013 (Prosenttia)

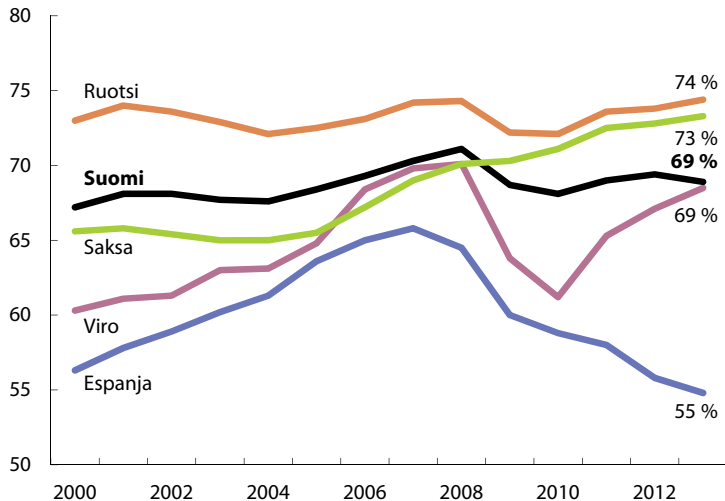
Suomen työllisyysaste on laskenut taloustaantumana (2008–) aikana. Ennen taantumaa työllisyysasteemme oli 71 prosenttia, ja vuonna 2013 se oli 69 prosenttia.

Saksassa ja Virossa työllisyys on taas kasvanut poikkeuksellisen hyvin. Saksan työllisyysaste on kasvanut seitsemän prosenttiyksikköä vuosina 2000–2013.

Viron työllisyysaste on kasvanut yhdeksän prosenttiyksikköä. Työllisyysaste on palautunut Virossa ripeästi, sillä se laski taantumavuosina 2009–2010 lähes kymmenen prosenttiyksikköä.

Lähde: Eurostat.

\* 15–64-vuotiaiden työllisyysasteen vuosikeskiarvo.



## Paljonko työttömiä on?

Työttömien määrää tilastoidaan kahdella tavalla. Tilastokeskuksen työvoimatutkimus perustuu kyselytutkimukseen ja rekisteripohjaiset tilastot työhallinnon työnhakija-rekisteriin.

Tilastojen työttömyysmääritelmät poikkeavat toisistaan siinä, miten ne painottavat työnhaun aktiivisuutta ja työmarkkinoiden käytettävissä oloa.

**Työvoimatutkimus** kuvaa työvoiman kysyntää ja tarjontaa. Työttömäksi katsotaan vailla työtä oleva, joka on lisäksi hakenut aktiivisesti työtä ja on valmis kahden viikon kuluessa aloittamaan työt.

Rekisteritilastot taas perustuvat työttömiksi ilmoittautuneisiin työnhakijoihin. Opintorahaa nostavaa opiskelijaa tai eläkkeellä olevaa ei niissä lueta työttömäksi. Rekisteritilastoja ovat työ- ja elinkeinoministeriön **työnvälitystilasto** ja Tilastokeskuksen **työssäkäyntitilasto**.

Määritelmäerot johtavat siihen, että tilastojen työttömyysluvut poikkeavat toisistaan. Työvoimatutkimuksessa työttömiä on keskimäärin 42 000 henkilöä vähemmän kuin rekisteripohjaisissa tilastoissa.

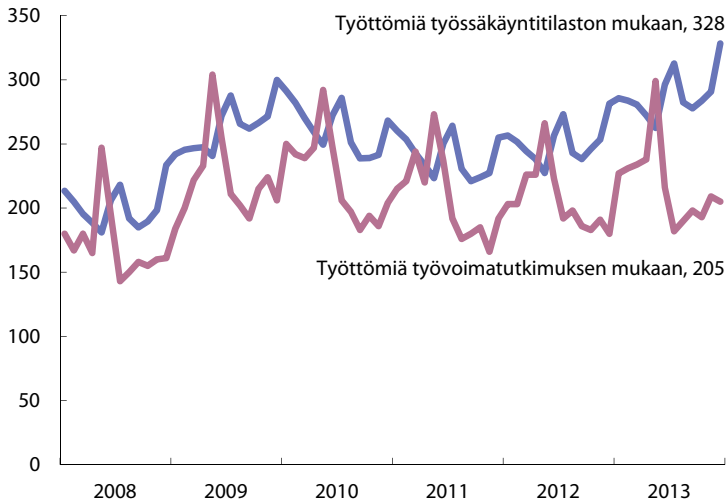
## Työttömien määrä työssäkäyntitilastossa ja työvoimatutkimuksessa 2008–2013 (1 000 henkilöä)

Työttömiä työnhakijoita oli työssäkäyntitilastossa 328 000 joulukuussa 2013. Työvoimatutkimuksen mukaan työttömiä oli 123 000 vähemmän.

Työssäkäyntitilastossa mukana ovat piilotyöttömät ja työnhausta luopuneet, mutta tarkkoja lukumääriä näistä ryhmistä ei ole. *Piilotyötön* haluaa työtä ja on nopeasti työhön käytettävissä, mutta ei silti ole aktiivisesti hakenut työtä. Työnhausta luopunut on vailla työtä oleva, joka ei halua tai hae työtä.

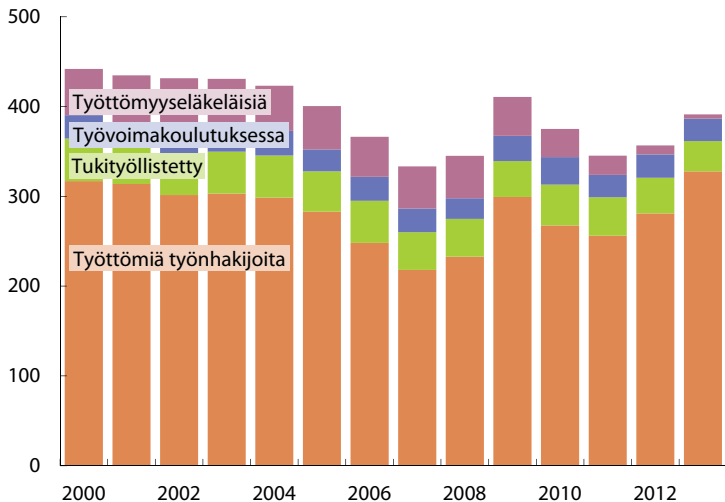
Työvoimatutkimus taas lukee työttömiksi myös työttömyysuhan alaiset, kuten työnhaun aloittavat opiskelijat.

Lähde: Tilastokeskus/Työssäkäyntitilasto, Työvoimatutkimus.



## Työttömien määrä laajennetun työttömyyskäsitteen\* mukaan 2000–2013

(1 000 henkilöä)



Laajennettu työttömyyskäsite kattaa työttömiksi työnhakijoiksi ilmoittautuneet sekä palkkatuella työllistetyt, työvoimakoulutuksessa olevat ja työttömyyseläkeläiset.

Työttömiä työnhakijoita oli noin 328 000 joulukuussa 2013. Tukityöllistettynä ja koulutuksessa oli 59 000 henkilöä, ja heidän määränsä on pysynyt melko vakaana viime vuosina.

Työttömyyseläkeläisten määrä on vähentynyt alle 5 000 henkilöön, koska työttömyyseläkejärjestelmä päätettiin lakkauttaa vuonna 2005.

Lähde: Tilastokeskus/Työssäkäyntitilasto.  
\* Pl. vuorotteluvapaansijaiset, kuntoutuksessa olevat ja omaehtoisesti opiskelevat.

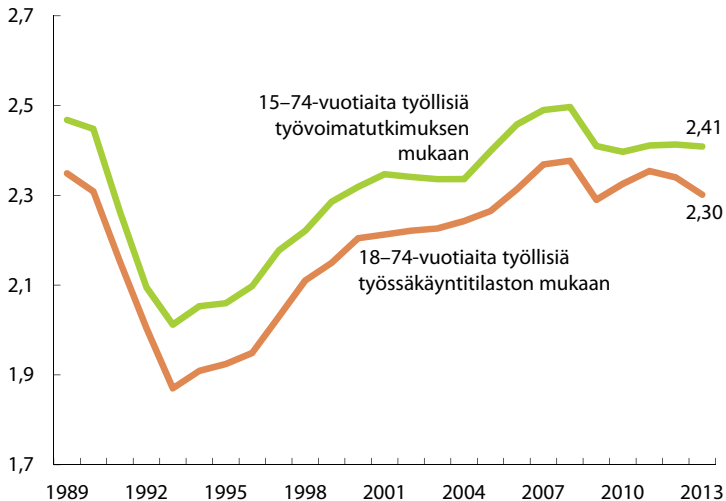
## Työllisten määrä työssäkäyntitilastossa ja työvoimatutkimuksessa 1989–2013 (Miljoonaa henkilöä)

Työllisiä oli 2,3–2,4 miljoonaa joulukuussa 2013. Työllisten määrä on laskenut 75 000:lla taantumavuosina 2008–2013, mutta 1990-luvun laman aikana työllisten määrä supistui jopa 400 000:lla.

Työvoimatutkimus arvioi työllisiksi 107 000 henkilöä enemmän kuin rekisteripohjainen työssäkäyntitilasto. Se kartoittaa työllisiä 15-vuotiaista alkaen, rekisteripohjainen työssäkäyntitutkimus 18-vuotiaista.

Työssäkäyntitutkimuksessa työllisiä ovat työeläkevakuutetut. Työvoimatutkimuksessa taas henkilöt, jotka ovat tutkimusviikolla tehneet vähintään tunnin työtä rahapalkkaa tai luontaisetua vastaan.

Lähde: Tilastokeskus/Työssäkäyntitilasto, Työvoimatutkimus.



## Mistä uusi työvoima rekrytoidaan?

Uusia työllisiä on vuosittain arviolta 200 000–250 000. Määrä vaihtelee taloussuhdanteen mukaan, mutta myös taantumavuonna 2013 tuli uusia työllisiä noin 198 000.

Eniten uusia työllisiä rekrytoidaan opiskelijoista (ks. s. 14). Keskeisimmät työttömien työllistymiseen vaikuttavat tekijät taas ovat työnhakijan ikä, työttömyyden pituus, koulutustausta ja asuinalue (s. 16–17).

Työpaikat keskittyvät suuriin kaupunkeihin ja kasvukeskuksiin, etenkin Uudellemaalle (s. 19 ja 20). Niissä työvoiman kysyntä pysyy korkealla, kun työntekijöitä tarvitaan uusiin työpaikkoihin sekä korvaamaan eläkkeelle lähteviä työntekijöitä.

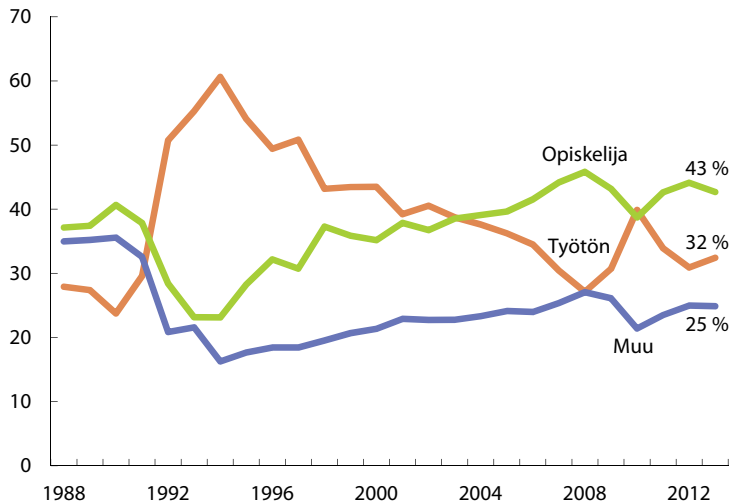
## Uusien työllisten\* tausta: työttömät, opiskelijat ja muut 1988–2013 (Prosenttia)

Työttömien määrä ei vähene samassa tahdissa kuin uusia työpaikkoja syntyy. Uusista työllisistä jopa 40 prosenttia on opiskelijoita, jotka eivät ole olleet työttöminä.

Noin kolmannes uusista työllisistä on työttömiä. Taantumien jälkeen työttömien osuus uusista työllisistä yleensä kasvaa aluksi, kun konkurssissa ja lomautuksissa työttömäksi joutunut osaava työvoima pystyy kilpailemaan vastavalmistuneiden kanssa.

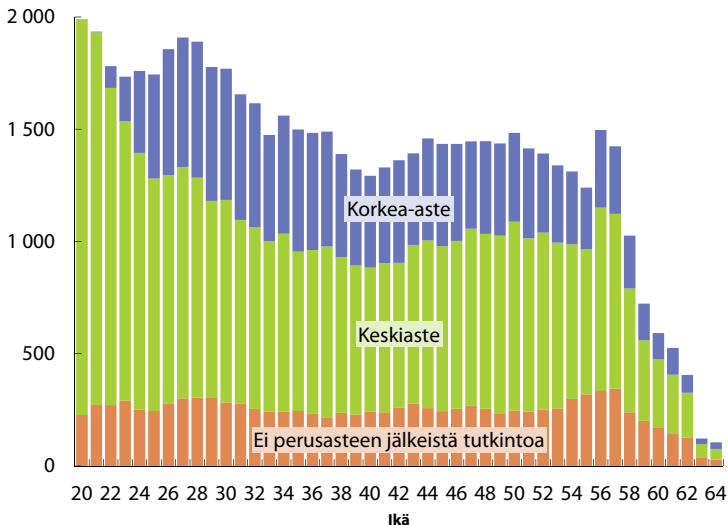
Noin neljännes uusista työllisistä oli maahanmuuttajia ja paluumuuttajia, varusmiehiä, eläkkeen ohella työskenteleviä ja muita työvoiman ulkopuolella olleita.

Lähde: Tilastokeskus/Työssäkäyntitilasto.  
\* 18–64-vuotiaat.





## Työttömistä työllistyneet iän\* ja koulutusasteen mukaan 2013 (Henkilöä)



Taantumavuonna 2013 työllistyi yhteensä 62 000 henkilöä, jotka olivat työttömänä vuonna 2012. Työttömän työllistymiseen vaikuttavat ikä ja koulutustausta.

Työllistyneistä 11 000 oli suorittanut vain peruskoulun tai kansakoulun. Keskiasteen tutkinto eli lukio- tai ammattikoulutus oli 35 000 työllistyneellä. Korkea-asteen koulutus eli ammattikorkeakoulu- tai korkeakoulututkinto oli 16 000:lla.

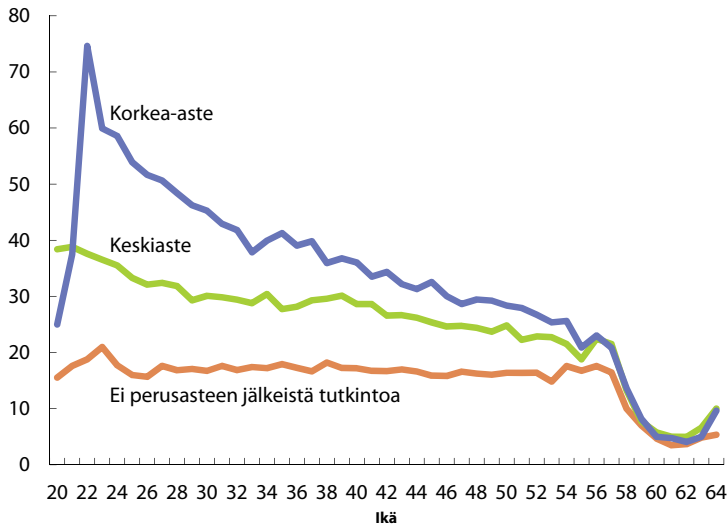
Lähde: Tilastokeskus/Työssäkäyntitilasto.  
\* 20–64-vuotiaat.

## Työttömän työllistymistodennäköisyys\* iän ja koulutusasteen mukaan 2013 (Prosenttia)

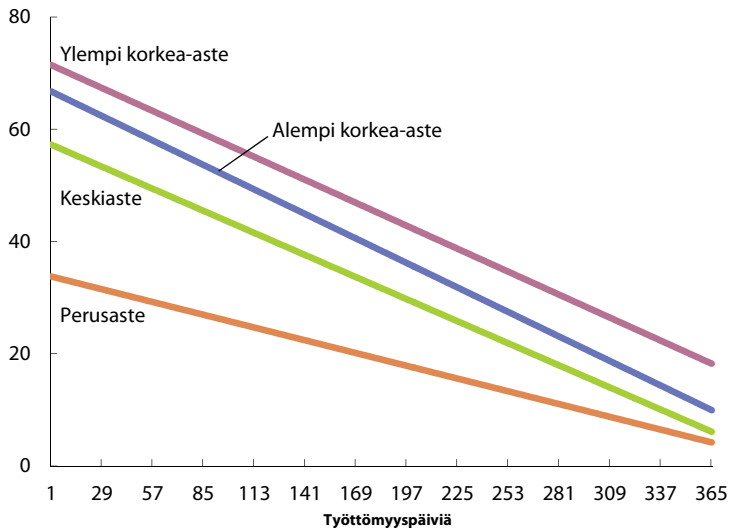
Todennäköisimmin työllistyvä työtön on korkeakoulutettu nuori. Korkeakoulutettu 20–29-vuotias työllistyy 50 prosentin todennäköisyydellä, kun samanikäinen vain peruskoulun käynyt työllistyy 17 prosentin todennäköisyydellä.

Mitä iäkkäämpi työtön, sitä alhaisempi työllistymistodennäköisyys. Voimakkaasti todennäköisyys työllistyä heikkenee kuitenkin vasta yli 58-vuotiailla työttömillä. Koulutus parantaa mahdollisuutta työllistyä iäkkäänäkin.

Lähde: Tilastokeskus/Työssäkäyntitilasto.  
\* Työllistymistodennäköisyys = joulukuussa 2013 työllisinä olleiden osuus kaikista joulukuussa 2012 työttömänä olleista.



## Työttömän työllistymistodennäköisyys\* työttömyyden keston ja koulutusasteen mukaan 2013 (Prosenttia)



Työllistymisen todennäköisyys laskee, jos työttömyys pitkittyy. Sata päivää työttömänä vuonna 2012 olleista työllistyi 44 prosenttia vuoden 2013 loppuun mennessä.

200 päivää työttömänä olleista työllistyi enää 24 prosenttia ja 300 päivää työttömänä olleista 18 prosenttia.

Koulutus parantaa mahdollisuuksia työllistyä, vaikka työttömyys pitkittyisi. Vuoden työttömänä ollut maisterintutkinnon suorittanut työllistyy lähes yhtä todennäköisesti kuin puoli vuotta työttömänä ollut vain peruskoulun käynyt.

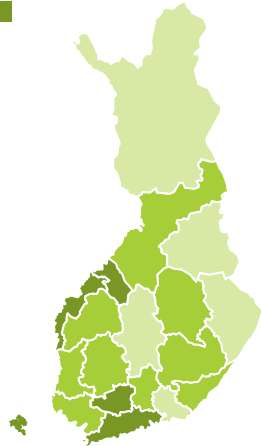
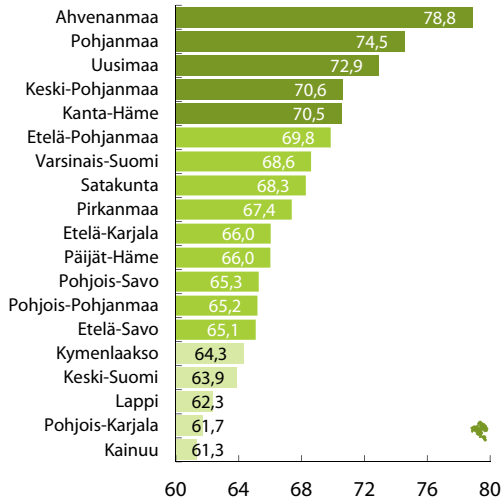
Lähde: Tilastokeskus/Työssäkäyntitilasto.  
\* Työllistymistodennäköisyys = joulukuussa 2013 työllisinä olleiden osuus kaikista joulukuussa 2012 työttömänä olleista.

## Työllisyysasteet\* maakunnittain 2013 (Prosenttia)

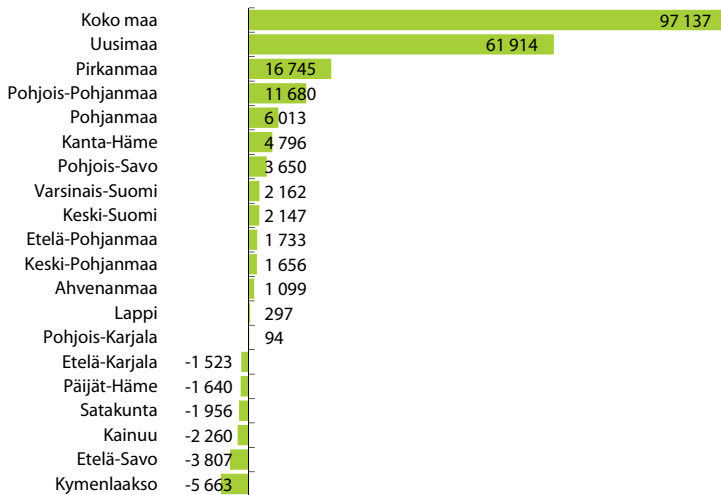
Korkein työllisyysaste eli työllisten osuus 18–64-vuotiaista on ruotsinkielisillä seuduilla Ahvenanmaalla ja Pohjanmaalla. Yi 70 prosentin työllisyysaste on myös Uudellamaalla, Keski-Pohjanmaalla ja Kanta-Hämeessä.

Itä- ja Pohjois-Suomen maakunnissa työllisyysaste on 17 prosenttiyksikköä alempi kuin Ahvenanmaalla ja 12 prosenttiyksikköä alempi kuin Uudellamaalla.

Lähde: Tilastokeskus/Työssäkäyntitilasto.  
\* 18-64 -vuotiaiden.



## Työllisten\* määrä maakunnittain, muutos 2013–2000 (Henkilöä)



Työlliset keskittyvät voimakkaasti Uudellemaalle ja muutamaaan kasvukeskukseen.

Koko maassa työllisten määrä kasvoi 111 000 henkilöllä vuosina 2000–2013. Jopa 55 prosenttia kasvusta tapahtui Uudellamaalla, 18 prosenttia Pirkanmaalla ja 11 prosenttia Pohjois-Pohjanmaalla.

Eniten työllisten määrä taas väheni Kymenlaaksossa ja Etelä-Savossa.

Lähde: Tilastokeskus/Työssäkäyntitilasto.  
\* 18–64-vuotiaat.

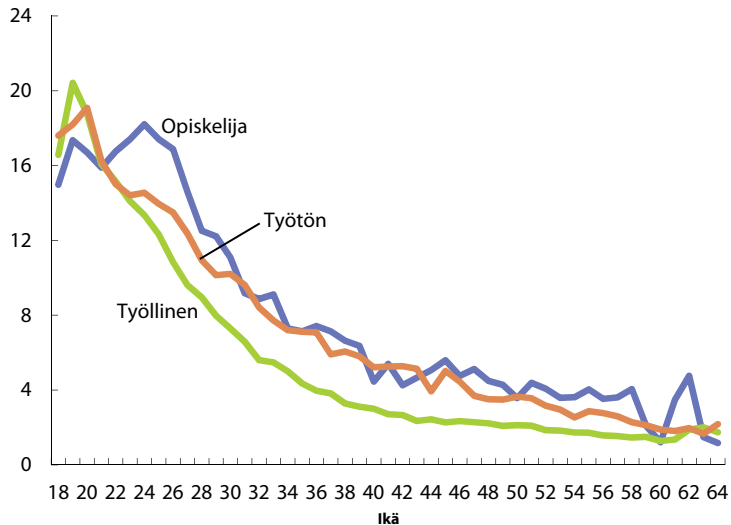
## Työttömien, työllisten ja opiskelijoiden muuttamistodennäköisyys iän mukaan 2013 (Prosenttia)

Työttömät muuttavat hieman todennäköisemmin kunnasta toiseen kuin työlliset.

24–46-vuotiaiden työttömien muuttamistodennäköisyys on 4–15 prosenttia, mikä on muutamaa prosenttiyksikköä korkeampi kuin samanikäisten työllisten.

Yleisintä muuttaminen kunnasta toiseen on nuorten keskuudessa. Esimerkiksi joka viides 19-vuotiaista muutti vuonna 2013.

Lähde: Tilastokeskus/Työssäkäyntitilasto.



## Miksi työllisten määrä ei kasva?

Työllisten määrä riippuu työn tarjonnasta ja kysynnästä. Työllisyys kasvaa työvoiman kysynnän mukaan, mutta lisäksi työtarjouksille pitää olla vastaanottajia. Käytännössä työvoimaa pitää siis olla on riittävästi, ja sen osaamisen ja työkyvyn on vastattava työnantajien tarpeita.

Työvoiman määrä riippuu työkäisten määrästä sekä esimerkiksi opiskelijoiden ja eläkeläisten määrästä. Työkäisten määrä (ks. s. 22) sanelee työvoiman koon reunaehdot.

Jotta työllisten määrä kasvaisi, työttömiä pitäisi pystyä työllistämään. Lisäksi työvoiman piiriin pitäisi saada yhä suurempi osa työkäisistä.

Työttömyys johtuu taloussuhdanteen ja toimialarakenteen muutoksista. 1990-luvun laman aikana osa työvoimasta jäi pysyvästi työmarkkinoiden ulkopuolelle, mikä näkyy sitkeänä rakennetyöttömyytenä (s. 23).

Työkäisten työllisyysastetta heikentävät myös pitkät opiskeluajat ja varhainen eläköityminen. Suhdanteet vaikuttavat niihinkin, sillä esimerkiksi opiskeleminen yleistyy lama-aikana.

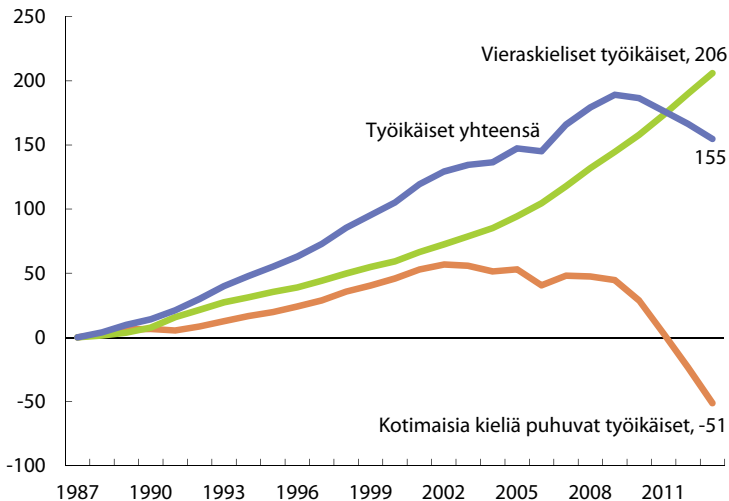
## Työikäisten\* määrän kehitys: kantaväestö ja maahanmuuttajat 1987–2013 (1987=0, 1 000 henkilöä)

Työikäisen kantaväestön eli kotimaisia kieliä puhuvien määrä on vähentynyt 51 000 henkilöllä, kun suuret ikäluokat ovat jääneet eläkkeelle.

Työikäisten vieraskielisten eli maahanmuuttajataustaisten määrä on taas kasvanut 205 000 henkilöllä vuodesta 1987.

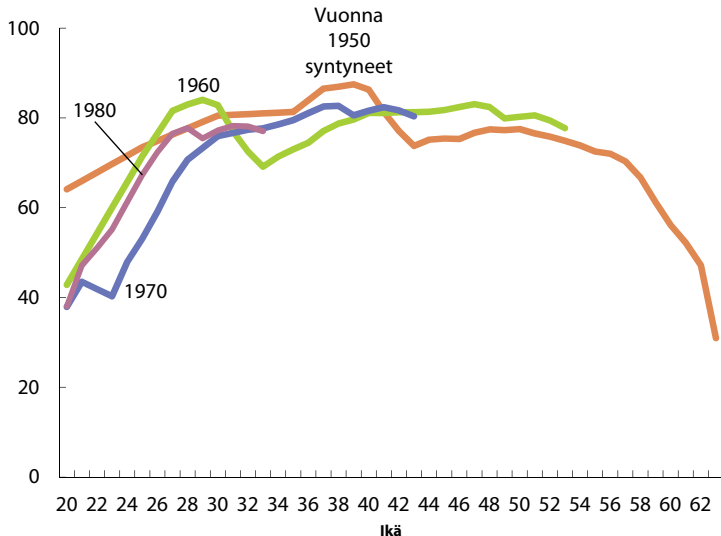
Väestön ikärakenne vanhenee niin nopeasti, että työikäisten määrä laskee runsaalla 10 000:lla henkilöllä vuosittain. Trendi jatkuu pari seuraavaa vuosikymmentä, jos maahanmuuttajien määrä ei kasva.

Lähde: Tilastokeskus/Työssäkäyntitilasto.  
\* 18–64-vuotiaat.





## Eräiden ikäluokkien työllisyysasteet vuoteen 2013 asti (Prosenttia)



1990-luvun lama jätti pysyvän kuopan työllisyyteen, sillä vanhempien ikäluokkien työllisyysaste ei ole palautunut lamaa edeltäneelle tasolle.

Vuonna 1950 syntyneiden työllisyysaste on jäänyt lamaa edeltävää tasoa alemmaksi. Vuonna 1960 syntyneiden työllisyys on hitaasti noussut lamaa edeltävälle tasolle.

Lamaan valmistuneiden työllisyysaste taas on jäänyt muita ikäluokkia matalammaksi. Vuonna 1970 syntyneistä oli 25-vuotiaana töissä 53 prosenttia, kun vuonna 1980 syntyneillä luku oli 67 prosenttia.

Lähde: Tilastokeskus/Työssäkäyntitilasto.

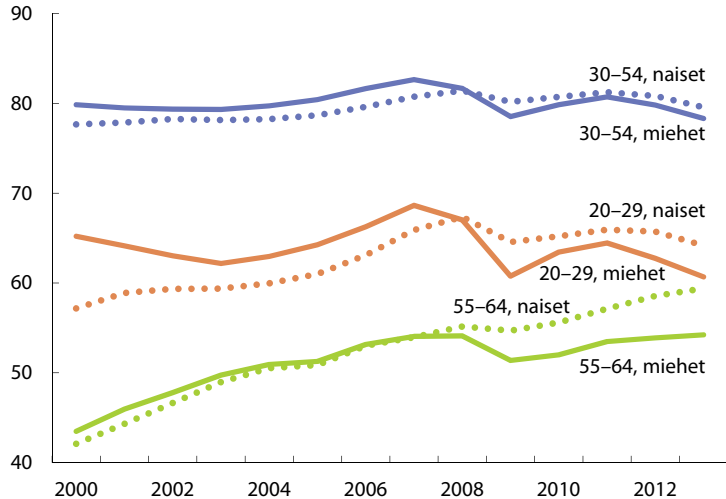
## Työllisyysasteet sukupuolitain ja ikäluokittain 2000–2013 (Prosenttia)

Taantuma (2008–) on vähentänyt miesten työllisyyttä enemmän kuin naisten. Vuosikymmeniä tasaisesti kasvanut naisten työllisyysaste on ylittänyt miesten työllisyysasteen.

Miesten työllisyysaste kääntyi laskuun miltei kaikissa ikäryhmissä vuonna 2008. Miesten työllisyysaste oli 67 ja naisten 70 prosenttia vuonna 2013.

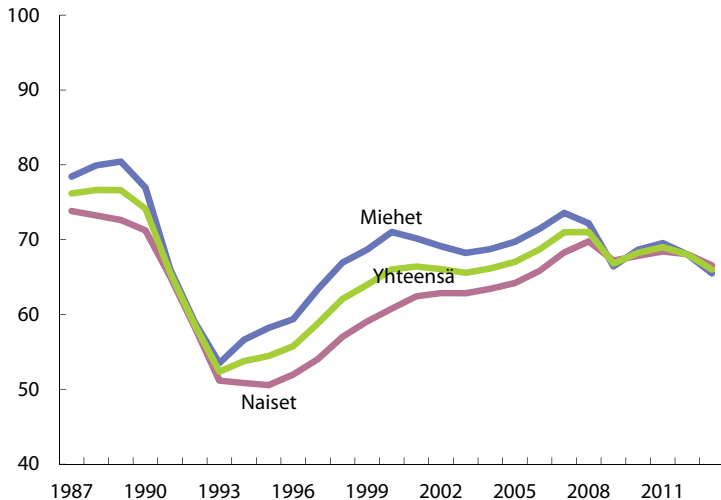
Hoitovapaisiin kuluu naisen koko työurasta keskimäärin 15 kuukautta. Miehillä taas varusmiespalvelus vie 6, 9 tai 12 kuukautta.

Lähteet: Tilastokeskus/Työssäkäyntitilasto, Väestöliitto.



## 22–29-vuotiaiden työllisyysasteet sukupuolittain 1987–2013

(Prosenttia)



Nuorten miesten työllisyyden kasvu on pysähtynyt nykyaikautumassa (2008–), mutta naisten työllisyyden kasvu on jatkunut. Nuorten naisten työllisyysaste on noussut 67 prosenttiin, kun nuorten miesten työllisyysaste on 65 prosenttia.

Vielä vuonna 2000 nuorten naiset työllisyysaste oli kymmenen prosenttiyksikköä nuorten miesten työllisyysastetta matalampi. 1990-luvun laman jälkeen nuorten naisten ja miesten työllisyysaste nousi aluksi samaa tahtia.

Lähde: Tilastokeskus/Työssäkäyntitilasto.

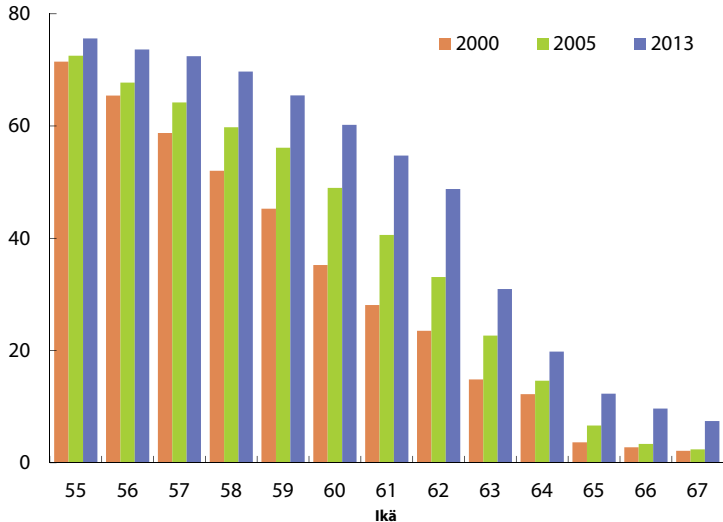
## 55–67-vuotiaiden työllisyysasteet 2000, 2005 ja 2013 (Prosenttia)

Ikääntyneiden työllisyysaste on parantunut hieman viime vuosina.

Alle 63-vuotiaiden työllisyysasteet ovat nousseet eläkeikäisten työllisyysasteita rivakammin. 55-vuotiaiden työllisyysaste oli 75,6 prosenttia ja 60-vuotiaiden 60,2 prosenttia vuonna 2013.

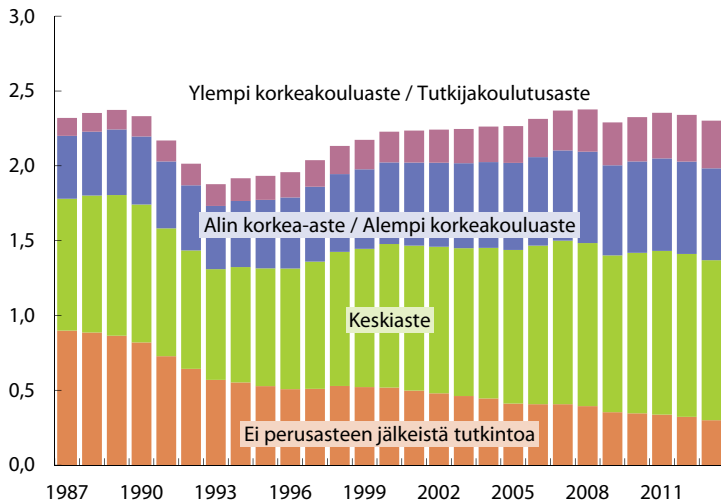
Vuosina 2006–2008 ikääntyneiden työllisyys kasvoi lähes kahden prosentin vuosivauhtia. Työssä jatkamista alettiin vuonna 2005 kannustaa eläkejärjestelmän superkarttumalla, mutta se lakkautetaan vuonna 2017.

Lähde: Tilastokeskus/Työssäkäyntitilasto.



## Työllisten määrä koulutusasteen mukaan 1987–2013

(Miljoonaa henkilöä)



Työllisten koulutus rakenne on muuttunut huomattavasti viime vuosikymmeninä.

Vain peruskoulun käyneiden työllisten määrä on laskenut 900 000:sta henkilöstä 300 000:een.

Ylemmän korkeakoulututkinnon tai tutkijakoulutuksen suorittaneiden työllisten määrä on yli kaksinkertaistunut 320 000:een.

Alemman korkeakoulututkinnon tai ammattikorkeakoulututkinnon suorittaneiden työllisten määrä on kasvanut 192 000:lla. Melkein yhtä paljon on kasvanut keskiasteen eli lukion tai ammattikoulun suorittaneiden työllisten määrä.

Lähde: Tilastokeskus/Työssäkäyntitilasto.

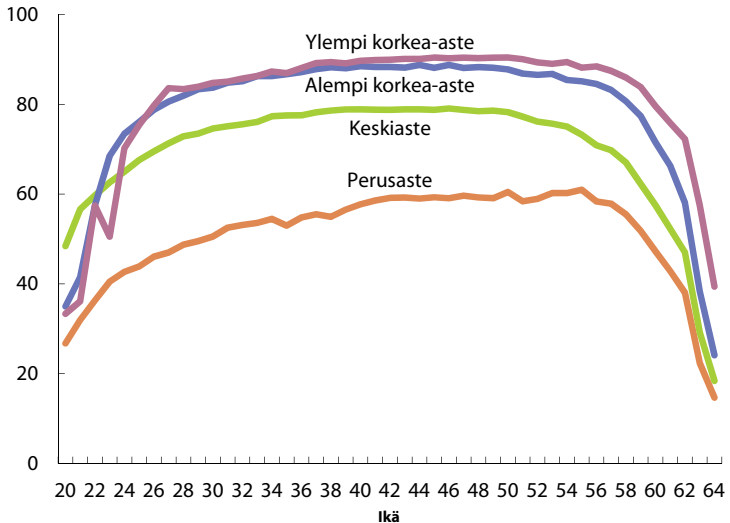
## Työllisyysasteet iän ja koulutuksen mukaan 2013 (Prosenttia)

Mitä korkeampi koulutus, sitä parempi työllisyysaste.

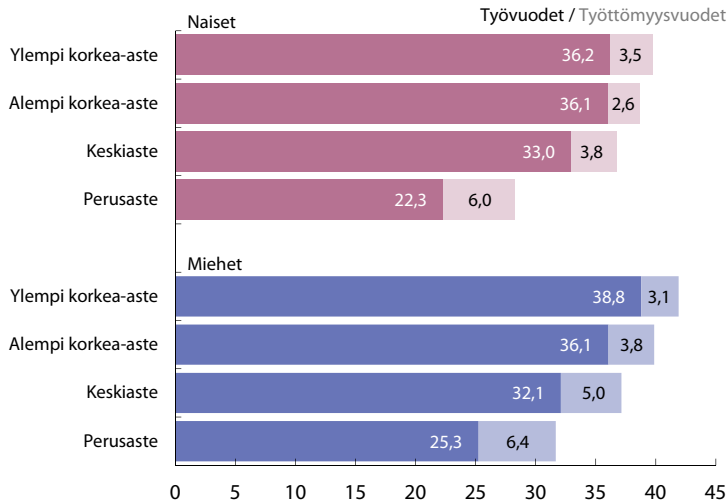
Vain peruskoulun suorittaneiden työllisyysaste ei juuri nouse yli 60 prosentin ikäluokasta riippumatta. Keskiasteen eli lukion tai ammattikoulun suorittaneilla työllisyysaste nousee parhaimmillaan noin 80 prosenttiin ja korkeakouluopinnot suorittaneilla jopa 90 prosenttiin.

Lisäksi korkea-asteen tutkinnon suorittaneiden työllisyysaste alkaa laskea muita koulutusasteita myöhemmin. Ylemmän korkeakoulututkinnon suorittaneista oli 60-vuotiaina töissä vielä 80 prosenttia, kun keskiasteella vastaava osuus oli 58 prosenttia.

Lähde: Tilastokeskus/Työssäkäyntitilasto.



## 18-vuotiaan työ- ja työttömyysodotteet\* sukupuolen ja koulutusasteen mukaan (Vuotta)



Koulutus pidentää työuraa. Tällä haavaa 18-vuotiaan odotettavissa olevan työuran pituus vaihtelee 22 ja 38 vuoden välillä riippuen koulutusasteesta ja sukupuolesta.

Lyhyin työuran odote on vain peruskoulun käyneellä naisella, hieman yli 22 vuotta. Lukion tai ammattikoulun käyminen tuo naiselle 10 työvuotta lisää ja miehellekin 7.

Korkeakoulutettujen työura kestää yli 35 vuotta. Tosin naisen työuraa opintojen jatkaminen alemman korkeakoulututkinnon jälkeen ei enää pidennä.

Lähde: Tilastokeskus/Työssäkäyntitilasto.  
\* Odotteet on laskettu vuosien 2010–2013 1-vuotiskäluokkien työllisyysasteiden keskiarvoista.

## Työpaikkojen määrän muutos eräillä\* toimialoilla 2007–2013 (Työpaikkaa)

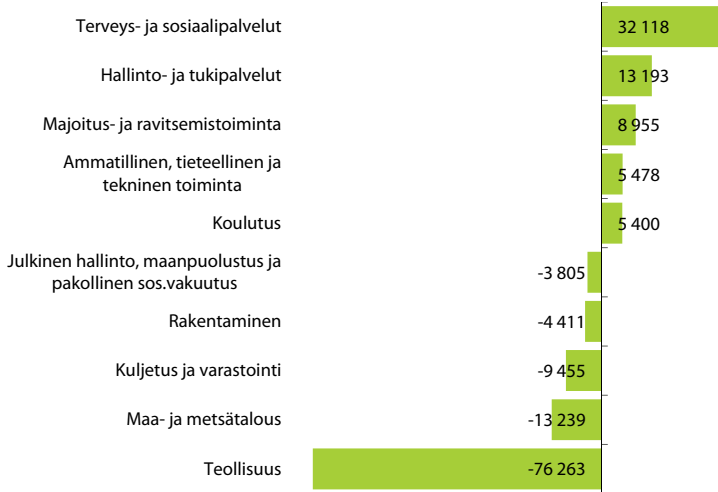
Talouden rakenne on muuttunut taantuman (2008–) aikana, ja työpaikkojen määrä on vähentynyt yhteensä 29 000:lla. Vähentyminen on tapahtunut etenkin miesvaltaisilla aloilla, kuten teollisuudessa.

Teollisuudesta on kadonnut 76 000 työpaikkaa, maataloudesta 13 000, liikennesektorilta 9 000, rakentamisesta 4 000 ja hallinnostakin 4 000.

Samaan aikaan työpaikkojen määrä on kasvanut sosiaali- ja terveyspalveluissa 32 000:lla. Hallinnon työpaikkojen määrä on kasvanut 13 000:lla sekä majoitus- ja ravitsemisalalla 9 000:lla.

Lähde: Tilastokeskus/Työssäkäyntitilasto.

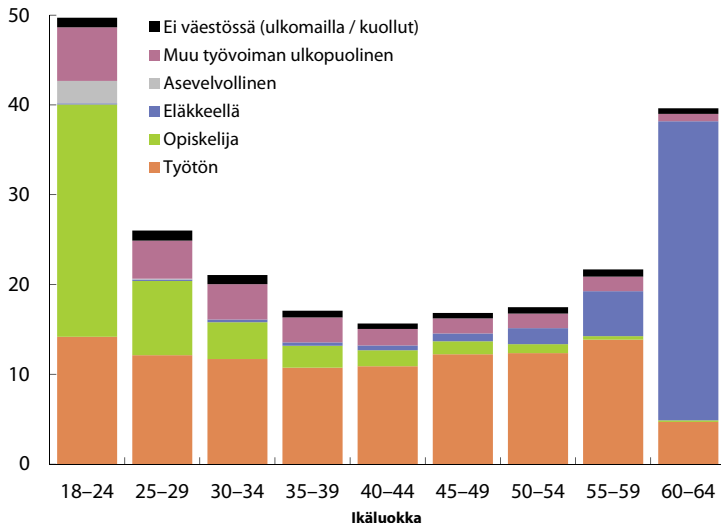
\* Vuosina 2007–2012 viisi eniten kasvannutta ja supistunutta toimialaa.





## Työllistä\* poistuneet ikäluokittain pääasiallisen toiminnan mukaan 2013

(1 000 henkilöä)



Työllisten joukko ei pysy muuttumattomana, vaan työllisiä siirtyy opiskelijoiksi, eläkkeelle tai työttömiksi ja tilalle tulee uusia työllisiä. Työllisistä poistumisen polku vaihtelee iän mukaan: nuoret alkavat opiskella, iäkkäät siirtyvät eläkkeelle ja keski-ikäisiä joutuu työttömäksi.

Vuonna 2012 työllisinä olleista poistui vuoden 2013 aikana kaikkiaan 225 000 henkilöä. Heistä 103 000 päätyi työttömäksi, 47 000 opiskelijaksi tai armeijaan ja 42 000 eläkkeelle.

Äitiyslomille työllisistä siirtyi 24 000. Lisäksi 7 000 muutti pois maasta tai kuoli.

Lähde: Tilastokeskus/Työssäkäyntitilasto.  
\* 18-64-vuotiaat.

## Mistä lisää työllisiä?

Työllisten määrä kasvaa, kun työttömät työllistyvät ja nykyiset työlliset pysyvät töissä. Myös työvoiman kasvu tekee mahdolliseksi työllisten määrän kasvun.

Maahanmuuttajat ja työmarkkinoille siirtyvät opiskelijat kasvattavat työvoiman määrää. Maahanmuuttajien työllisyys nousee maassa vietettyjen vuosien mukaan (ks. s. 37).

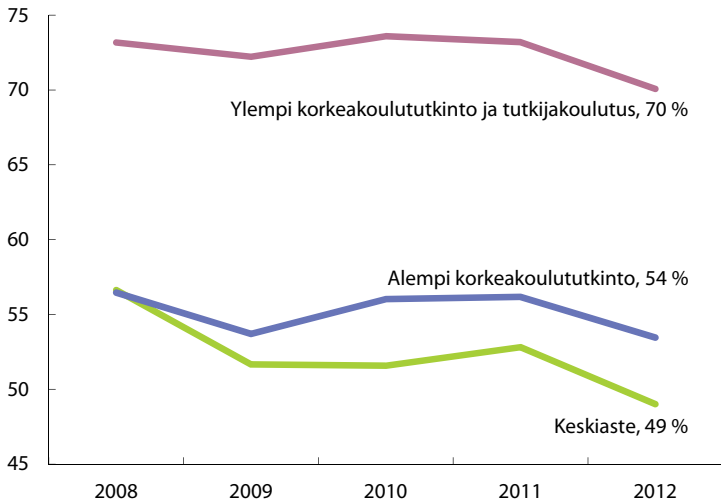
Työllisten määrää voidaan lisätä myös pidentämällä työuria alusta, keskeltä ja lopusta.

Työurien pidentäminen alkupäästä liittyy opiskeluaikoihin. Opiskelijoiden työssäkäynnin yleistyminen nykytasolta (s. 33) luultavasti venyttäisi opiskeluaikoja.

Työurien pidentäminen keskeltä tarkoittaa työttömien työllistymistä. Nykyisestä noin 328 000 työttömästä helpoiten työllistettäviä on noin 76 000 ja vaikeasti työllistettäviä noin 101 000 (s. 34–35).

Jotta työurat pidentyisivät loppupäästä, tulisi iäkkäiden työskennellä kauemmin. Iäkkäiden työllisyysaste (s. 40) nousisi myös, jos eläkeikäisten työssäkäynti yleistyi.

## Työssäkäyvien opiskelijoiden osuus opiskelijoista koulutusasteen mukaan 2008–2012 (Prosenttia)



Hieman yli puolet opiskelijoista tekee opintojen ohessa töitä. Kaikkiaan noin 311 000 opiskelijaa kävi töissä vuonna 2012.

Mitä korkeampaa tutkintoa opiskelija suorittaa, sitä yleisemmin hän työskentelee. Jopa 70 prosenttia ylempää korkeakoulututkintoa suorittavista käy töissä.

Alempaa korkeakoulututkintoa ja lukiota tai ammattikoulua suorittavista töissä käy noin puolet.

Lähde: Tilastokeskus/Opiskelijoiden työssäkäynti.

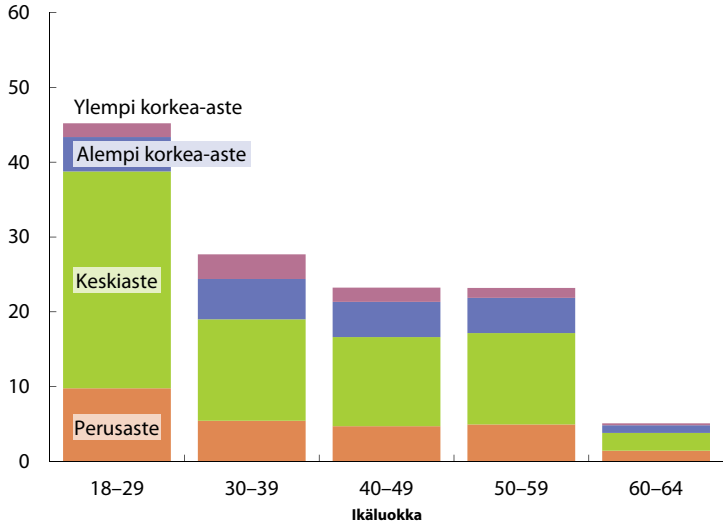
## Korkeintaan 180 päivää työttöminä olleet iän ja koulutuksen mukaan 2013 (1 000 henkilöä)

Helpoiten työllistettäviä työttömiä on arviolta 76 000 eli 23 prosenttia kaikista työttömistä. Työttömän työllistymisdennäköisyyttä nostaa lyhyt työttömyyden kesto, korkea koulutus ja suhteellisen alhainen ikä (ks. myös s. 16–17).

Alle puoli vuotta oli joulukuussa 2013 ollut työttömänä noin 124 000 henkilöä (38 prosenttia työttömistä). Heistä 21 000 oli alle 50-vuotiaita korkeakoulututkinnon suorittaneita.

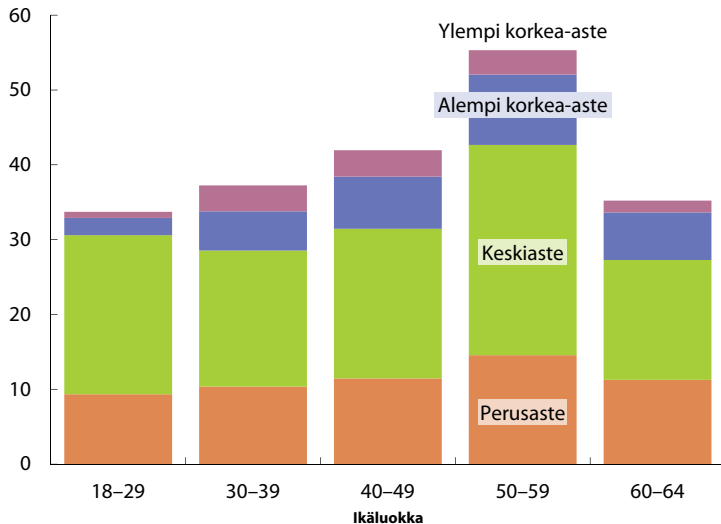
Kun mukaan otetaan myös keskias-teen tutkinnon eli lukion tai ammat- tikoulun suorittaneet työttömät, kasvaa helpoimmin työllistettävien joukko 76 000:een.

Lähde: Tilastokeskus/Työssäkäyntitilasto.



## Yli 180 päivää työttömänä olleet iän ja koulutuksen mukaan 2013

(1 000 henkilöä)



Vaikeasti työllistettäviä työttömiä on arviolta 101 000 eli 31 prosenttia kaikista työttömistä.

Heidän työllistymistään hankaloittaa pitkä työttömyys, korkea ikä ja matala koulutus, jotka kaikki haittaavat työllistymistä (ks. myös s. 16–17).

Yli puoli vuotta työttömänä oli joulukuussa 2013 ollut kaikista työttömistä noin 203 000 (62 prosenttia työttömistä).

Vain peruskoulun käyneitä heistä oli 57 000. Kun joukkoon lisätään 50 vuotta täyttäneet, joilla on korkeintaan lukio- tai ammattikoulututkinto, vaikeasti työllistettävien määrä nousee 101 000:een.

Lähde: Tilastokeskus/Työssäkäyntitilasto.

## Maahanmuuttajien ja kantaväestön työllisten\* ja työttömien määrän muutos 2000–2013 (1 000 henkilöä)

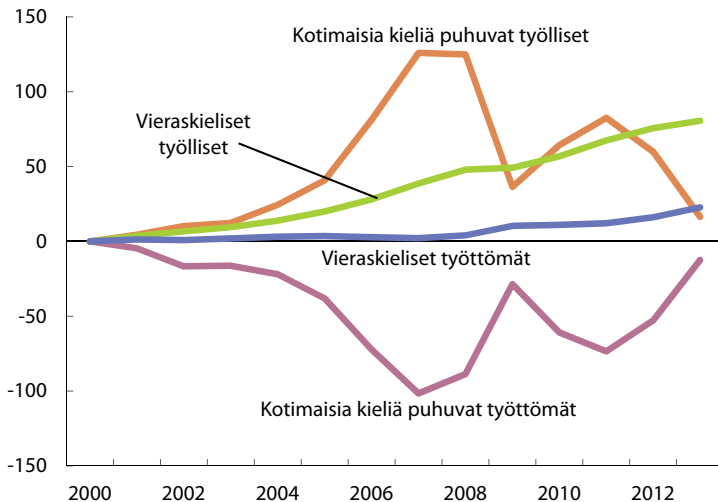
Maahanmuuttajien eli vieraskielisten työllisten määrä on kasvanut taantumasta (2008–) huolimatta. Vuosina 2000–2013 maahanmuuttajataustaisten työllisten määrä kasvoi 80 000 henkilöllä.

Samalla kantaväestön eli kotimaisia kieliä puhuvien työllisten määrä on vähentynyt 7 000 henkilöllä.

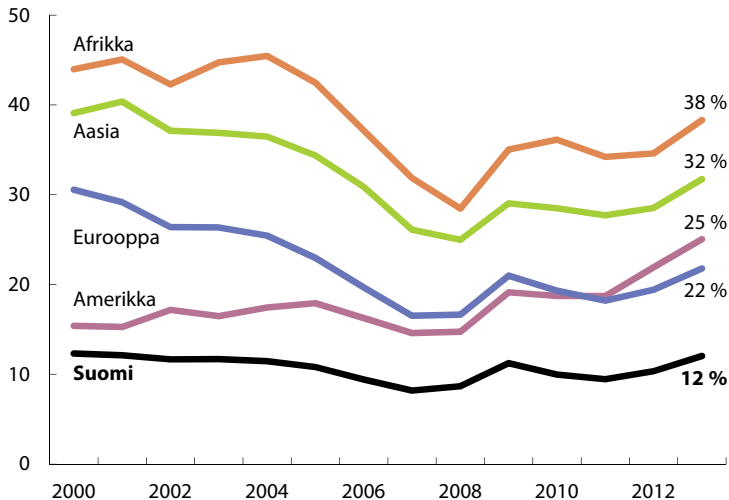
Kantaväestöön kuuluvien työttömien määrä taas väheni vuosina 2000–2013 noin 12 000:lla.

Vieraskielisten työttömien määrä kasvoi 22 000 henkilöllä.

Lähde: Tilastokeskus/Työssäkäyntitilasto.  
\* 18–74-vuotiaat.



## Maahanmuuttajien työttömyysasteet\* kansalaisuuden mukaan 2000–2013 (Prosenttia)



Maahanmuuttajien työttömyys on laskenut tuntuvasti vuosina 2000–2013. Silti ulkomaan kansalaisten työttömyysaste on hieman yli kaksinkertainen verrattuna Suomen kansalaisiin.

Vuonna 2013 maahanmuuttajien työttömyysaste oli 25 prosenttia, kun se vielä vuonna 2000 oli 32 prosenttia.

Korkein työttömyysaste oli Afrikan valtioiden kansalaisilla, 38 prosenttia. Matalin työttömyysaste oli Euroopan valtioiden kansalaisilla, 22 prosenttia. Suomen kansalaisten työttömyysaste oli 12 prosenttia.

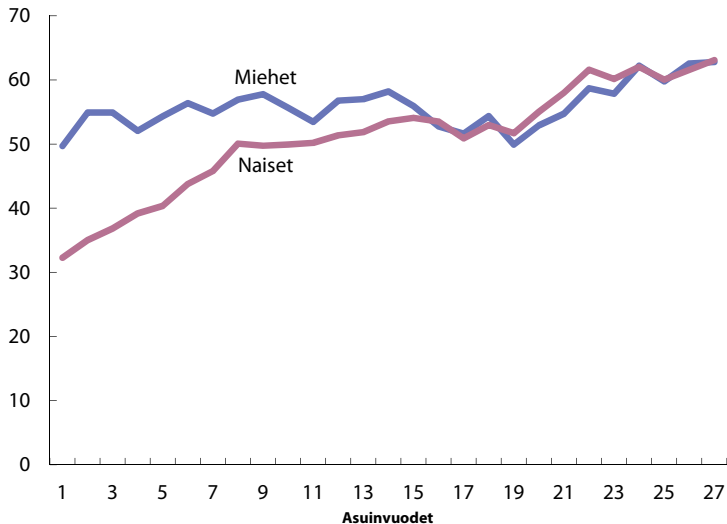
Lähde: Tilastokeskus/Työssäkäyntitilasto.  
\* 18–64-vuotiaat.

## Maahanmuuttajien työllisyysasteet\* asuinvuosien ja sukupuolen mukaan 2013 (Prosenttia)

Maahanmuuttajataustaisten eli vieraskielisten työllisyys paranee maassa vietettyjen vuosien mukaan. Vuoden maassa asuneiden maahanmuuttajien työllisyysaste on 41 prosenttia, kuusi vuotta maassa asuneiden työllisyysaste on jo kymmenen prosenttiyksikköä parempi.

Maahanmuuttajanaisten työllisyysaste on 16:nneen asuinvuoteen asti alhaisempi kuin miesten. Vuoden maassa asuneiden maahanmuuttajanaisten työllisyysaste on vain 32 prosenttia, miesten 50 prosenttia.

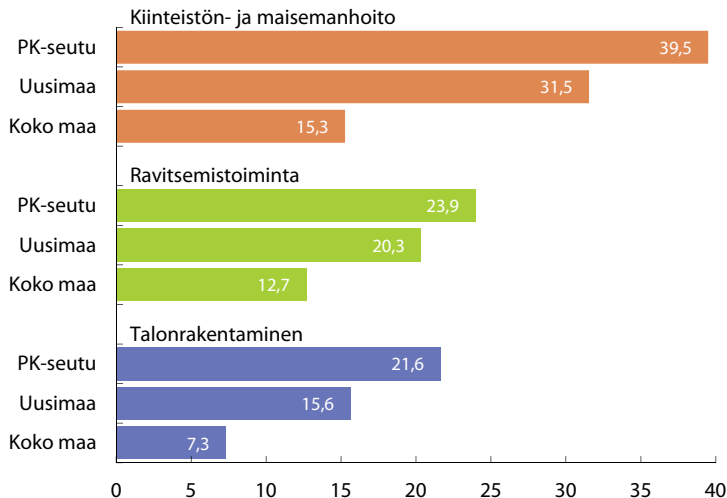
Lähde:Tilastokeskus/Työssäkäyntitilasto.  
\* 18–64-vuotiaat.





## Maahanmuuttajien osuus eräiden toimialojen työllisistä 2012

(Prosenttia)



Maahanmuuttajataustaiset eli vieraskieliset työlliset sijoittuvat työelämässä etenkin kiinteistön- ja maisemanhoitoalalle sekä ravitsemisalalle. Kiinteistön- ja maisemanhoidon työllisistä maahanmuuttajien osuus on 15 prosenttia ja ravitsemisalalla 13 prosenttia.

Lisäksi maahanmuuttajataustainen väestö keskittyy alueellisesti suuriin kaupunkeihin. Pääkaupunkiseudulla kiinteistön- ja maisemanhoidon työllisistä melkein 40 prosenttia on maahanmuuttajataustaisia, ravitsemisalalla luku on 24 prosenttia ja talonrakentamisessa 22 prosenttia.

Lähde: Tilastokeskus/Työssäkäyntitilasto.

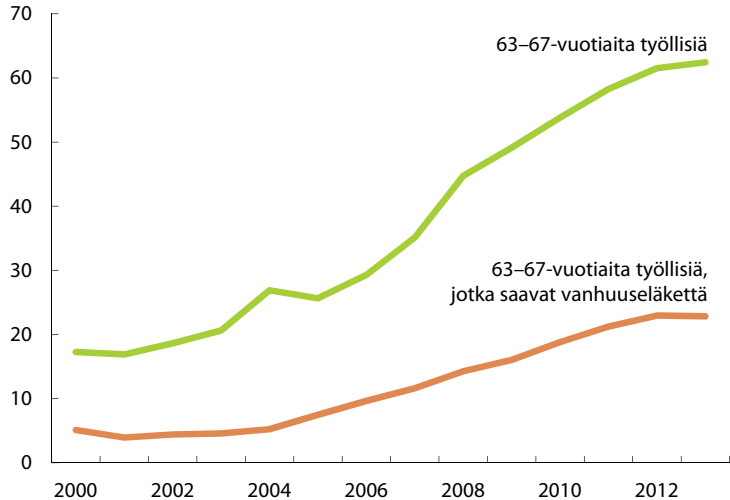
## 63–67-vuotiaiden työllisten määrä 2000–2013 (1 000 henkilöä)

63–67-vuotiaiden työllisyys on kasvanut vuosina 2000–2013. läikäiden työllisten määrä on kasvanut 17 000 henkilöstä yli 62 000:een ja työllisyysaste noin 16 prosenttiin.

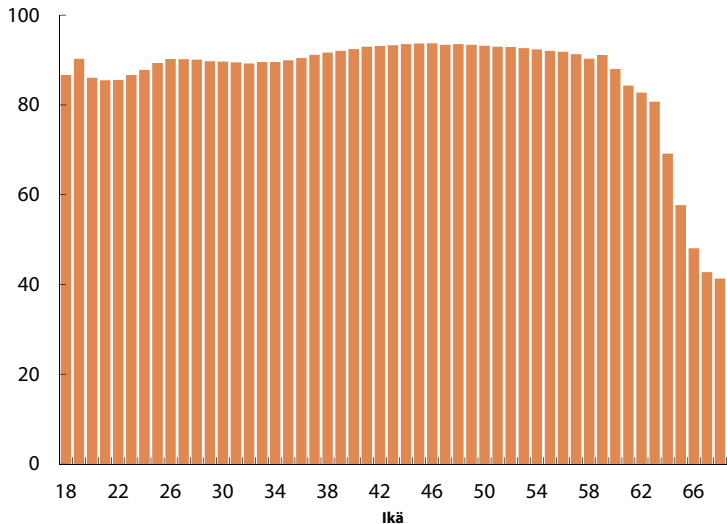
Noin 37 prosenttia 63–67-vuotiaista työllisistä työskentelee eläkkeen rinnalla eli saa vanhuuseläkettä.

Eläkkeen rinnalla työskenteleviä oli noin 23 000 vuonna 2013. Vuosina 2000–2013 heidän määränsä on kasvanut noin 18 000:lla.

Lähde: Tilastokeskus/Työssäkäyntitilasto.



## Työtulojen osuus valtionveronalaisista tuloista iän mukaan 2013 (Prosenttia)



Eläkeikäiset tekevät usein töitä eläkkeen rinnalla. Työtulojen osuus valtionveronalaisista tuloista alkaa laskea 63-vuotiailla.

Vielä 60-vuotiailla työtulojen osuus on keskimäärin 88 prosenttia kaikista valtionveronalaisista tuloista. 66-vuotiailla osuus on enää 48 prosenttia.

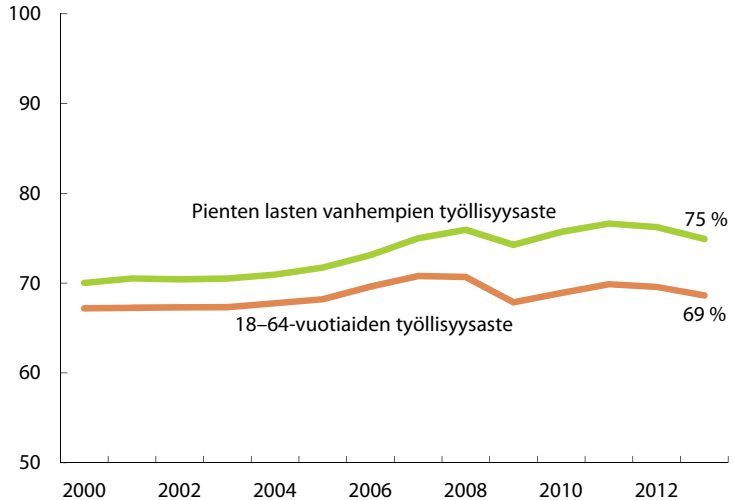
Lähde: Tilastokeskus/Työssäkäyntitilasto.

## Alle 3-vuotiaiden lasten vanhempien\* työllisyysaste 2000–2013 (Prosenttia)

Pienten lasten vanhempien työllisyysaste on korkeampi kuin työikäisten keskimääräinen työllisyysaste. Vuonna 2013 pienten lasten vanhempien työllisyysaste oli 75 prosenttia, mikä oli noin viisi prosenttiyksikköä työikäisten työllisyysastetta parempi.

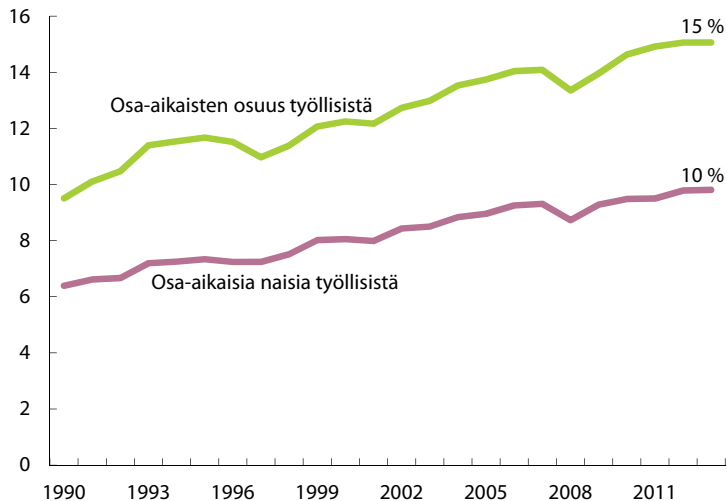
Pienten lasten vanhempien työllisyysaste on kasvanut viime vuosikymmenellä taantumasta huolimatta. Vuonna 2000 alle 3-vuotiaiden vanhempien työllisyysaste oli 70 prosenttia.

Lähde: Tilastokeskus/Työssäkäyntitilasto.  
\* Alle 3-vuotiaiden kanssa asuvat perheen aikuiset.



## Osa-aikatyötä tekevien osuus työllisistä 1990–2013

(Prosenttia)



Osa-aikatyön tekeminen on yleistynyt viime vuosikymmeninä. Osa-aikaisten työllisten määrä on noussut 132 000 henkilöllä 370 000 henkilöön. Osa-aikaisten osuus on työllisistä on noussut yli 15 prosenttiin.

Naiset tekevät miehiä yleisemmin osa-aikatyötä. Osa-aikaisista työntekijöistä yli 65 prosenttia oli naisia vuonna 2013.

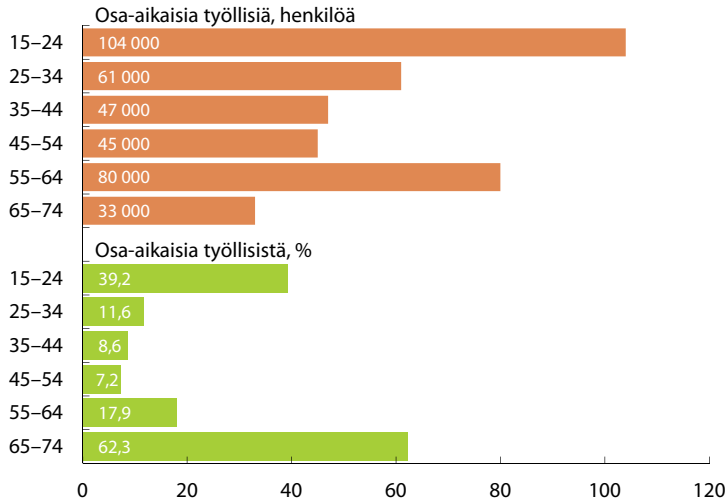
Lähde: Tilastokeskus/Työvoimatutkimus.

## Osa-aikatyötä tekevien määrä ja osuus ikäluokittain 2013 (Henkilöä ja prosenttia)

Yleisimmin osa-aikatyötä tekevät nuoret ja iäkkäät. Kaikista 15–24-vuotiaista työllisistä osa-aikaisesti työskentelee 40 prosenttia ja yli 64-vuotiaista yli 60 prosenttia.

Kaikkiaan osa-aikatyöllisiä oli 370 000 vuonna 2013. Näistä 104 000 oli 15–24-vuotiaita ja 113 000 yli 54-vuotiaita.

Lähde: Tilastokeskus/Työvoimatutkimus.



## Lähteet

Eurostat: Työttömyysaste, Työllisyysaste, [http://europa.eu/publications/statistics/index\\_fi.htm](http://europa.eu/publications/statistics/index_fi.htm).

Miettinen, Anneli (2012): Perhevapaakäytännöt Suomessa ja Euroopassa 2012, Väestöliiton Väestöntutkimuslaitoksen Työpaperi 2012 (1).

Tilastokeskus: Opiskelijoiden työssäkäynti 2008–2013, <http://www.stat.fi/til/opty/>.

Tilastokeskus: Työssäkäyntitilasto 2013, ennakkotiedot.

Tilastokeskus: Työssäkäyntitilasto 1987–2012, <http://www.stat.fi/til/tyokay/>.

Tilastokeskus: Työvoimatutkimus 1987–2013, <http://www.tilastokeskus.fi/til/tyti/>.

Väestö on kasvanut viime vuosikymmeninä puolella miljoonalla henkilöllä, mutta työllisten määrä on lisääntynyt vain noin 2 000 henkilöllä. Kuka Suomessa oikein tekee työt?

Neljä EVA Fakta perkaa työllisyyden ja työttömyyden tunnusluvut ja kertoo työvoiman kehitystrendit 1980-luvun lopulta nykypäivään.

Yliaktuaari Topias Pyykkönen ja tutkija Pekka Myrskylä ovat koonneet kirjasen tiedot pääasiassa Tilastokeskuksen tietokannoista.



9 789516 128624 5

ISBN 978-951-628-624-5

**eva**  
ELINKEINOELÄMÄN  
VALTUUSKUNTA