

# HYVINVOINTIVALTIO NUMEROINA



22.8.2013

Kustantaja: Taloustieto Oy

Painopaikka: Nykypaino Oy, Helsinki 2014

3. painos

ISBN 978-951-628-585-9

ISBN 978-951-628-586-6 (PDF)

## Esipuhe

”Hyvinvointivaltio on kriisissä”, sanotaan. ”Hyvinvointivaltio on ajettu alas”, julistavat innokkaimmat. Hyvinvointivaltion ongelmat ovat totta, mutta lopussa sen tarina ei ole. Sen kertovat numerot.

Tämä teos on hyvinvointivaltion kuumemittari. Se kertoo havainnollisten indeksilukujen kautta miten suomalainen hyvinvointivaltio on kehittynyt ja muuttunut. Lähtöpisteenä on vuosi 1975, jolloin hyvinvointiprojektimme oli saavuttanut täysi-ikäisyytensä. Kertomus kulkee läpi 1990-luvun laman ja 2000-luvun talouskriisien.

Tämän kirjan ensimmäinen painos julkaistiin helmikuussa 2011. Se on osoittautunut hyvin kysytyksi ja käyttökelpoiseksi perustietoteokseksi kaikissa niissä paikoissa, joissa käydään talouspoliittista ja yhteiskunnallista keskustelua. Siksi olemme päivittäneet kuvaajat tuoreimmilla numeroilla.

Tilastointiviiveen vuoksi ensimmäisessä painoksessa finanssikriisin vaikutus näkyi vain heikosti. Tässä päivitetystä laitoksessa maailmantalouden sukellus ja Euroopan velkakriisin kurjuudet ovat selvästi nähtävissä.

Luvut kertovat, että Suomen palautuminen finanssikriisistä on huolestuttavan hidasta. Ennen kuljimme tasatahtia Pohjoismaiden kanssa, nyt olemme liukumassa toisenlaiseen seuraan. Ruotsi on onnistunut finanssikriisistä huolimatta pitämään julkiset menot (suhteessa bruttokansantuotteeseen) laskussa, Suomessa ne jatkavat väijäämätöntä kasvuaan.

EVA Faktan luvut on koonnut tutkija Hannu Kaseva Elinkeinoelämän tutkimuslaitoksesta. Esitän hänelle parhaat kiitokseni paneutuvasta ja sinnikkästä työstä.

Helsingissä 12. elokuuta 2013

Matti Apunen

Johtaja

EVA

## Sisältö

### Julkinen sektori kansantaloudessa

Julkisten menojen kehitys tehtävittäin 1980–2011	4
Julkisten menojen kehitys pääerittäin 1975–2011	5

### Julkisen sektorin työllisyys

Julkisyhteisöjen työvoiman kehitys 1975–2011	6
Julkisen ja yksityisen sektorin työlliset 1950–2011	7
Työvoiman kehitys julkisyhteisöissä ja yrityksissä 1975–2011	8
Julkisyhteisöjen osuus työllisyydestä 1860–2011	9
Työllisyyden kehitys keskeisissä julkisissa hyvinvointipalveluissa ja yleishallinnossa 1975–2011	10

### Julkkiset kulutusmenot

Yövärtijavaltion kulutusmenojen kehitys 1975–2011	11
Julkisten peruspalvelujen kulutusmenojen kehitys 1975–2011	12
Julkisen terveydenhuollon kulutusmenojen kehitys 2002–2011	13
Julkisten sosiaalipalvelujen kulutusmenojen kehitys 2002–2011	14
Julkisen koulutuksen kulutusmenojen kehitys 2002–2011	15
Julkisten kulttuuri- ja liikuntapalvelujen kulutusmenojen kehitys 2002–2011	16
Julkisten asumis- ja yhdyskuntapalvelujen kulutusmenojen kehitys 1975–2011	17
Julkisten elinkeinopalvelujen kulutusmenojen kehitys 1975–2011	18
Hallinnon palkkojen osuus julkisyhteisöjen palkkamenoista 2002–2011	19

## Tulonsiirrot ja tuet

Eläkemenojen kehitys 1975–2011	20
Sairausvakuutusmenojen ja luontoismuotoisten tulonsiirtojen kehitys 1975–2011	21
Työttömyysturvamenojen kehitys 1975–2011	22
Perusturvamenojen kehitys 1975–2011	23
Julkisyhteisöjen korkomenot ja ulkomaille maksetut tulonsiirrot 1975–2011	24
Elinkeinotukien ja julkisyhteisöjen bruttoinvestointien kehitys 1975–2011	25

## Veroaste ja muita indikaattoreita

Kokonaisveroasteen kehitys 1975–2012	26
Kotitalouksien tulojen rakenne 2011	27
Pienituloinen väestö Suomessa, Ruotsissa ja EU:ssa 1999–2011	28
Valtiovallan antamien säädösten määrä 1945–2011	29
Suomen kasvihuonekaasupäästöt asukasta kohti 1990–2011	30

## Kansainvälistä vertailua

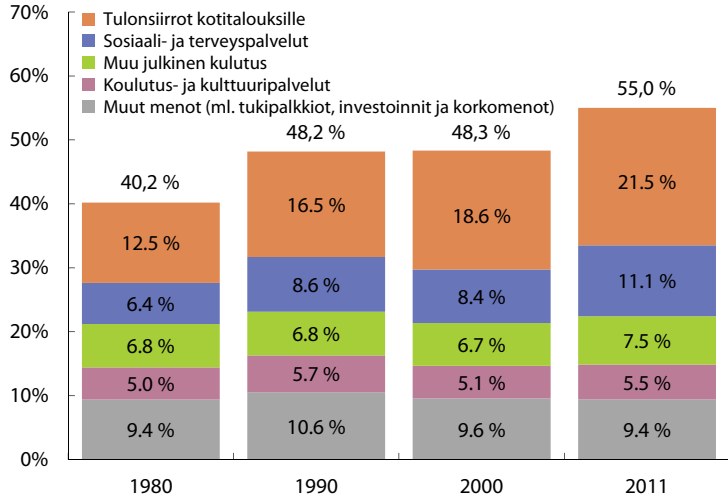
Inhimillisen kehityksen vertailu Pohjoismaissa ja OECD-maissa 1980–2012	31
Julkiset menot suhteessa bruttokansantuotteeseen Suomessa, Ruotsissa ja EU:ssa 1995–2011	32
Julkiset kulutusmenot suhteessa bruttokansantuotteeseen Suomessa, Ruotsissa ja EU:ssa 1995–2011	33
Julkiset investointimenot suhteessa bruttokansantuotteeseen Suomessa, Ruotsissa ja EU:ssa 1995–2011	34
Julkiset tulonsiirrot suhteessa bruttokansantuotteeseen Suomessa, Ruotsissa ja EU:ssa 1995–2011	35
Omaan elämäänsä tyytyväisten määrä OECD-maissa 2009	36

## Julkisten menojen kehitys tehtävittäin 1980–2011 (prosenttia BKT:sta)

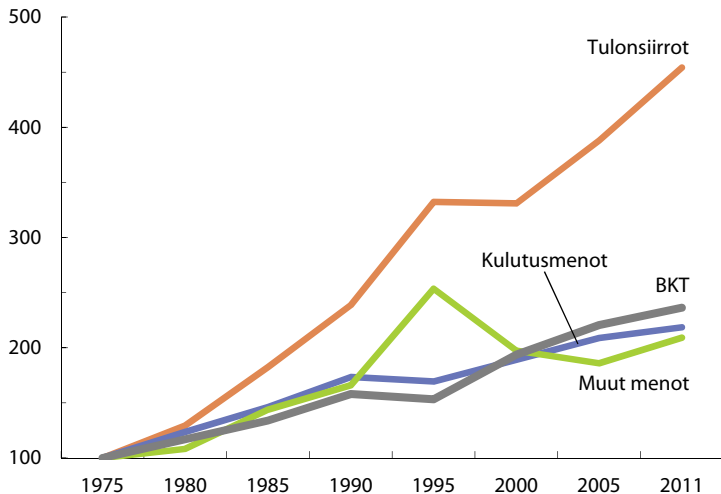
Finanssi- ja talouskriisi on kiihdyttänyt julkisten menojen kasvua. Niiden osuus bruttokansantuotteesta nousi vuonna 2009 runsaat viisi prosenttiyksikköä 55 prosenttiin.

Vuosina 2000–2011 ripeimmin ovat kasvaneet tulonsiirrot kotitalouksille (nimellinen vuosikasvu 6,0 %), kuten eläkkeet ja sosiaaliavustukset, sekä sosiaali- ja terveystalouden menot (4,7 %). Kokonaistuotanto kasvoi vastaavana aikana käyvin hinnoin mitattuna vuosittain 3,3 prosenttia.

Lähde: Tilastokeskus, kansantalouden tilinpito.



## Julkisten menojen kehitys pääerittäin 1975–2011 (indeksi, 1975=100)



Tulonsiirrot eli kotitalouksille maksetut sosiaaliturvaetuudet ovat yli nelinkertaistuneet vuodesta 1975. Julkisyhteisöjen kustantamista terveys-, koulutus- ja hallintopalveluista syntyvät kulutusmenot ovat yli kaksinkertaistuneet.

Muihin menoihin kuuluvat mm. valtion korkomenot, kehitysapu ja EU-jäsenmaksut. 1990-luvulla muita menoja nosti valtion maksama pankkituki.

Lähde: Tilastokeskus, kansantalouden tilinpito.

### Julkiset menot v. 2011 (mrd. eur)

Kulutusmenot	46,18
Tulonsiirrot	40,75
Muut menot	17,34
<b>Yhteensä</b>	<b>104,27</b>

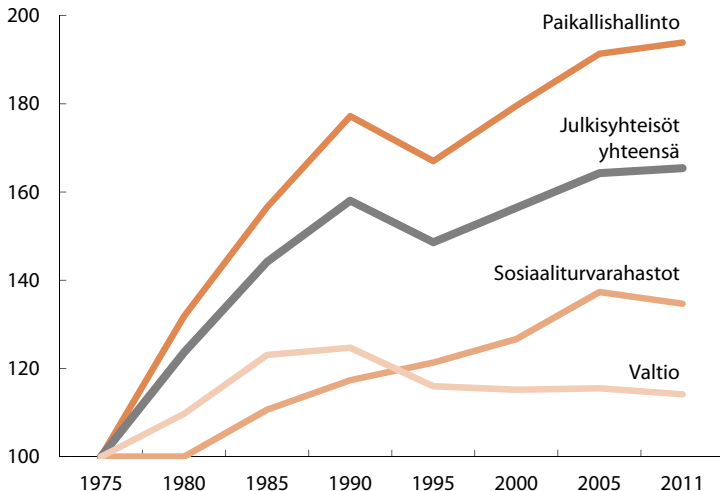
## Julkisyhteisöjen työvoiman kehitys 1975–2011 (indeksi, 1975=100)

Valtaosa julkisyhteisöjen työvoimasta toimii paikallishallinnossa, johon kuuluvat kunnat, kuntayhtymät sekä alue- ja maakuntahallinto. Valtion henkilöstön vähentymistä selittävät toimintojen (esimerkiksi Posti- ja telelaitos, Valtionrautatiet) yhtiöittämiset. Yhtiöittämistä on tehty runsaasti myös kunnissa. Sosiaaliturvarahastoja ovat mm. Kansaneläkelaitos, työeläkelaitokset ja työttömyyskassat.

Lähde: Tilastokeskus, kansantalouden tilinpito.

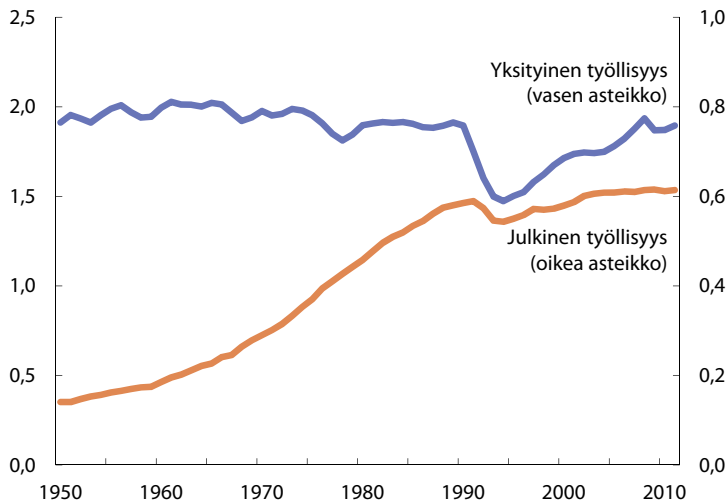
### Työllisiä vuonna 2011 (hlö)

Paikallishallinto	462 600
Valtio	141 000
Sosiaaliturvarahastot	10 500
Julkisyhteisöt	614 100





## Julkisen ja yksityisen sektorin työlliset 1950–2011 (milj. henkeä)



Julkisen sektorin työllisyys on yli nelinkertaistunut 1950-luvun alusta. Yksityinen sektori taas työllistää tänään vähemmän ihmisiä kuin tuolloin.

Lähde: Tilastokeskus, kansantalouden tilinpito.

### Työllisiä vuonna 2011 (milj. hlö)

Yksityinen työllisyys	1,90
Julkisen työllisyys	0,61
Koko kansantalous	2,51

## Työvoiman kehitys julkisyhteisöissä ja yrityksissä 1975–2011 (indeksi, 1975=100)

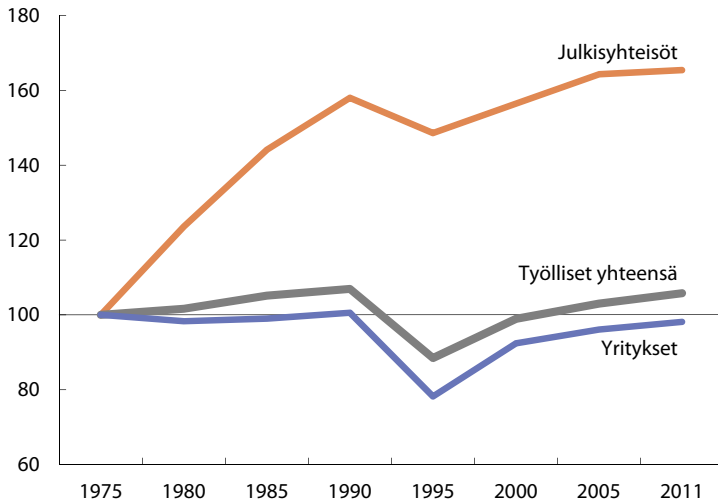
Vuonna 1975 yrityksissä työskenteli viisi työntekijää jokaista julkisen sektorin palveluksessa olevaa kohti, mutta nyt suhdeluku on noin 2,4. Julkisen sektorin työllisyys on kasvanut 65 prosenttia vuodesta 1975, mutta yritysten työllisyys on pysynyt ennallaan.

Muihin työnantajiin luetaan kotitaloudet, yhdistykset ja säätiöt, vakuutus- ja rahoituslaitokset sekä asuntoyhteisöt.

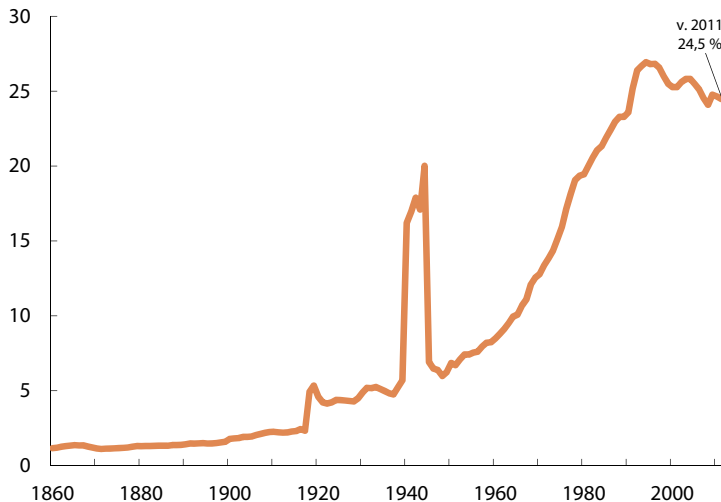
Lähde: Tilastokeskus, kansantalouden tilinpito.

### Työllisiä vuonna 2011 (hlö)

Yritykset	1 483 400
Julkisyhteisöt	614 100
Muut	412 000
<b>Työlliset yhteensä</b>	<b>2 509 500</b>



## Julkisyhteisöjen osuus työllisyydestä 1860–2011 (prosenttia)



Julkisyhteisöt työllistävät noin neljänneksen työllisistä. Julkisyhteisöjen työntekijämäärä kuitenkin riippuu siitä, mitä julkiseen toimintaan katsotaan kuuluvan. *Kansantalouden tilinpidon* mukaan (ks. s. 8) julkisyhteisöjen palveluksessa on yli 614 000 työntekijää. *Työssäkäyntitilastossa* luku on yli 700 000, kun mukaan otetaan myös mm. valtiolenemistöisten osakeyhtiöiden 70 000 työntekijää.

Lähde: Tilastokeskus ja Hjerpe (1988).

### Työllisyyssosuudet v. 2011 (%)

Yritykset	59,1
Julkisyhteisöt	24,5
Muut	16,4
Työlliset yhteensä	100,0

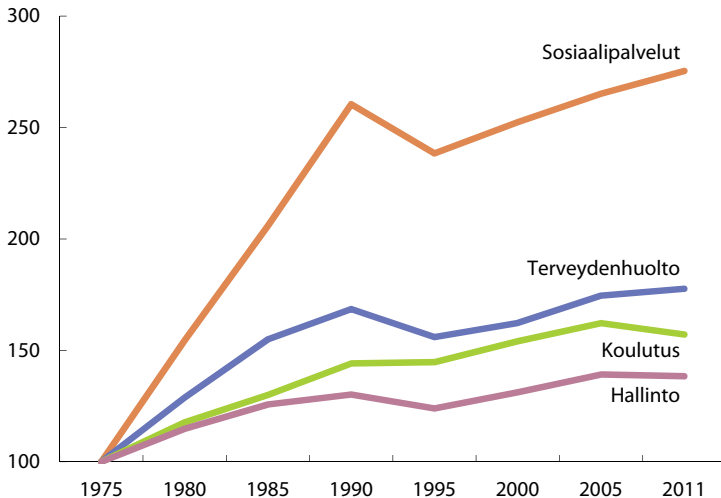
## Työllisyyden kehitys keskeisissä julkisissa hyvinvointipalveluissa ja yleishallinnossa 1975–2011 (indeksi, 1975=100)

Työvoiman määrä on kaksinkertaistunut julkisissa sosiaali-, terveys- ja koulutuspalveluissa vuodesta 1975. Ripeintä kasvu on ollut sosiaalipalveluissa, jossa henkilöstö on miltei kolminkertaistunut.

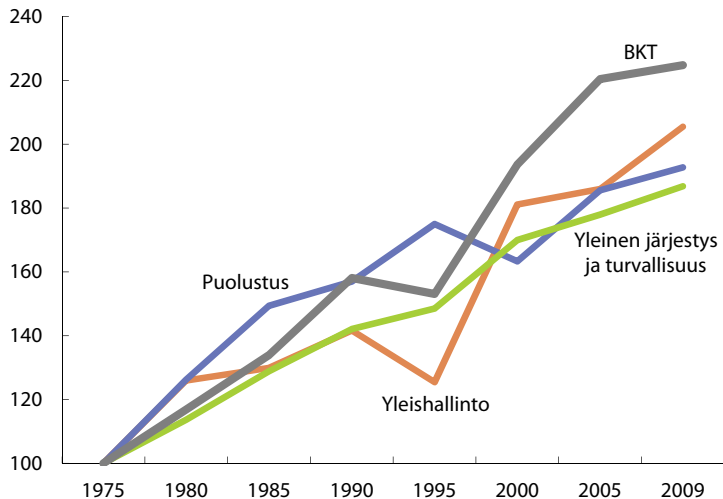
Lähde: Tilastokeskus, kansantalouden tilinpito.

### Työllisiä vuonna 2011 (hlö)

Hallinto	174 000
Terveystenhoolto	141 400
Koulutus	131 300
Sosiaalipalvelut	121 200



## Yövärtijavaltion kulutusmenojen kehitys 1975–2011 (indeksi, 1975=100)



Hyvinvointivaltion ydin on niin sanottu yövärtijavaltio, joka huolehtii sisäisestä järjestyksestä ja ulkoisesta turvallisuudesta sekä ylläpitää yhteiskunnan perusrakennetta eli yleistä hallintoa ja yksilön oikeudet turvaavaa oikeuslaitosta. Näiden tehtävien kulutusmenot ovat noin 10 miljardia euroa, mikä on 5,3 prosenttia bruttokansantuotteesta.

Lähde: Tilastokeskus, kansantalouden tilinpito.

### Kulutusmenot v. 2011 (mrd. eur)

Yleishallinto	5,07
Puolustus	2,57
Yleinen järjestys ja turv.	2,32

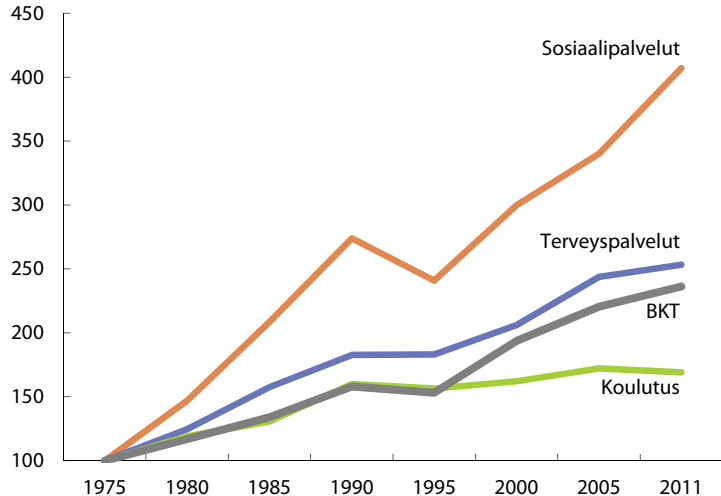
## Julkisten peruspalvelujen kulutusmenojen kehitys 1975–2011 (indeksi, 1975=100)

Julkiset peruspalvelumenot ovat kasvaneet nopeammin kuin bruttokansantuote. Bruttokansantuote on hieman yli kaksinkertaistunut vuodesta 1975, mutta sosiaalipalveluiden kulutusmenot ovat yli nelinkertaistuneet ja terveyspalveluiden kaksinkertaistuneet.

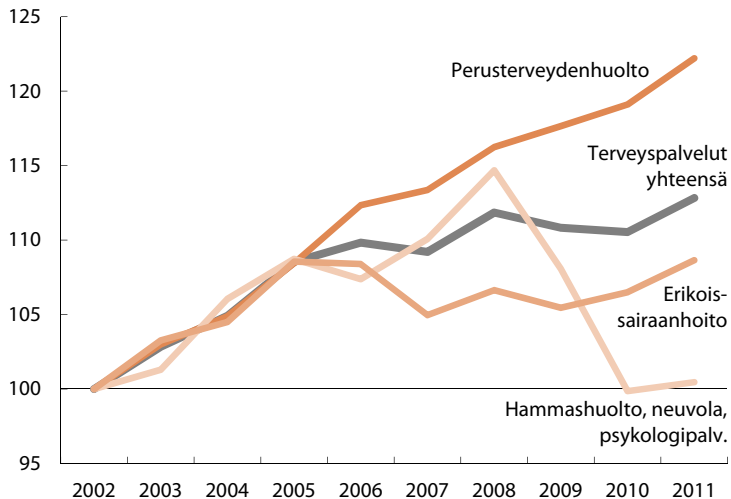
Lähde: Tilastokeskus, kansantalouden tilinpito.

### Kulutusmenot v. 2011 (mrd. eur)

Terveyspalvelut	11,84
Koulutus	9,18
Sosiaalipalvelut	8,97



Julkisen terveydenhuollon kulutusmenojen kehitys 2002–2011  
(indeksi, 2002=100)



Perusterveydenhuollon kulutusmenot näyttävät kasvaneen muita terveydenhuollon menoja ripeämmin. Kulutusmenojen tarkastelu kuitenkin aliarvioi esimerkiksi erikoissairaanhoiton menojen kehitystä. Kun sairaaloiden toimintoja (kuten laboratoriot, kuvantaminen) yhtiötetään, kulutusmenot korvautuvat muilla julkisilla tulonsiirroilla, jotka tulevat esiin kokonaismenojen tasolla.

Lähde: Tilastokeskus, kansantalouden tilinpito.

**Kulutusmenot v. 2011 (mrd. eur)**

Perusterveydenhuolto	5,21
Erikoissairaanhoito	4,92
Hammashuolto, ym.	1,72
Terveyspalvelut yhteensä	11,85

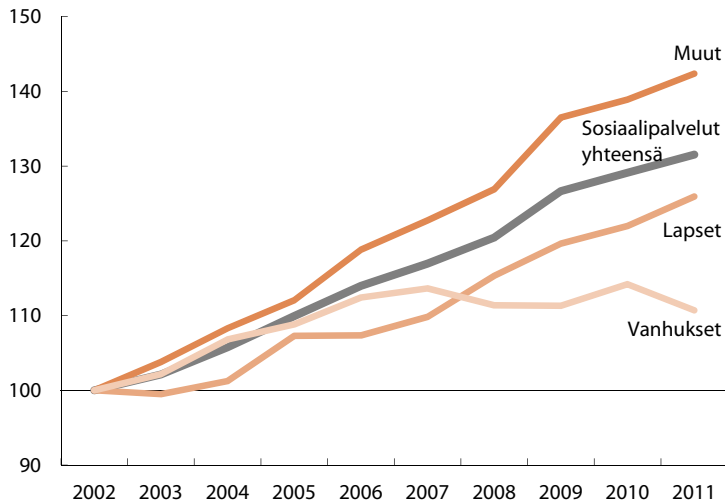
## Julkisten sosiaalipalvelujen kulutusmenojen kehitys 2002–2011 (indeksi, 2002=100)

Sosiaalipalvelujen suurimmat menoterät ovat lasten päivähoito sekä vanhusten palvelut ja laitoshoido. Vanhusten palvelujen kulutusmenojen lasku selittyy palveluasumisen yleistymisellä, mikä vähentää kulutusmenoja mutta lisää tulonsiirtoja. Muut sosiaalipalvelut sisältävät mm. asunnottomien, maahanmuuttajien ja vammaisten palveluihin liittyvät menot.

Lähde: Tilastokeskus, kansantalouden tilinpito.

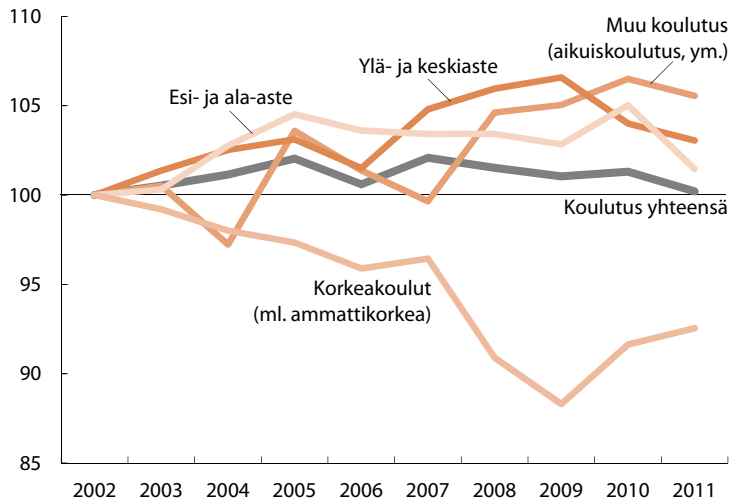
### Kulutusmenot v. 2011 (mrd. eur)

Lapset	2,85
Vanhukset	1,34
Muut	4,98
Sosiaalipalvelut yhteensä	9,17





Julkisen koulutuksen kulutusmenojen kehitys 2002–2011  
(indeksi, 2002=100)



Korkeakoulujen kulutusmenojen lasku selittyy ammattikorkeakoulujen yhtiöittämisellä, mikä vähentää kuntien kulutusmenoja mutta lisää tulonsiirtoja.

Lähde: Tilastokeskus, kansantalouden tilinpito.

**Kulutusmenot v. 2011 (mrd. eur)**

Ylä- ja keskiaste	4,20
Esi- ja ala-aste	2,16
Korkeakoulut	2,06
Muu koulutus	0,55
<b>Koulutus yhteensä</b>	<b>8,97</b>

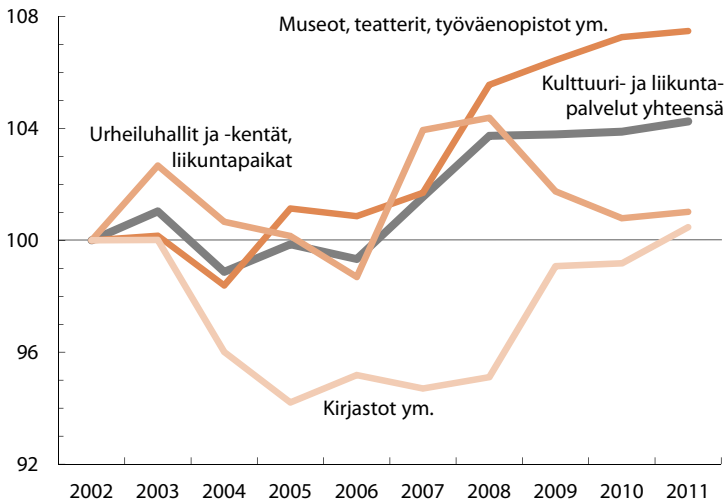
## Julkisten kulttuuri- ja liikuntapalvelujen kulutusmenojen kehitys 2002–2011 (indeksi, 2002=100)

Julkisten kulttuuri- ja liikuntapalvelujen osuus bruttokansantuotteesta on supistunut hieman 2000-luvulla. Kulttuuripalveluiden kulutusmenot laskivat keskimäärin 0,5 prosenttia vuosittain, mutta liikuntapalvelujen kulutusmenot taas kasvoivat hieman bruttokansantuotetta ripeämmin.

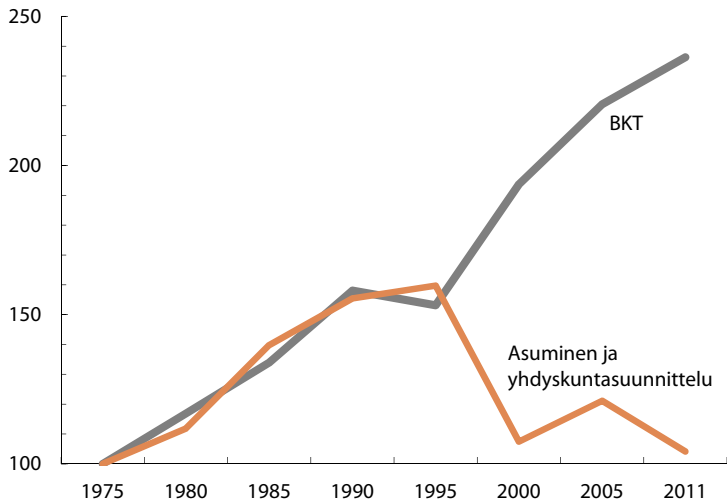
Lähde: Tilastokeskus, kansantalouden tilinpito.

### Kulutusmenot v. 2011 (mrd. eur)

Museot, teatterit, ym.	0,73
Urheiluhallit, ym.	0,47
Kirjastot, ym.	0,18
Kulttuuri ja liikunta yhteensä	1,38



## Julkisten asumis- ja yhdyskuntapalvelujen kulutusmenojen kehitys 1975–2011 (indeksi, 1975=100)



Kuntien yhdyskuntasuunnittelun kulutusmenojen jyrkkä aleneminen 1990-luvulla selittyy toimintojen (kuten energia- ja vesihuolto) yhtiöittämisillä. Myös kuntien vuokra-asuntojen tuotantoa ja ylläpitoa on yhtiötetty.

Lähde: Tilastokeskus, kansantalouden tilinpito.

### **Kulutusmenot v. 2011 (mrd. eur)**

Asuminen ja yhdyskuntasuunnittelu 0,57

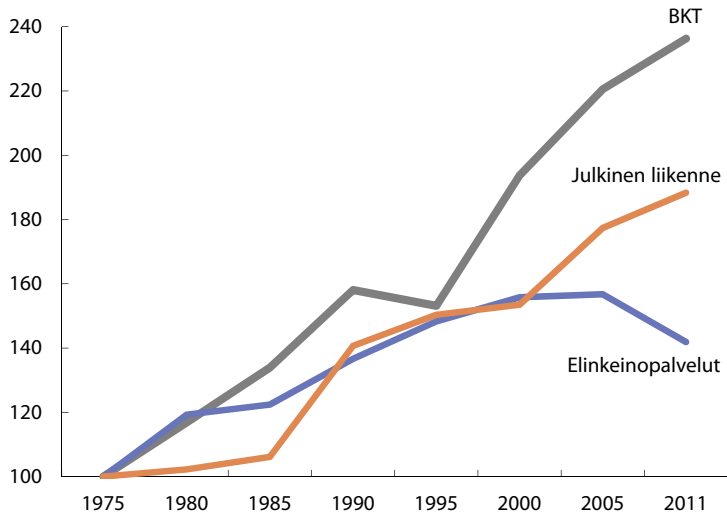
## Julkisten elinkeinopalvelujen kulutusmenojen kehitys 1975–2011 (indeksi, 1975=100)

Elinkeinoelämän julkinen tuki kattaa elinkeinoelämää edistävien julkisten organisaatioiden (Tekes, Finnvera, Finpro, uusyrityskeskukset) toimintamenot, panostukset liikenneväylien ylläpitoon ja perusparantamiseen sekä elinkeinoille myönnettyt yritystuet.

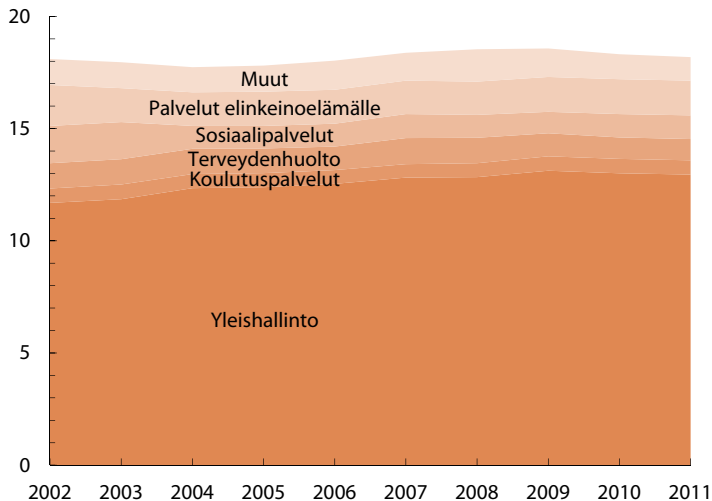
Lähde: Tilastokeskus, kansantalouden tilinpito.

### Kulutusmenot v. 2011 (mrd. eur)

Julkinen liikenne	2,83
Elinkeinopalvelut	1,45
– josta t&k	0,53



## Hallinnon palkkojen osuus julkisyhteisöjen palkkamenoista 2002–2011 (prosenttia)



Julkisen hallinnon, tutkimuksen ja suunnittelun palkkamenojen osuus oli vuonna 2011 noin 18,1 prosenttia kaikista julkisyhteisöjen maksamista palkoista. Valtaosa näistä hallinnon palkkakuluista syntyy valtion keskushallinnossa, virastoissa ja laitoksissa.

Lähde: Tilastokeskus, kansantalouden tilinpito.

### Palkkamenot v. 2011 (mrd. eur)

Yleishallinto	2,41
Palvelut elinkeinoelämälle	0,29
Sosiaalipalvelut	0,20
Terveysthuolto	0,18
Koulutuspalvelut	0,12
Muut	0,20
<b>Yhteensä</b>	<b>3,40</b>

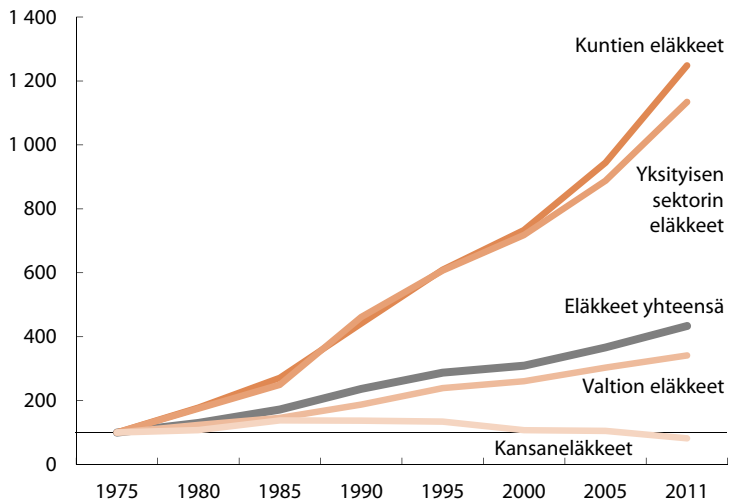
## Eläkemenojen kehitys 1975–2011 (indeksi, 1975=100)

Eläkemenot ovat suurin yksittäinen julkisten menojen laji. Ne ovat kasvaneet ripeästi, kun eläkeikäisen väestön osuus on kasvanut ja eläkkeisiin on tehty tasokorotuksia. Vuonna 2011 eläkemenojen osuus julkisista menoista oli 24 prosenttia, kun vuonna 1975 luku oli 14 prosenttia.

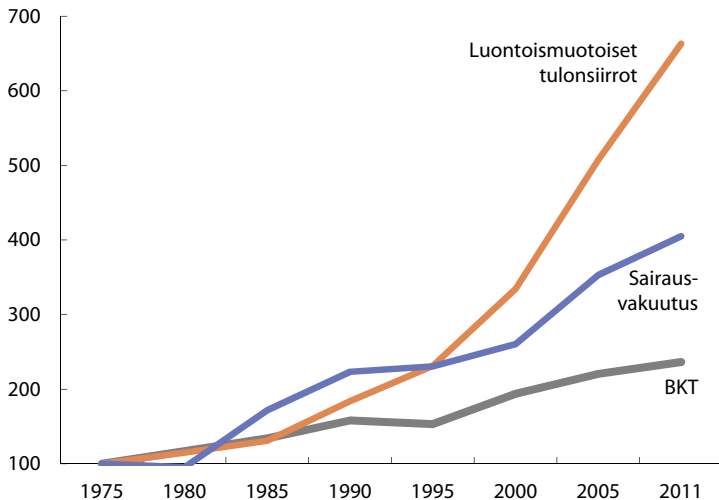
Lähteet: KELA, KEVA ja Valtiokonttori ja Tilastokeskus, kansantalouden tilinpito.

### Menot vuonna 2011 (mrd. eur)

Yks. sektorin eläkkeet	14,22
Valtion eläkkeet	3,83
Kuntien eläkkeet	3,54
Kansaneläkkeet	2,35
<b>Eläkkeet yhteensä</b>	<b>23,94</b>



## Sairausvakuutusmenojen ja luontoismuotoisten tulonsiirtojen kehitys 1975–2011 (indeksi, 1975=100)



Eräs nopeimmin kasvaneista tulonsiirtomuodoista ovat luontoismuotoiset sosiaaliset tulonsiirrot. Niihin kuuluvat valtion tarjoamat maksuttomat tai alihinnoitellut palvelut ja tavarat, kuten lääkkeiden ja hoitojen sairausvakuutuskorvaukset, sairaaloiden lääkemenot, äitiyspakkaukset ja kuljetuspalvelut.

Lähde: Tilastokeskus, kansantalouden tilinpito.

### Menot vuonna 2011 (mrd. eur)

Luontoismuot. tulonsiirrot	5,06
Sairausvakuutus	4,06

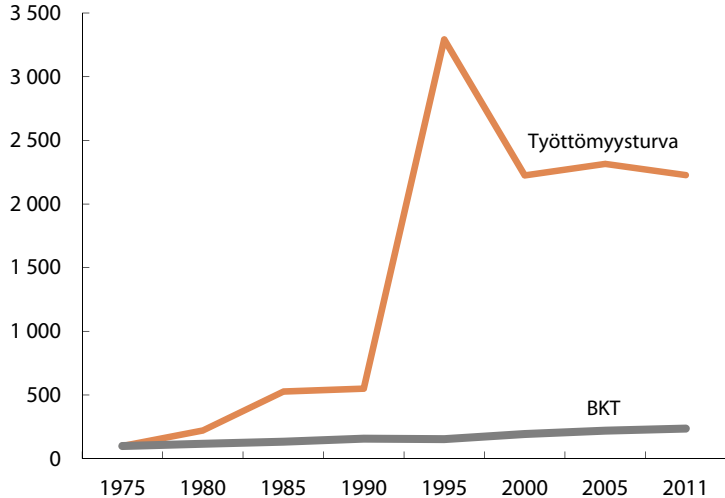
## Työttömyysturvamenojen kehitys 1975–2011 (indeksi, 1975=100)

Työttömyysturvamenot kasvoivat vauhdilla 1990-luvun laman aikana ja ovat senkin jälkeen pysyneet korkealla tasolla. Työttömyysturvamenoihin kuuluvat sekä ansiosidonnainen työttömyysturva että työmarkkinatuki.

Lähde: Tilastokeskus, kansantalouden tilinpito.

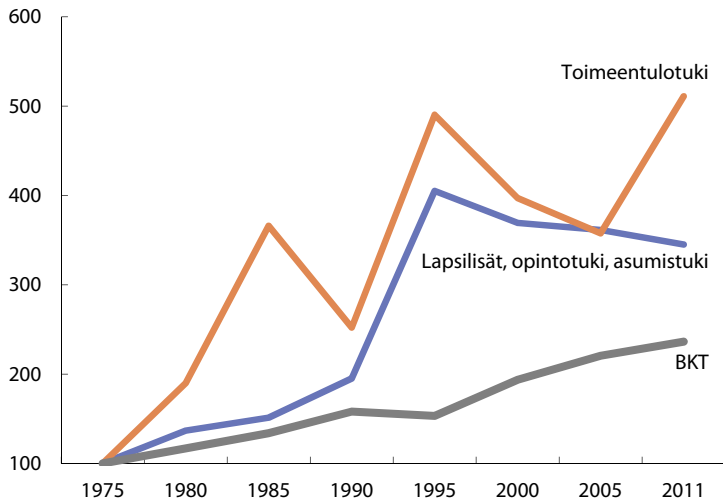
### Menot vuonna 2011 (mrd. eur)

Työttömyysturva	3,13
-----------------	------





## Perusturvamenojen kehitys 1975–2011 (indeksi, 1975=100)



Perusturvamenot ovat valtion, kuntien ja Kansaneläkelaitoksen kotitalouksille maksamia tulonsiirtoja, joilla pyritään turvaamaan toimeentulo sairauden, työttömyyden ja työkyvyttömyyden varalta. Toimeentulotukimenoihin vaikuttaa huomattavasti työttömyystilanne. Lapsilisämenot nousivat jyrkästi vuonna 1995, kun lapsilisää korotettiin ja verotuksessa luovuttiin lapsivähennyksestä.

Lähde: Tilastokeskus, kansantalouden tilinpito.

### Menot vuonna 2011 (mrd. eur)

Lapsilisät ym.	2,81
Toimeentulotuki	0,61
Muut	1,14

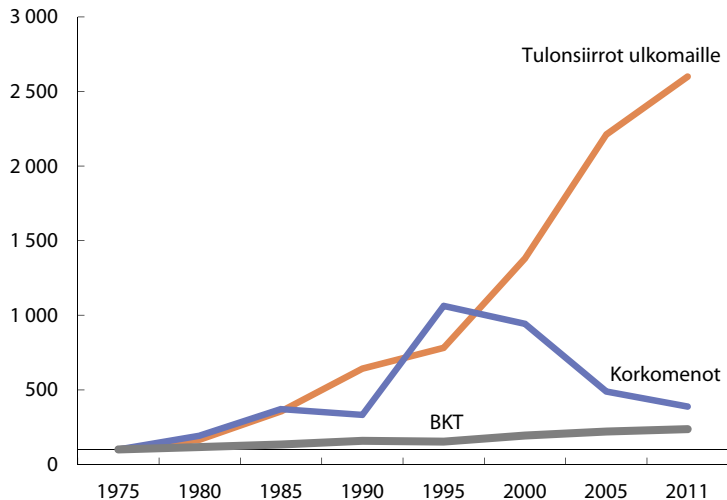
## Julkisyhteisöjen korkomenot ja ulkomaille maksetut tulonsiirrot 1975–2011 (indeksi, 1975=100)

Viime vuosikymmenen lopun (2008–) finanssi- ja talouskriisi nosti julkisyhteisöjen velkaantuneisuutta joka vuosi. Valtion velasta maksetut korkomenot ovat kuitenkin reaalisesti hieman vähentyneet, koska korkotaso on laskenut. Ulkomaille maksetut tulonsiirrot taas ovat nousseet, kun EU-jäsenmaksu ja kehitysapumenot ovat kasvaneet.

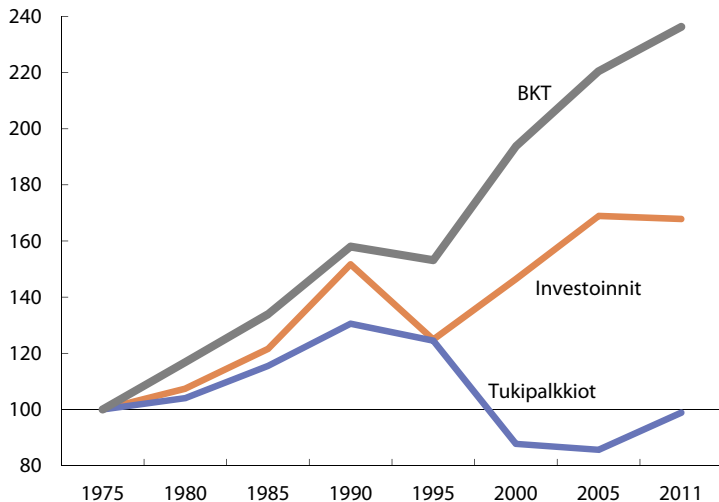
Lähde: Tilastokeskus, kansantalouden tilinpito.

### Menot vuonna 2011 (mrd. eur)

Korkomenot	2,84
Tulonsiirrot ulkomaille	2,40



## Elinkeino- ja julkisyhteisöjen bruttoinvestointien kehitys 1975–2011 (indeksi, 1975=100)



Tukipalkkioihin kuuluvat yritysten ja elinkeinonharjoittajien tuotantotuet ja hinnanerokorvaukset. Tukipalkkiot laskivat jyrkästi, kun EU-jäsenyys muutti maatalouden tukijärjestelmää. Nykyään valtaosa maataloustuista maksetaan EU:n budjetista.

Lähde: Tilastokeskus, kansantalouden tilinpito.

### Menot v. 2011 (mrd. eur)

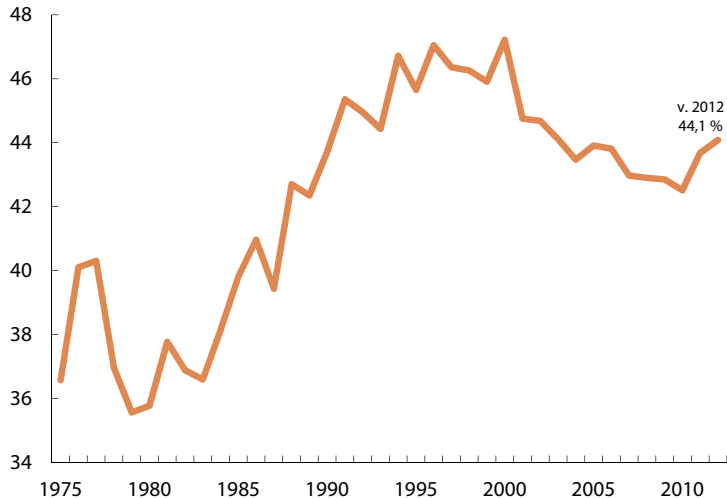
Investoinnit	4,76
Tukipalkkiot	2,72

## Kokonaisveroasteen kehitys 1975–2012 (prosenttia)

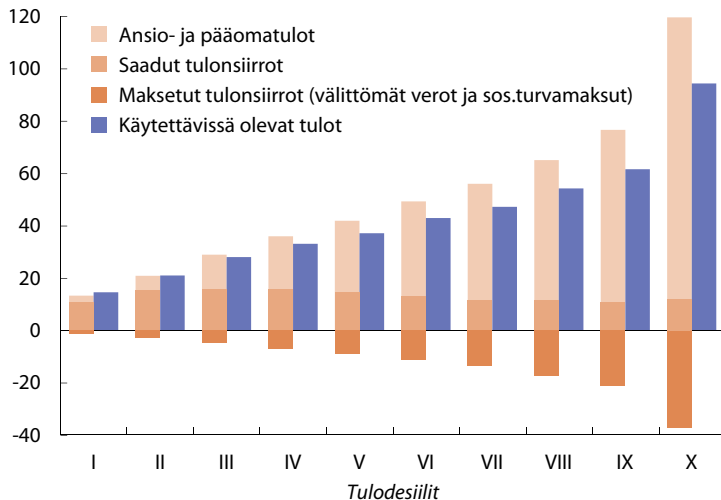
Viime vuosien heikosta talouskehityksestä huolimatta kokonaisveroaste on kohonnut. Valtaosin nousu johtuu kireimmin verotettujen palkka- ja eläketulojen bruttokansantuoteosuuden kasvusta. Lisäksi kunnat ovat kiristäneet tulo- ja kiinteistöverotustaan.

Kokonaisveroaste kuvaa maksettujen verojen ja sosiaaliturvamaksujen suhdetta bruttokansantuoteeseen, mutta siinä ei ole mukana esimerkiksi palvelumaksuja.

Lähde: Tilastokeskus, kansantalouden tilinpito.



## Kotitalouksien tulojen rakenne 2011 (euroa/kotitalous)



Kahteen ylimpään tuloluokkaan kuuluvat kotitaloudet maksoivat vuonna 2011 noin puolet kaikista kotitalouksien välittämistä veroista ja sosiaaliturvamaksuista.

Pienituloisille maksetut tulonsiirrot muodostuvat pääasiassa perustoimeentuloturvasta ja suurituloisille maksetut taas lapsilisistä sekä ansiosidonnaisesta työttömyysturvasta ja sairauspäivärahoista.

Lähde: Tilastokeskus, kansantalouden tilinpito.

## Pienituloinen väestö Suomessa, Ruotsissa ja EU:ssa 1999–2011 (prosenttia)

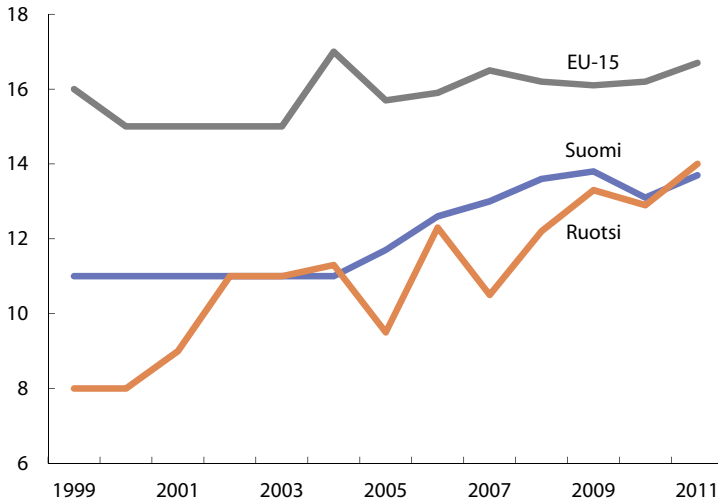
Suomessa kotitalouksista oli pienituloisia noin 13,7 prosenttia vuonna 2011. Ruotsissa pienituloisia kotitalouksia oli 14,0 prosenttia ja EU:n vanhoissa 15 jäsenmaassa keskimäärin 16,7.

Kotitalous katsotaan pienituloiseksi, kun sen käytettävissä olevat tulot ovat vähemmän kuin 60 prosenttia mediaanituloista. Yhden hengen taloudessa tuloaraja oli 1 140 euroa kuukaudessa vuonna 2011.

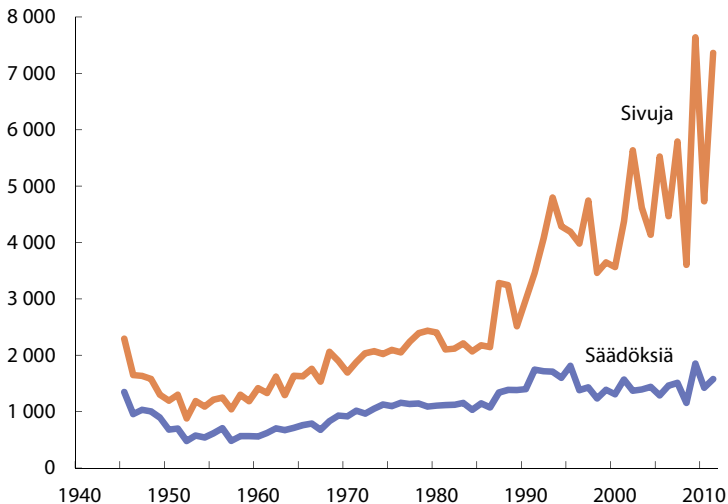
Lähde: Eurostat.

### Pienituloisia kotital. v. 2011 (%)

Suomi	13,7
Ruotsi	14,0
EU-15	16,7



## Valtiovan antamien säädösten määrä 1945–2011 (kpl ja sivumäärä)



Säädösten määrän kasvu kuvaa valtion toiminnan laajentumista. Sotien jälkeen meillä on annettu yli 73 000 säädöstä, mikä tekee Suomesta tiettävästi Euroopan lain-säädäntöintensiivisimmän maan. Säädöskokoelmassa julkaistujen lakien, asetusten ja valtiovan muiden päätösten yhteenlaskettu sivumäärä on jo yli 182 000 sivua.

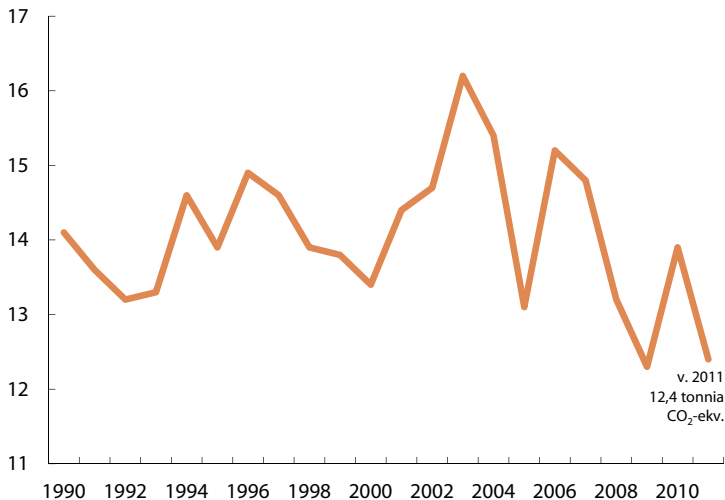
Lähde: Wiberg 2012, s. 41.

## Suomen kasvihuonekaasupäästöt asukasta kohti 1990–2011 (tonnia CO<sub>2</sub>-ekv.)

Kasvihuonekaasupäästöjen määrä väheni vuonna 2011 noin 11 prosenttia edellisvuodesta, kun tuontisähkö korvasi sähköntuotannossa fossiilisia polttoaineita ja teollisuustuotanto supistui. Lisäksi päästöjen määrä alitti niin sanotun Kioton pöytäkirjassa sovitun tavoitetason.

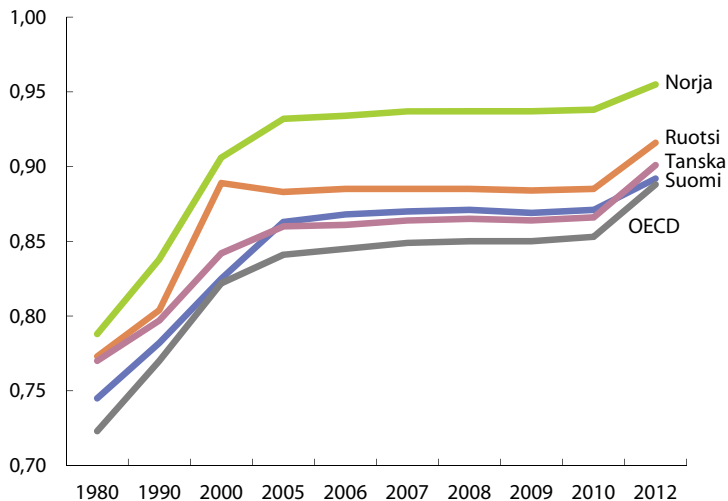
Kasvihuonekaasuihin kuuluu hiilidioksidin lisäksi viisi muuta kaasua tai kaasuryhmää.

Lähde: Tilastokeskus.





## Inhimillisen kehityksen vertailu Pohjoismaissa ja OECD-maissa 1980–2012



Suomi sijoittui YK:n inhimillisen kehityksen vertailussa sijalle 21 vuonna 2012, kun mukana oli 187 maata. Inhimillisen kehityksen indeksi HDI pyrkii kuvaamaan sitä, kuinka hyvän elämänlaadun maa voi asukkaalleen tarjota. Indeksissä on neljä ulottuvuutta: odotettavissa oleva elinikä, odotettavissa oleva koulutusaika ja koulutuksen keskimääräinen kesto sekä ostovoimakorjattu bruttokansantulo.

Lähde: YK:n kehitysohjelma.

### Sijaluku HDI:ssä vuonna 2012

Norja	1
Ruotsi	8
Tanska	15
Suomi	21

## Julkiset menot suhteessa bruttokansantuotteeseen Suomessa, Ruotsissa ja EU:ssa 1995–2011 (prosenttia)

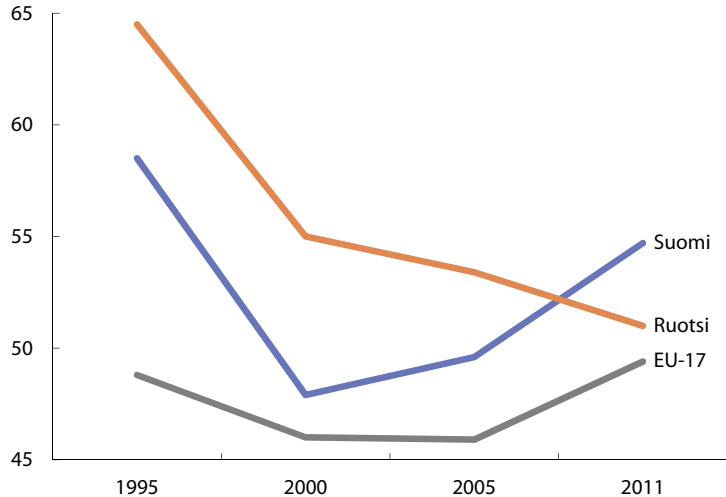
Finanssi- ja talouskriisi (2008–) nosti julkisten menojen osuutta bruttokansantuotteesta euromaissa (EU-17). Suomessa julkisten menojen osuus kohosi poikkeuksellisen paljon, vain Portugalissa, Irlannissa, Kyproksella ja Isossa-Britanniassa nousu oli suurempaa.

Ruotsi ja Itävalta taas onnistuivat alentamaan julkisten menojen osuutta bruttokansantuotteesta.

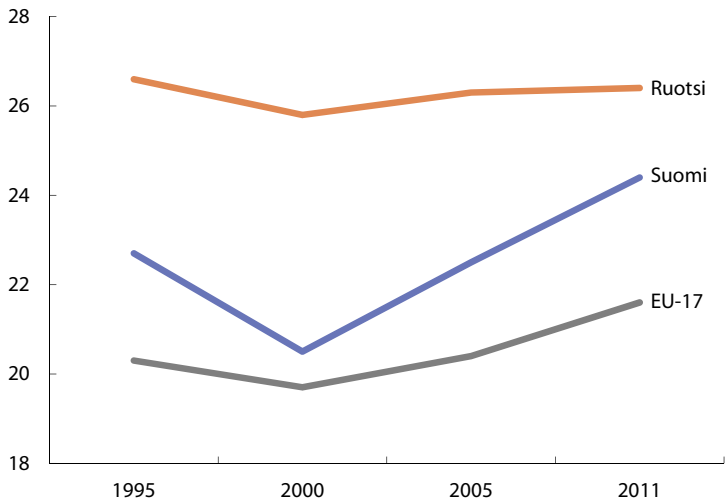
Lähde: Eurostat.

### Julkiset menot/BKT v. 2011 (%)

Suomi	54,7
Ruotsi	51,0
EU-17	49,0



## Julkiset kulutusmenot suhteessa bruttokansantuotteeseen Suomessa, Ruotsissa ja EU:ssa 1995–2011 (prosenttia)



Viime vuosikymmenen lopulla julkisten kulutusmenojen osuus bruttokansantuotteesta kääntyi nousuun niin Suomessa kuin muullakin euroalueella. Kulutusmenot syntyvät julkisyhteisöjen tuottamista koulutus-, terveys- ja hallintopalveluista.

Lähde: Eurostat.

### Kulutusmenot/BKT v. 2011 (%)

Ruotsi	26,4
Suomi	24,4
EU-17	21,6

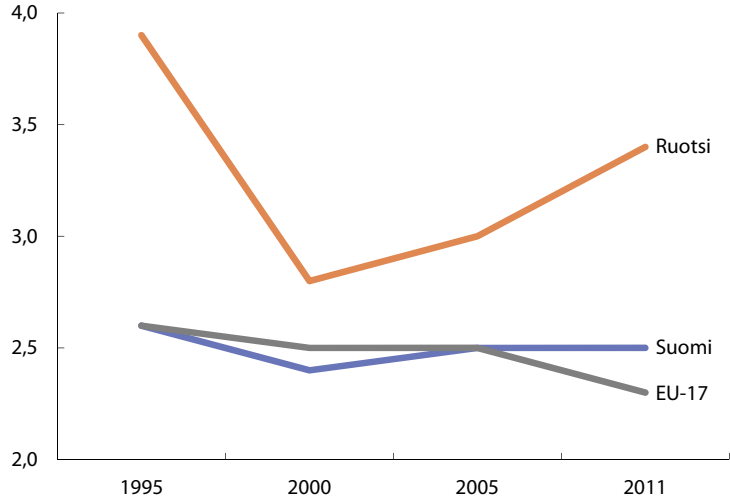
## Julkiset investointimenot suhteessa bruttokansantuotteeseen Suomessa, Ruotsissa ja EU:ssa 1995–2011 (prosenttia BKT:sta)

Julkiset investointimenot kuvaavat valtion, kuntien ja sosiaaliturvarahastojen tekemiä sijoituksia kiinteään omaisuuteen (koneet, laitteet, rakennukset ja väylät).

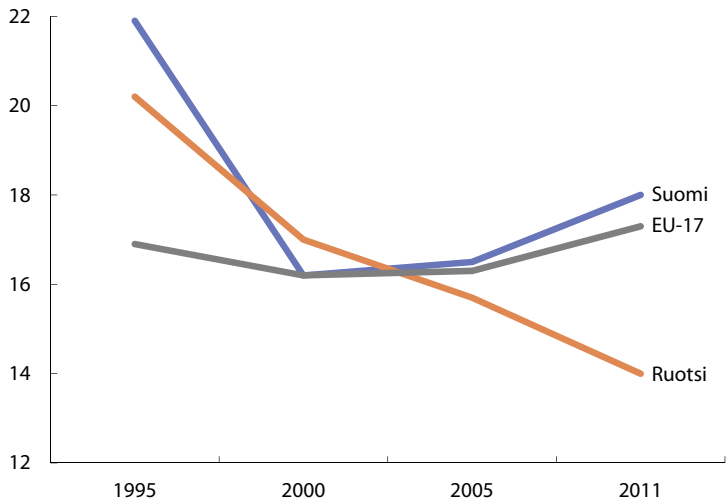
Lähde: Eurostat.

### Investointimenot/BKT v. 2011 (%)

Ruotsi	3,4
Suomi	2,5
EU-17	2,3



## Julkiset tulonsiirrot suhteessa bruttokansantuotteeseen Suomessa, Ruotsissa ja EU:ssa 1995–2011 (prosenttia)



Finanssi- ja talouskriisi (2008–) käänsi tulonsiirtojen bruttokansantuoteosuuden tuntuvaan kasvuun Suomessa. Myös 1990-luvun syvän laman aikana tulonsiirtojen osuus bruttokansantuotteesta oli huomattava sekä Suomessa että Ruotsissa, mutta riipeä talouskasvu alensi niiden osuutta.

Lähde: Eurostat.

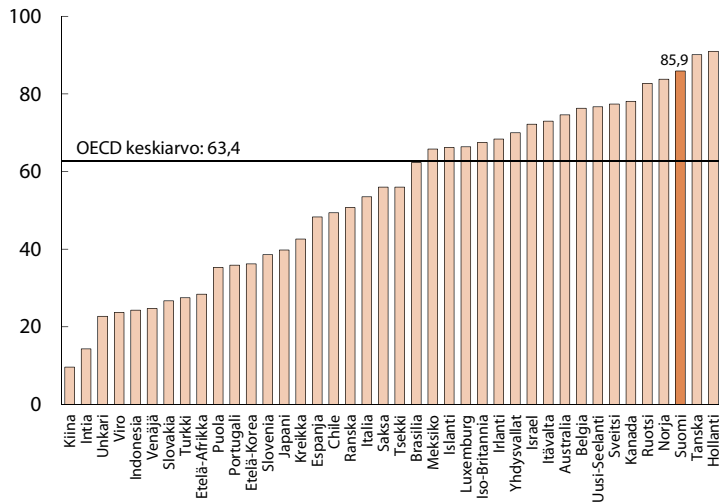
### Tulonsiirrot/BKT v. 2011 (%)

Suomi	18,0
EU-17	17,3
Ruotsi	14,0

## Omaan elämäänsä tyytyväisten määrä OECD-maissa 2009 (prosenttia)

Suomalaiset nousivat OECD:n kyselyssä maailman kolmanneksi tyytyväisemmäksi kansaksi. Kun OECD-maissa asuvista keskimäärin 63 prosenttia arvioi olevansa tyytyväinen omaan elämäänsä, Suomessa luku on lähes 86 prosenttia. Vain Tanskassa ja Hollannissa tyytyväisten määrä oli Suomea korkeampi.

Lähteet: OECD Factbook 2010: Economic, Environmental and Social Statistics /World Gallup Survey.



## **Aineisto**

Tiedot julkisista menoista vuosina 1990–2011 on saatu kansantalouden tilinpidosta. Vuosien 1975–1989 tiedot taas on otettu kansantalouden tilinpidon sektoritiedoista.

Tehtäväluokittaiset julkiset kulutusmenot vuosilta 1975–1989 on saatu ketjuttamalla ne vuonna 1990 käyttöön-otettujen tehtäväluokkien mukaisiksi.

Kulutusmenot on deflatoitu julkisen kulutuksen hintaindeksillä ja investointimenot julkisten investointien hintaindeksillä. Tukipalkkiot, tulosiirrot ja korkomenot taas on muutettu määrän kehitykseksi kuluttajahintaindeksillä.

Tiedot eläkemenoista vuosilta 1975–1995 on kerätty Eläketurvakeskuksen, Kansaneläkelaitoksen, Kuntien eläkevakuutuksen ja Valtiokonttorin tilastoista.

## **Lähteet**

Hjerppe, Riitta (1988): Suomen talous 1860–1985, Kasvu ja rakennemuutos. Suomen Pankki, Valtion painatuskeskus, Helsinki.

Tilastokeskus (2013): Julkisyhteisöjen menot tehtävittäin.

Wiberg, Matti (2012): "Lakituotannon taso: Silppua ylikuormittuneelta liukuhihnalta", teoksessa Apunen, Collander, Haavisto, Neimala, Svensson & Wiberg: Holhouksen alaiset – Seitsemän näkymää ylisääntelyn Suomeen. EVA Raportti, Taloustieto Oy, Helsinki.



9 789516 285859

ISBN 978-951-628-585-9

Kuinka paljon käytämme resursseja hyvinvointivaltion ylläpitoon?  
Miten panostukset yhteiseen hyvään ovat muuttuneet vuosikymmenien aikana?  
EVA Faktan täydennetty painos hahmottaa hyvinvointivaltiota sen keskeisillä  
tunnusluvuilla vuodesta 1975.  
Aikasarjat on koonnut Elinkeinoelämän tutkimuslaitoksen tutkija Hannu Kaseva.

**eva**  
ELINKEINOELÄMÄN  
VALTUUSKUNTA