

Ilkka Haavisto

OVI RAOTTUU

– *Suomalaisten maahanmuuttoasenteet 2012*



YHTEENVETO

Yksi Suomen yhteiskunnallisen asenneilmaston näkyvimmistä trendeistä viime vuosina on ollut maahanmuuttoasenteiden tiukentuminen.

Nyt suhtautumisessa maahanmuuttoon on kuitenkin nähtävissä selvää lientymistä. Jo joitain vuosia jatkunut ja vuonna 2008 alkaneiden finanssi- ja talouskriisien kanssa käsikynkkää kulkenut, yhä torjuvammaksi muuttunut asenteiden kehitys on pysähtynyt.

Tulokset piirtävät silti kuvan varsin varautuneesta kansasta. Suhtautuminen on edelleen pikemmin torjuvaa kuin vastaanottavaista. Väitteisiin maahanmuuton hyödyistä suhtaudutaan yhä epäillen, oli kyse sitten maamme talouden tarpeista tai kulttuurimme kansainvälistymisestä.

Kaikesta tästä huolimatta jo sulkeutumassa ollut ovi on jälleen raollaan. Eräiltä osin asenteet ovat palautuneet lähelle tasoa, jolta niiden tiukentuminen viime vuosikymmenen loppupuolella alkoi.

EVA kyseli suomalaisten maahanmuuttoasenteita vuoden 2012 arvo- ja asennetutkimuksensa yhteydessä. EVA on selvittänyt suomalaisten maahanmuuttoa sekä monia muita aiheita koskevia arvoja ja asenteita yli neljännesvuosisadan ajan.

Ilkka Haavisto on EVAn tutkimuspäällikkö

No 22

8.5.2012

Maahanmuuttoasenteiden tiukentuminen pysähtynyt¹

Joka kolmas suomalainen (32 %) katsoo, että maahanmuuttoa tulisi helpottaa maamme väestön ikääntymisen ja sen uhkaavan vähenemisen vuoksi (kuvio 1). Useampi (43 %) kuitenkin torjuu ehdotuksen.

Suomalaisten asennoituminen maahanmuuton helpottamiseen väestöllisin ja taloudellisin perustein on näin ollen edelleen ilmeisen varauksellista. Toisaalta tämänkertainen tulos on harppaus astetta hyväksyttävämmän asennoitumisen suuntaan. Ehdotelman torjuvien osuus on nyt huomattavasti, yli kymmenen prosenttiyksikköä, pienempi kuin vain vuosi sitten.

Pidemmän aikavälin tarkastelu näyttäisikin viittaavan asennoitumisen palautumiseen takaisin entiselle tasolle joiain vuosia kestäneeltä korpivaellukseltaan. Sekä epätietoisien että väitteeseen yhtyvien osuudet ovat lähteneet jälleen kasvuun ja kokonaisuutena vastausten jakauma on hyvin samankaltainen kuin vuosina 2004–2006, viimeisissä mittauksessa ennen maahanmuuttoasenteiden viilentymiskehityksen alkamista.

Kysymys maahanmuuton helpottamisesta jakaa mielipiteitä lähes jokaisen väestöryhmän sisällä

selle tasolle joiain vuosia kestäneeltä korpivaellukseltaan. Sekä epätietoisien että väitteeseen yhtyvien osuudet ovat lähteneet jälleen kasvuun ja koko-

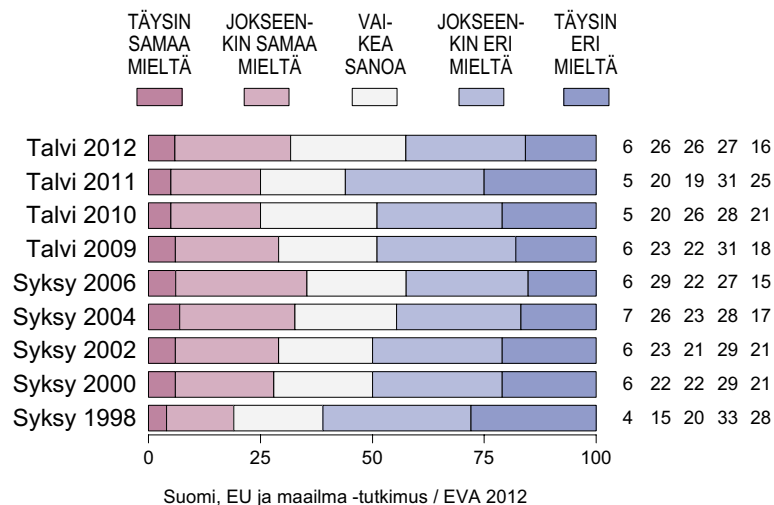
Kysymys maahanmuuton helpottamisesta kuitenkin pohdituttaa suomalaisia kovasti. Se jakaa mielipiteitä lähes jokaisen väestöryhmän sisällä (kuvio 2). Sitä vastoin suhtautumiserot väestöryhmien välillä jäävät melko vähäisiksi. Aste-eroja toki löytyy. Tuttuun tapaan etenkin akateemisen koulutuksen saaneet suhtautuvat maahanmuuton helpottamiseen keskivertoa myönteisemmin. Keskimääräistä huomattavasti kriittisemmällä linjalla ovat puolestaan esimerkiksi SAK:laiset työntekijät.

Selvimmät vastakohtaisuudet pomppaavat kuitenkin esille puolueiden äänestäjäryhmien välillä. Vaikka maahanmuuton helpottamista vastustavia löytyy merkittävässä määrin kaikkien puolueiden äänestäjäryhmistä, tiivistyy torjuva asennoituminen perussuomalaisten äänestäjien kohdalla: heistä vain noin joka kahdeksas olisi helpottamassa maahanmuuttoa demografisista syistä ja kolme neljäsosaa torjuu ehdotuksen. Selvästi suopeimmin maahanmuuton helpottamiseen puolestaan suhtautuvat RKP:tä äänestävät, perässään vihreiden kannattajat.

Muiden puolueiden kannattajaryhmien kohdalla tuloksista ei välity erityisen selvää mielipidesuuntaa,

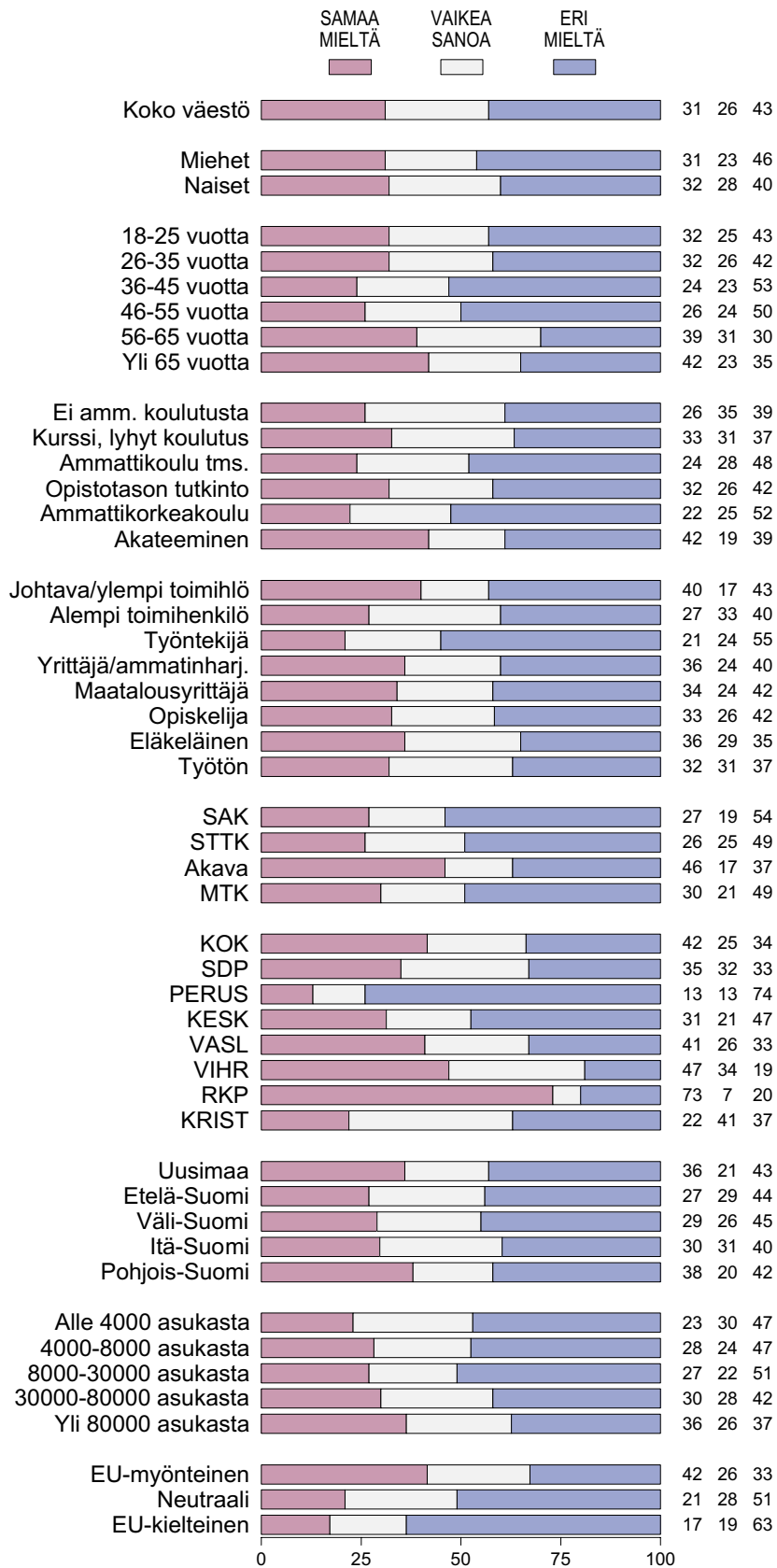
Selvimmät vastakohtaisuudet pomppaavat esille puolueiden äänestäjäryhmien välillä

Kuvio 1. "MAAMME VÄESTÖN IKÄÄNTYMINEN JA UHKAAVA VÄHENTYMINEN EDELLYTTÄVÄT ULKOMAALAISTEN SUOMEEN MUUTON HELPOTTAMISTA" (%)*.



* Kaikki aiemmat tulokset (1998-2011) perustuvat EVAn kansalliseen asennetutkimukseen.

Kuvio 2. "MAAMME VÄESTÖN IKÄÄNTYMINEN JA UHKAAVA VÄHENTYMINEN EDELLYTTÄVÄT ULKOMAALAISTEN SUOMEEN MUUTON HELPOTTAMISTA" (%).



Suomi, EU ja maailma -tutkimus / EVA 2012

vaan mielipiteet jakautuvat ja epätietoisuus on suurta. Keskustaa ja kristillisdemokraatteja äänestävät näyt-
täisivät kallistuvan aavistuksen keskimääräistä kriitti-
sempään suuntaan. Nykyisten hallituspuolueiden ko-
koomuksen ja SDP:n sekä vasemmistoliiton kannatta-
jaryhmissä painotus myönteiseen suuntaan on vielä tä-

Kielteinen asennoituminen on laimentunut lähes kaikissa ryhmissä

voidaan kuitenkin todeta, että kielteinen asennoitu-
minen on laimentunut lähes kaikissa ryhmissä, aavis-
tuksen myös perussuomalaisten kannattajien parissa.

Kaiken kaikkiaan tulos osoittaa, että jo joitain
vuosia jatkunut, vuonna 2008 alkaneiden finanssi- ja
talouskriisien kanssa käsikynkkää kulkenut, yhä tor-
juvammaksi muuttunut asenteiden kehitys on pysäh-
tynyt.

täkin hennempi – mi-
käli sitä ylipäänsä on.

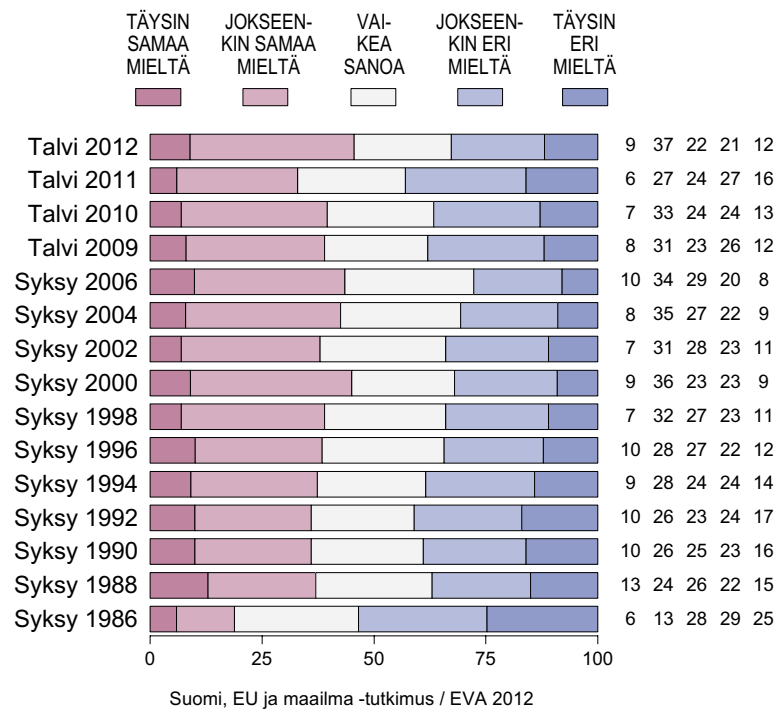
Sillä tarkkuudel-
la kuin osaryhmittäi-
siä muutoksia voidaan
tilastollisesti eritellä,

Tulosta tulkittaessa on hyvä ottaa huomioon myös
se, että ”maahanmuuton helppous” ei ilmiönä toki ole
vakio vaan liikkuva maali. Asenteiden ohella myös
maahanmuuttopolitiikka on muuttunut jossain mää-
rin viime vuosina, monien arvioiden mukaan kireäm-
pään suuntaan. Pidemmällä aikavälillä koko käsitteen
sisältö on muuttunut. Aivan keskustelun alkuvaiheessa
puhuttiin lähinnä ns. kiintiöpakolaisten vastaanotosta.

Maahanmuutossa nähdään taas myönteistäkin

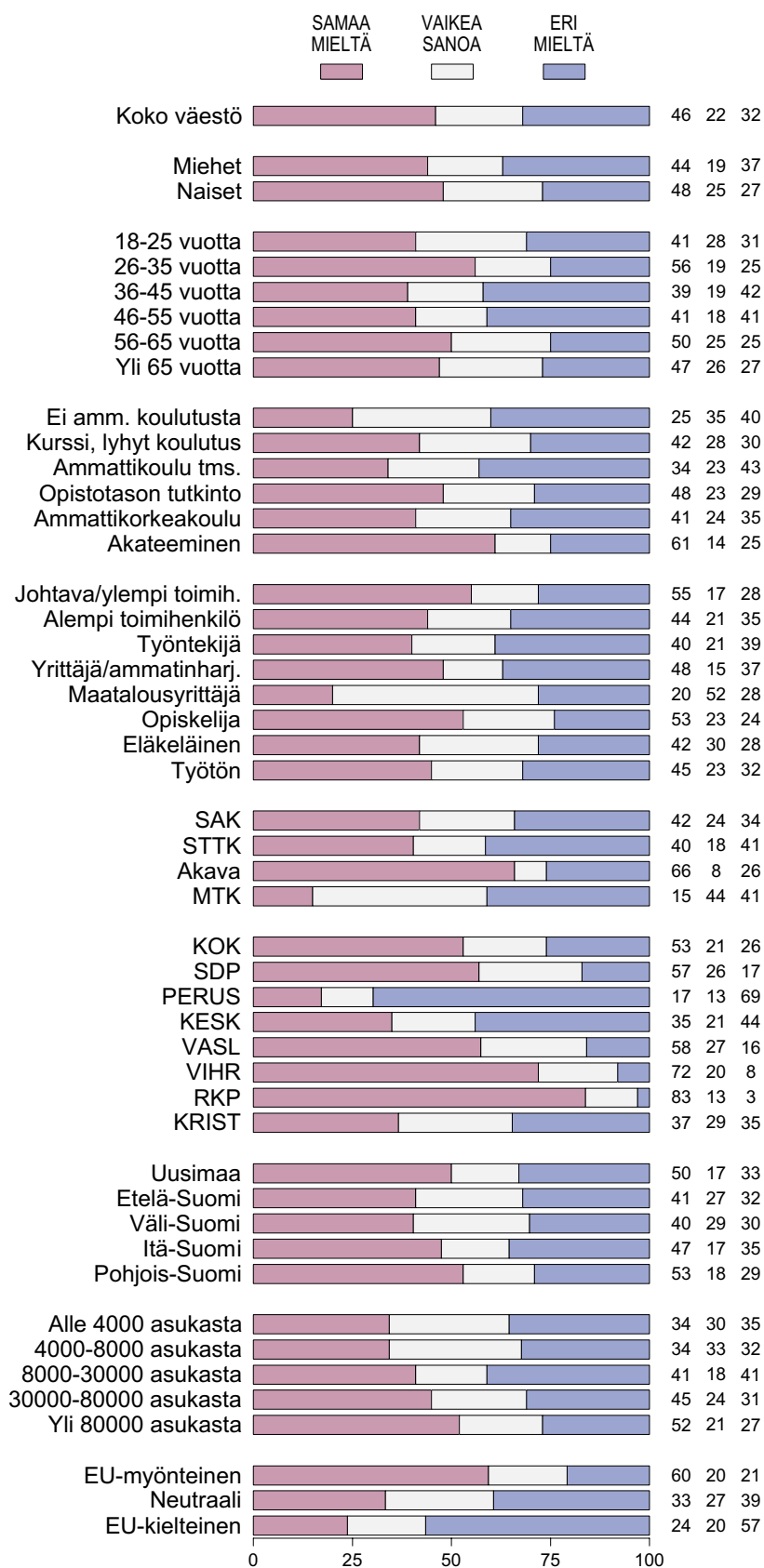
Lähes puolet suomalaisista (46 %) katsoo, että ulko-
maalaisten lisääntyvä muutto Suomeen tuo maaham-
me hyödyllisiä kansainvälisiä vaikutteita, kolmannek-
sen (33 %) torjuessa väitteen (**kuvio 3**). Muutos hy-
väksyvämpään suuntaan edellisestä, vuoden 2011 mit-
tauksesta on huomattava. Tulos asettuu kuitenkin
suhteellisen luontevasti sitä edeltäneiden vuosien tren-

**Kuvio 3. "ULKOMAALAISTEN LISÄÄNTYVÄ MUUTTO SUO-
MEEN TUO MAAHAMME HYÖDYLLISIÄ KANSAIN-
VÄLISIÄ VAIKUTTEITA" (%)*.**



*Kaikki aiemmat tulokset (1986-2011) perustuvat EVAn kansalliseen asenne-
tutkimukseen. Kysymysmuoto on muuttunut seurannan aikana. Ennen vuotta
2009 väittämä kuului: "Ulkomaalaisten lisääntyvä työskentely Suomessa toisi
maahamme hyödyllisiä kansainvälisiä vaikutteita".

Kuvio 4. "ULKOMAALAISTEN LISÄÄNTYVÄ MUUTTO SUOMEEN TUO MAAHAMME HYÖDYLLISIÄ KANSAINVÄLISIÄ VAIKUTTEITA" (%).



Suomi, EU ja maailma -tutkimus / EVA 2012

din kuin pitkänkin aikavälin kehityskulun jatkoksi.

Tämäkin tulos merkitsee paluuta hieman maahanmuuttomyönteisempiin asenteisiin ja siirtymistä pois uralta, jolla suomalaisten kannat maahanmuuttoa kohtaan muuttuivat kriittisempään suuntaan.

Kysymys kulttuurisista hyödyistä nostaa esiin myös muita kuin poliittiseen kantaan liittyviä suhtautumiseroja

Kuinka tulosta tulisi tulkita? Yksi mahdollisuus on se, että maahanmuutto muodosti yhden niistä aiheista, jotka kerryttivät vuoden 2011 eduskuntavaaleihin poikkeuksellisen paljon paineita. Maahanmuuttokriittinen keskustelu kävi verraten voimakkaana ja suomalaiset olivat myös EVAn tutkimuksen tulosten mukaan varsin laajalti sitä mieltä, ettei maahanmuutosta käyty keskustelu ollut riittävän suorasukaista ja ongelmia esille tuovaa.²

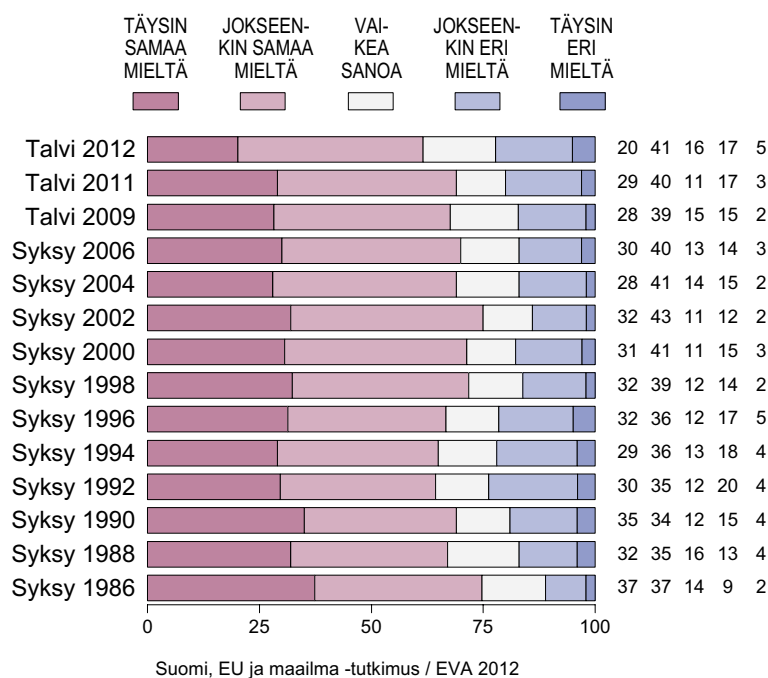
Vaalien jälkeen muut asiat ovat kuitenkin hallinneet yhteiskunnallista keskustelua. Ilmassa on ehkä ollut hienoista väsymystä maahanmuuttoteemaan.

Tätä ilmiötä on vielä osaltaan ruokkinut se, että keskustelun ytimessä ovat viime aikoina olleet yksittäisten henkilöiden tai tahojen keskustelussa tekemät yllälyönnit.

Selvästi epäilevimmin maahanmuuton kulttuuriin hyötyihin suhtautuvat perussuomalaisia äänestävät (kuvio 4). Myös keskustan ja kristillisdemokraattien kannattajien parissa teesi kyseenalaistetaan melko laajalti. Kaikissa muissa puolueiden kannattajaryhmissä enemmistö pitää ulkomaalaisten lisääntyvää muuttoa kulttuurisesti elähdyttävänä asiana, jos kohta esimerkiksi kokoomuksen kannattajat ovatkin kannanotoissaan paljon vihreitä tai RKP:tä äänestäviä varautuneempia.

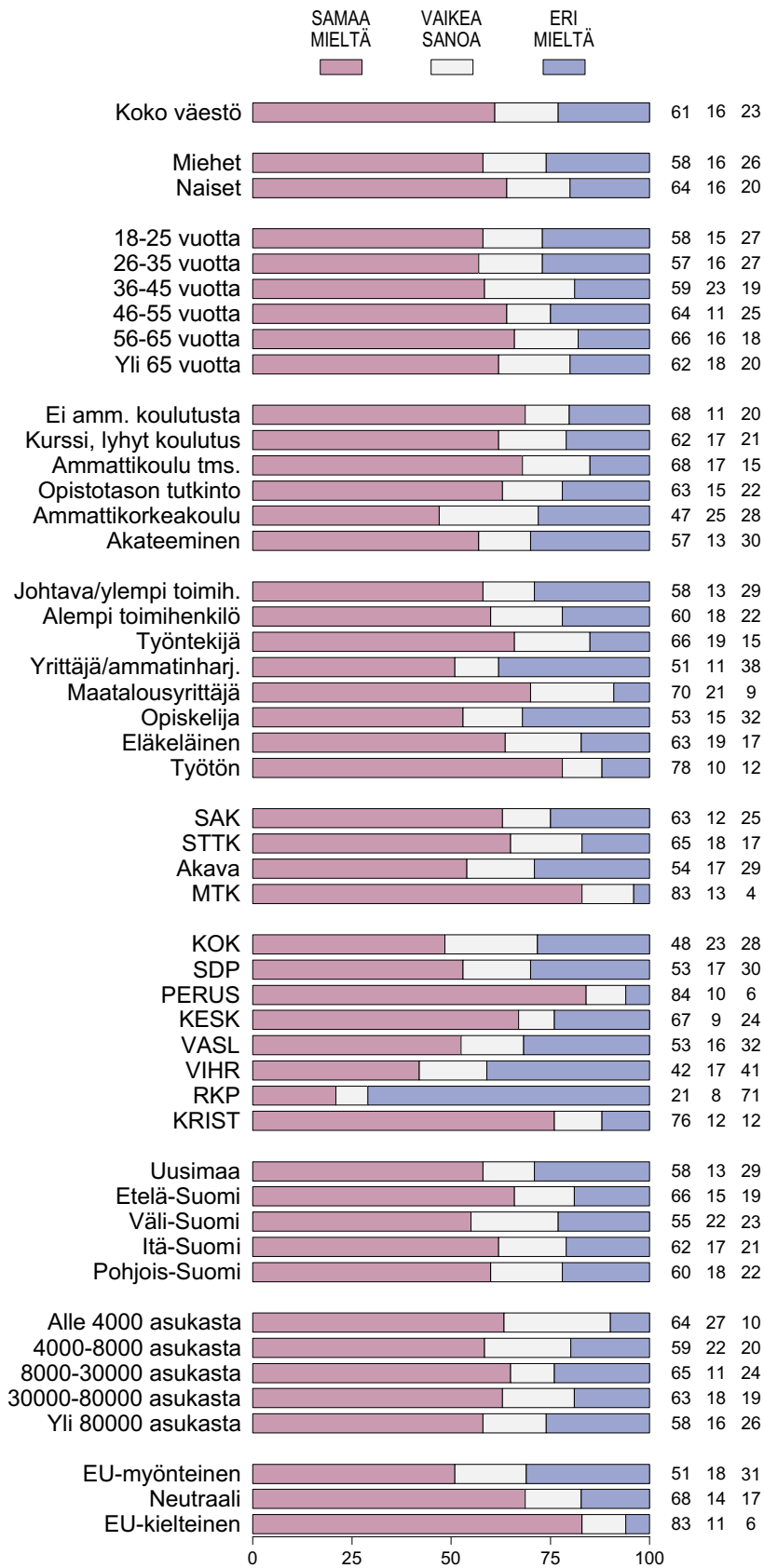
Kysymys kulttuurisista hyödyistä nostaa väestöryhmien välillä esiin myös muita kuin poliittiseen kantaan liittyviä suhtautumiseroja. Usko maahanmuuton hyödyllisyyteen kasvaa selvästi koulutustason ja sosioekonomisen statuksen myötä. Samoin käy asuinpaikkakunnan koon kasvaessa.

Kuvio 5. "SUOMALAISTEN TULISI TEHOKKAASTI VARJELLA KULTTUURINSA OMALEIMAIKUUTTA YHÄ LISÄÄNTYVÄÄ KANSAINVÄLISTYMISTÄ VASTAAN" (%).



* Kaikki aiemmat tulokset (1986-2011) perustuvat EVAn kansalliseen asennetutkimukseen.

Kuvio 6. "SUOMALAISTEN TULISI TEHOKKAASTI VARJELLA KULTTUURINSA OMALEIMAISUUTTA YHÄ LISÄÄNTYVÄÄ KANSAINVÄLISTYMISTÄ VASTAAN" (%).



Suomi, EU ja maailma -tutkimus / EVA 2012

Kansainvälistyminen nähdään laajalti uhkana

Monien mielestä maahanmuuton maahamme tuomien kansainvälisten vaikutteiden hyödyllisyys realisoituu niiden omaa kulttuuriamme rikastuttavassa vaikutuksessa. Näin ajatteleville omakin kulttuurimme on pitkälti lainatavaraa, joka elää, uusiutuu ja pysyy

Suomalaisten mieliä kalvaa syvä epäily siitä, että rajojen avaamisessa vaanii oman kulttuurin katoamisen uhka

voimissaan jatkuvasa vuorovaikutuksessa ulkomaailman kanssa.

Jos kohta sopiva annos kansainvälistymistä onkin suomalaisten mielestä paikallaan, koetaan yliannostus kuitenkin kohtalokkaaksi suomalaiselle kulttuurille. Kuusi kymmenestä (61 %) on sitä mieltä, että suomalaisten tulisi tehokkaasti varjella kulttuurinsa oma-lemaisuutta yhä lisääntyvää kansainvälistymistä vastaan (kuvio 5). Vain runsas viidesosa (22 %) torjuu väittämän. Enemmistö miltei kaikissa väestöryhmissä

pitää kansainvälistymistä uhkana kulttuurimme oma-lemaisuudelle. Vain RKP:tä äänestävien pieni joukko torjuu teesin selkeästi (kuvio 6).

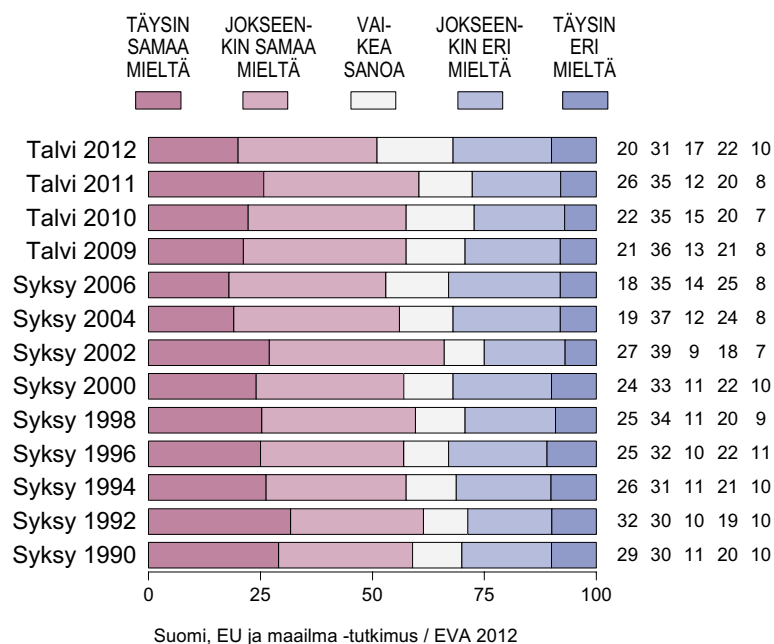
Suomalaisten mieliä kalvaa syvä epäily siitä, että rajojen avaamisessa vaanii oman kulttuurin korruptoitumisen tai rapautumisen, jopa sen katoamisen uhka.

Tarkasteltaessa vastauksia pidemmällä aikavälillä nähdään, että käsitys on pysyväistä lajia. Oman kulttuurimme varjelemisen tarve nähdään tänään yhtä akuuttina kuin 20 vuotta sitten, vaikka maamme on tänään paljon kansainvälisempi kuin tuolloin. Aikasarja kertoo myös, että 1990-luvun nopean kansainvälistymisen vuosina vaade oman kulttuurin varjelemisesta ei heikentynyt vaan päinvastoin vahvistui.

Väittämän laajan hyväksynnän voi toki tulkita myös toisin, ensisijaisesti arvostuksen ja tuen osoitukseksi suomalaiselle kulttuurille. Tällöin oman ja vieraan välillä ei välttämättä olisi vastakkainasettelua, vaan päinvastoin, omien kulttuuristen juurien vaaliminen luo tukevan pohjan luontevalle kansainvälistymiselle.

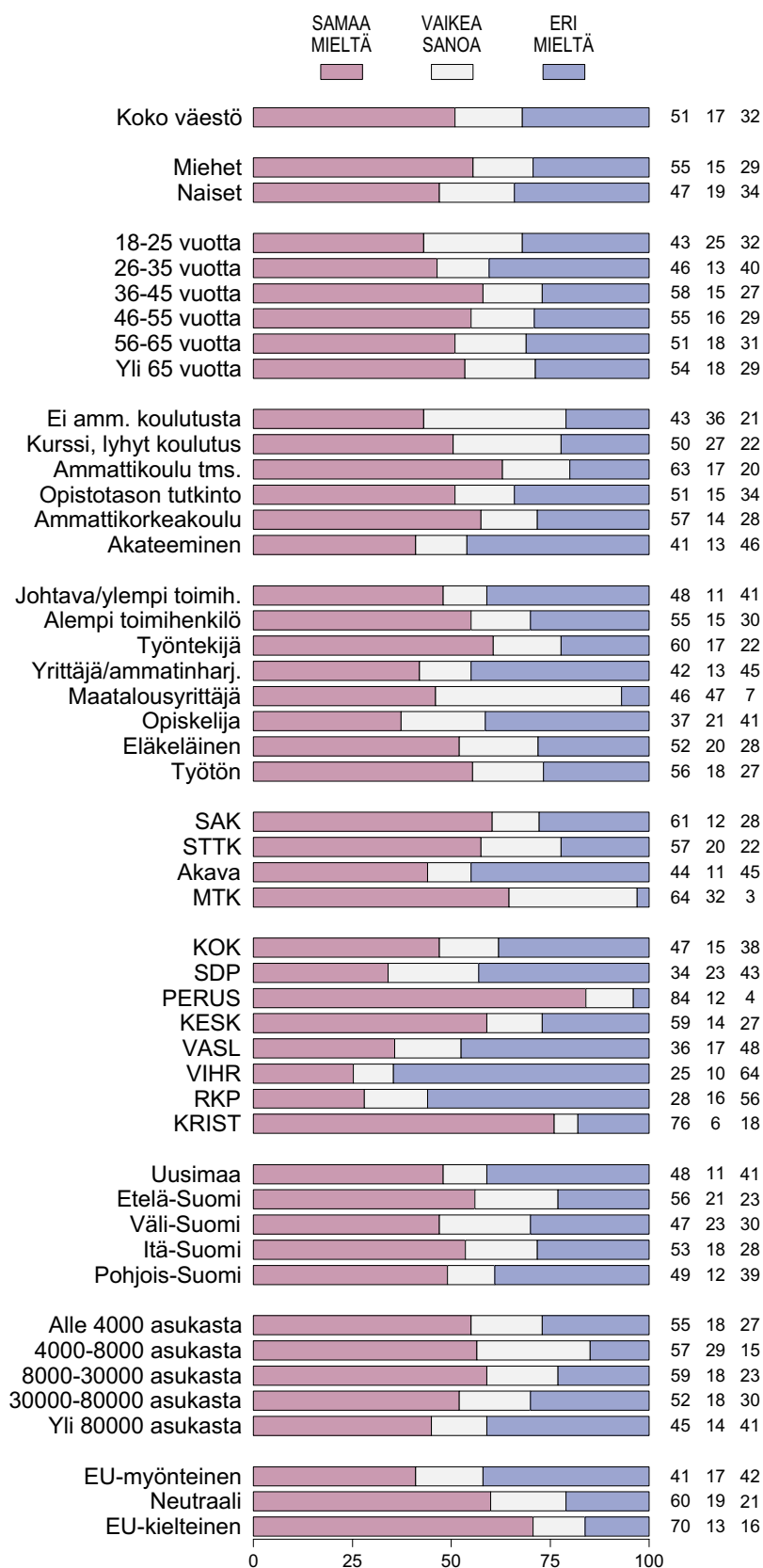
Tällaisen tasapainon hakeminen ei kuitenkaan ole aina helppoa. Kansallisen kulttuurin korostaminen

Kuvio 7. "SUOMALAISTEN VARAUKSELLINEN SUHTAUTUMINEN ULKOMAALAISIA KOHTAAN ON VIISASTA VAROVAISUUTTA, EI TIETÄMÄTTÖMYYYTTÄ TAI RASISMIÄ" (%)*.



* Kaikki aiemmat tulokset (1990-2011) perustuvat EVAn kansalliseen asennetutkimukseen.

Kuvio 8. "SUOMALAISTEN VARAUKSELLINEN SUHTAUTUMINEN ULKOMAALAISIA KOHTAAN ON VIISASTA VÄROVAISUUTTA, EI TIETÄMÄTTÖMYYYTTÄ TAI RASISMIÄ" (%).



Suomi, EU ja maailma -tutkimus / EVA 2012

voi johtaa myös oman kulttuurin idealisointiin ja kansainvälisen banalisointiin. Äärimmilleen vietynä tässä katsannossa kaikki aito ja syvälinen on kotimaista ja ulkomailta vyöryvä kulttuuri on joko populaaria ja kaupallista, tai sitten yksinkertaisesti vain liian vierasta sopiakseen Suomeen ja suomalaisille.

Rasismia vai ei?

Joka toinen (51 %) yhtyy väittämään, jonka mukaan suomalaisten varauksellinen suhtautuminen ulkomalaisia kohtaan on viisasta varovaisuutta, ei tietämättömyyttä tai rasismia (kuvio 7). Kun vielä vuosi sitten väittämän allekirjoitti kuusi kymmenestä, on tämänkin väittämän kohdalla tapahtunut paluu hieman sallivampien maahanmuuttoasenteiden trendille.

Tarkkaan ottaen kyse on kuitenkin lähinnä aiempaa vähemmän torjuvista asenteista. Vaikka ”viisaan varovaisuuden” rasismina tuomitsevien joukko on kasvanut, on se kooltaan vain kolmannes (32 %), vuoden 2006 mittauksen tasolla.

Jakolinjat väestöryhmien välillä kulkevat jo tutuksi tulleita reittejä pitkin, ja erot ovat suurehkoja etenkin puoluekannatuksen osalta (kuvio 8). Viisas varovaisuus puhuttelee erityisesti perussuomalaisten, mutta myös keskustan ja kristillisdemokraattien kannattajia. Vihreitä ja RKP:tä äänestävien enemmistö tulkitsee suomalaisten perinteisen suhtautumistavan rasistiseksi. Muiden puolueiden äänestäjäryhmät ovat kannoiltaan edellä mainittuja jakautuneempia.

Yhtenä piirteenä tämän, kuten useimpien muidenkin mittareiden kohdalla on se, että ”vaikea sanoa”-kannalle päätyvien osuus on kasvanut. Tuloksista ei

Kun keskustelu maahanmuutosta maassamme ottaa vauhtia, saattaa se myös muuttaa samalla mielipiteitä torjuvammiksi

toki selviä, onko epätietoisten osuuden ja maahanmuutosta käytävän keskustelun vilkkaudella yhteyttä. Silti ei voi välttyä käsitykseltä, että kun keskustelu maahanmuutosta maassamme ottaa vauhtia, saattaa se myös muuttaa samalla mielipiteitä torjuvammiksi.

Avoin yhteiskunnallinen keskustelu maahanmuutosta on vaikea laji. Toisella puolella polkua, joka vie kohti hyödyllistä ja asiaa eteenpäin vievää keskustelua, vaanii luisuminen hyvää tarkoittavasta yleisestä humanismista naiviin ja silmät ummistavaan poliittiseen korrektiuteen, toisella taas muukalaisvihan ja rasistimittamat vedet. Se, että keskustelun osapuolet tuuppivat ja leimaavat toisiaan koko ajan, ei edistä matkan tekoa.

Puolueiden kannattajaryhmien suhtautumiserot suuria

Kokonaisuutena suomalaisten maahanmuuttoasenteita aiemmin leimannut kriittisyyden kasvu on siis pysähtynyt – ainakin toistaiseksi. Osittain asenteet ovat palautuneet lähemmäs pitkän aikavälin trendejään.

Tulokset kertovat myös asennoitumisen kärjisty- misestä tai eriytyemisestä. Etenkin torjuva asennoitu- minen maahanmuuttoon tiivistyy aiempaa selvem- min tiettyihin väestöryhmiin. Toisissa väestöryhmis- sä kannat taas jakautuvat aiempaa enemmän siten, että niistä ei enää välity selkeää mielipidesuuntaa.

Maahanmuuton ohella EVAn vuoden 2012 arvo- ja asennetutkimuksen tuloksissa samankaltaista pola- risaatiota nähtiin myös asennoitumisessa EU- jäsenyyteen sekä yh- teisvaluutta euroon. Mikäli suhtautumi- nen Euroopan yhden- tymiseen mittaa suh- tautumista kansainvä- listymiseen laajemminkin, on luontevaa ajatella, et- tä myös suhtautuminen maahanmuuttoon olisi pitkäl- ti yhteneväistä Euroopan unioniin otettujen kantojen kanssa.

Näin onkin, mutta vain osittain. **Kuvio 9** esittää väestöryhmien paikat asennekartalla, jonka pystyakse- li kuvaa suhtautumista EU- ja eurojäsenyyksiin, vaa- ka-akseli suhtautumista maahanmuuttoon.³ Ryhmien sijaintipisteet kuvaavat niiden asennoitumisen suh- teellisiä eroja toisiinsa nähden ja suhteessa koko väes- tön keskimääräiseen asennoitumiseen. Kartan keski- piste ei siis ole arvovapaa neutraali piste, vaan ilmai- see koko väestön kantoja keskimäärin. Ne painottuvat yhtäältä EU-myönteisyyteen, toisaalta maahanmuut- tokriittisyyteen.

Kartta osoittaa, että useimmat sellaiset väestöryh- mät, jotka suhtautuvat keskimääräistä myönteisem- min EU:hun, ovat keskivertoa suopeampia myös maa- hanmuutolle (kartan oikea yläruutu). Samaten keski- määräistä kielteisempi suhtautuminen maahanmuut- toon yhdistyy usein myös kriittisempään asennoitu- miseen EU:ta kohtaan (vasen alaruutu).

Vaikka useimmat väestöryhmät asettuvat kartal- le melko tiiviisti lähelle akselien leikkauspistettä, ovat erot etenkin puolueiden kannattajaryhmien sijoittu- misessa huomattavan suuria. Kaikkein maahanmuut- tomyönteisin ryhmä, RKP:tä äänestävät, ei edes tah- do mahtua kartalle. Perussuomalaiset erottuvat taas

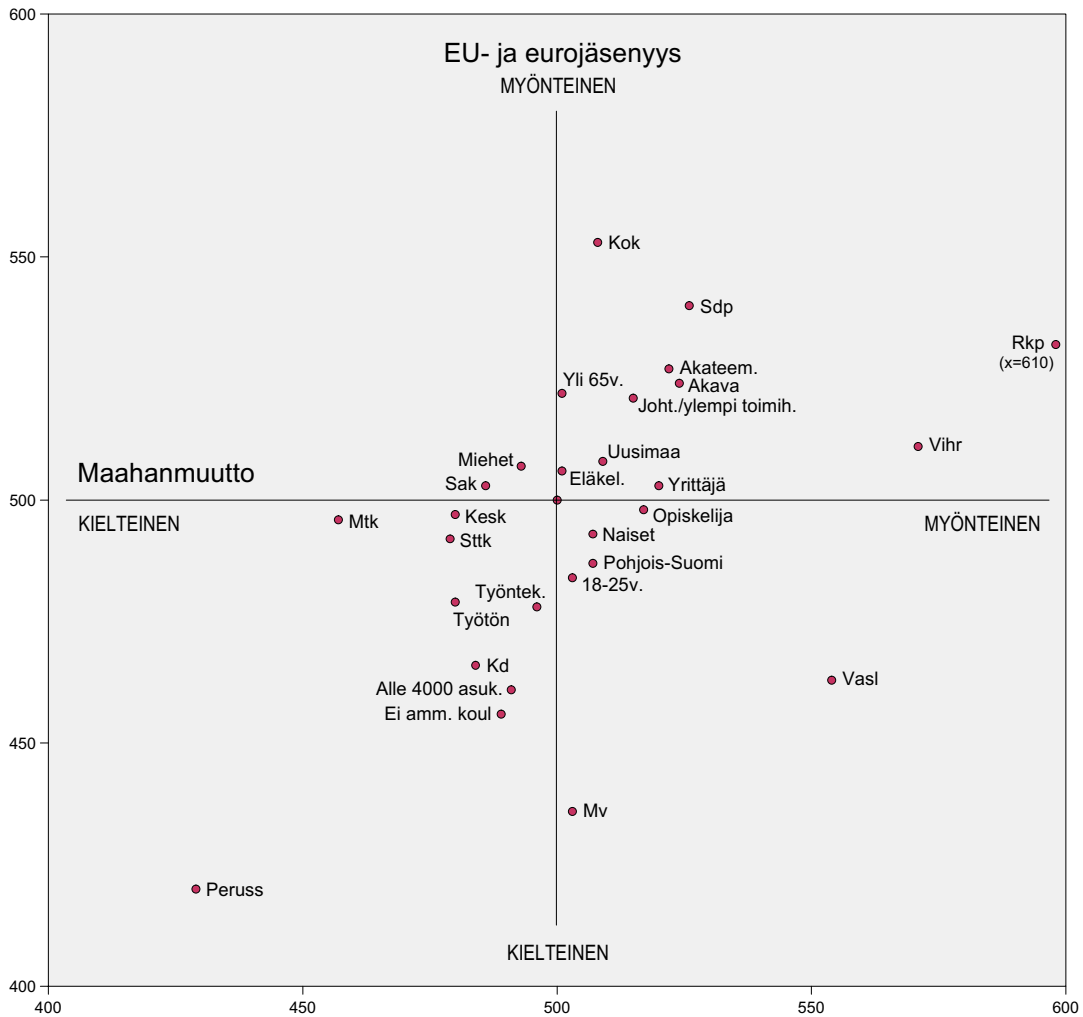
Useimmat väestöryhmät, jotka suhtautuvat keski- määräistä myönteisemmin EU:hun, ovat suopeampia myös maahanmuutolle

selkeästi muista kriittisyydellään molemmilla kartan ulottuvuuksilla.

Kartan kaksi muuta ruutua edustavat eräänlaisia välityyppejä. Ne jäävät myös melko tyhjiksi eivätkä ryhmien etäisyydet koko väestön keskiarvosta muo-

dostu kovin suureksi. Näkyvän poikkeuksen tästä tekee vasemmistoliiton kannattajakunta, jonka asennoitumista leimaa EU-kriittisyyteen yhdistyvä maahanmuuttomyönteisyys (oikea alaruutu).

Kuvio 9. SUHTAUTUMINEN MAAHANMUUTTOON vs. SUHTAUTUMINEN EU- JA EUROJÄSENYYTEEN (faktoripistemääräkeskiarvot, akselien leikkauspiste = koko väestö keskimäärin).



Suomi, EU ja maailma -tutkimus / EVA 2012

Viitteet

¹ Parhaat kiitokset Pentti Kiljuselle (Yhdyskuntatutkimus Oy) suuriarvoisesta avusta tutkimuksen toteuttamisen eri vaiheissa.

² Ks. Haavisto & Kiljunen (2011): Maailman paras maa – EVAn kansallinen arvo- ja asennetutkimus 2011, s. 90.

³ Asennekartan esittämät ulottuvuudet on saatu faktorianalyysillä, joka pelkistää EVAn arvo- ja asennetutkimuksen tiedot suhtautumisesta EU-jäsenyyteen (miten suhtautuu nykyisin maamme EU-jäsenyyteen) sekä yhteisvaluutta euroon (miten suhtautuu siihen, että rahayksikkömme vaihdettiin markasta euroksi) yhdeksi asenneulottuvuudeksi, joka esitetään kartan pystyakselilla. Toiseen, vaakaa-akselilla esitettyyn asenneulottuvuuteen faktorianalyysi tiivistää tässä analyysissä edellä (kuviot 1–8) esitetyt tiedot suhtautumisesta maahanmuuttoon ja siihen liittyviin ilmiöihin.

Kartan keskipiste ei ole arvovapaa neutraali piste, vaan ilmaisee koko väestön kantoja keskimäärin. Monimuuttuja-analyysin pohjana olevien yksittäisten muuttujien prosenttijakautumien perusteella tiedetään, että väestön keskiarvoasenne on samalla sekä EU-myönteisyyteen että maahanmuuttokriittisyyteen painottuva.

Taustatietoja tutkimuksesta

EVAn tiedusteli suomalaisten maahanmuuttoasenteita vuoden 2012 Arvo- ja asennetutkimuksessaan. Aineiston kaikki muut tulokset on raportoitu tutkimusraportissa "EU vai EI".

Tulokset perustuvat 1 271 henkilön antamiin vastauksiin. Tiedot on kerätty 12.–23.1.2012 välisenä aikana. Vastaajat edustavat koko maan (pl. Ahvenanmaa) 18–70-vuotiasta väestöä.

Tämänkertainen aineisto poikkeaa EVAn tutkimussarjojen aiemmista aineistoista siten, että se on kerätty Taloustutkimus Oy:n internet-paneelilla EVAn aiemmissa tutkimuksissa hyödynnetyn postitse tehdyn kirjallisen kyselyn sijaan. Tutkimuksen kohderyhmä muodostettiin Taloustutkimuksen Internet-paneelistä satunnaisotannalla 18–70-vuotiasta Suomessa (pl. Ahvenanmaa) asuvaa väestöä edustavaksi.

Saatu tutkimusaineisto painotettiin Taloustutkimuksen toimesta edustamaan 18–70-vuotiasta väestöä. Aineiston tilastollisen jatkoanalyysin on suorittanut EVAn aiempien tutkimusten tapaan Yhdyskuntatutkimus Oy, joka vastaa myös tulosgraafikasta. Yksityiskohtaisemmat tiedot tutkimuksen toteuttamisesta löytyvät tutkimusraportista "EU vai EI?".

Tulosten luottamusväli eli ns. virhemarginaali on koko aineiston tasolla jakauman muodosta (saadun prosenttiluvun suuruudesta) riippuen 2–3 prosenttiyksikköä kumpaankin suuntaan. Osaryhmittäisissä tuloksissa marginaali on suurempi, ryhmäkoosta riippuen (esimerkiksi noin sadan hengen ryhmässä luottamusväli on 3–10 %-yksikköä; sääntö pätee luonnollisesti kaikkiin kyselyaineistoihin).

Tutkimuksen aiemmasta poikkeava tekninen toteutus on paikallaan ottaa huomioon suhtautumismuutosten arvioinnissa. Tiedonkeruumenetelmän vaihdoksen mahdollisista vaikutuksista tämänkertaisen ja tutkimussarjassa aiemmin kerättyjen aineistojen vertailukelpoisuuteen ei saatu olennaisia indikaatioita, mutta niiden mahdollisuutta ei voida sulkea kattavasti pois. Todettakoon kuitenkin, että internet-paneelinaineiston ja postikyselyaineiston vertailukelpoisuutta EVAn tutkimusten yhteydessä on selvitetty aiemmin EVAn vuoden 2010 arvo- ja asennetutkimuksessa. Tuolloin aineiston keräämisessä käytettiin molempia menetelmiä ja niiden tuottamien tulosten kuten väestörakennetietojenkin vertailu kertoi pitkälle menevästä yhdenmukaisuudesta.

Aiempien EVA-aineistojen tapaan nyt kerätty aineisto luovutetaan Yhteiskuntatieteelliseen tietoarkistoon (FSD, Tampereen yliopisto). Tietoarkisto luovuttaa aineistoja edelleen tieteelliseen tutkimus- ja opetuskäyttöön. FSD:n käyttötilastojen perusteella EVAn aineistot ovat kuuluneet jo pitkään arkiston kysytyimpiin aineistoihin. Niitä on hyödynnetty ja hyödynnetään parhaillaan lukuisissa akateemisissa tutkimushankkeissa eri korkeakouluissa Suomessa ja ulkomailla.

Muistiinpanoja

Muistiinpanoja

Elinkeinoelämän Valtuuskunta

Elinkeinoelämän Valtuuskunta EVA on vuonna 1974 perustettu elinkeinoelämän think tank, jonka tavoitteena on edistää suomalaisen yhteiskunnan pitkän aikavälin menestystä. EVA on Suomen merkittävin kohtaamispaikka ja verkosto elinkeinoelämän ja yhteiskunnan vaikuttajille. EVAlla on myös keskustelijan, haastajan ja unilukkarin rooli suomalaisessa yhteiskunnassa. Think tankille tyypillisesti EVAn tunnusmerkkinä on analyttisyys ja tarvittaessa provokatiivisuuskin.

EVA selvittää ja arvioi yrityksille ja koko suomalaiselle yhteiskunnalle tärkeitä kehityssuuntia. Rajut ja nopeat kansainväliset muutokset asettavat koko yhteiskunnalle ja yritysten toiminnalle painavia vaatimuksia. EVAn tavoitteena on ajankohtaisen tiedon tuottaminen vallitsevista ilmiöistä sekä tuoreiden näkökulmien saattaminen yleiseen yhteiskunnalliseen keskusteluun. Suomen rooli kansainvälisessä toimintaympäristössä ja suomalaisten hyvinvoinnin ja kilpailukyvyyn kehittäminen ovat keskeisiä kysymyksiä EVAn toiminnassa. Elinkeinoelämän omassa piirissä EVA pyrkii aikaansaamaan jatkuvaa keskustelua yritysten muutostarpeista.

Lisätietoja: www.eva.fi



Elinkeinoelämän Valtuuskunta EVAn julkaisemat EVA analyysit ottavat kantaa ajankohtaisiin kysymyksiin ja tarjoavat toimenpide-ehdotuksia. Analyysien kirjoittajat vastaavat esitetystä mielipiteistä, jotka eivät välttämättä edusta EVAn kantaa.

Analyysit ovat ladattavissa EVAn kotisivuilta www.eva.fi.